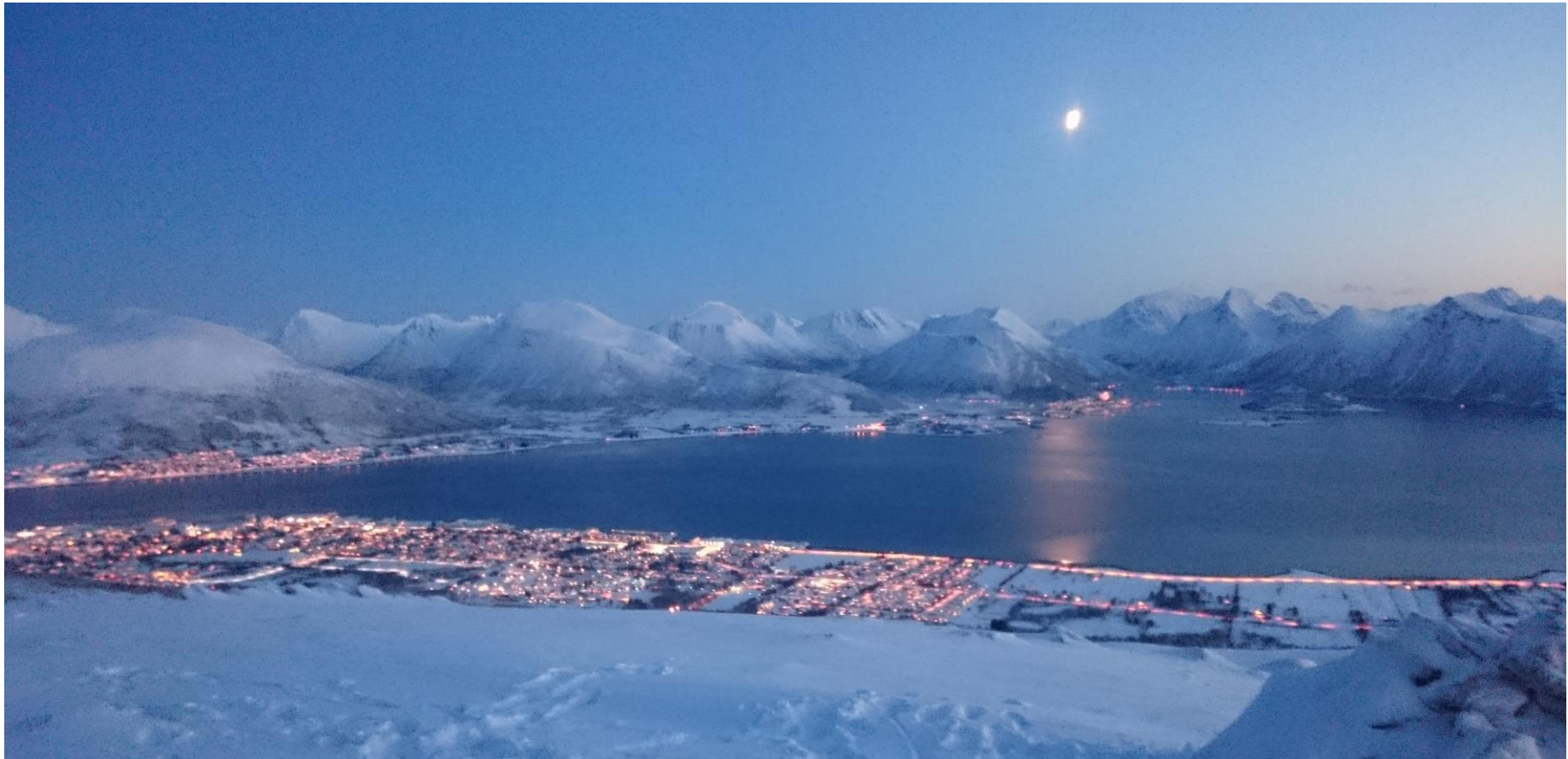




PLASSERING AV NY BARNESKOLE OG IDRETTS-/SVØMMEHALL PÅ SORTLAND

-HVORDAN FÅ BEST MULIG ANLEGG OG STØRST MULIG SYNERGIEFFEKT FOR BÆREKRAFTIG STEDSUTVIKLING.



INNHold

Innhold	2
Invitasjon til parallelloppdrag	3
Bakgrunn	4
Kapasitet på eksisterende skole- og idrettsanlegg	5
Kommunestyrets bestilling i sak 012/21	5
Parallelloppdraget	6
Vesterålen og Sortland	8
Vesterålen og Sortland	8
Sortland tettsted og sentrum	9
Befolkningsutvikling	10
Folkehelse, utdanning og mestring	10
Skole, kultur og idrett – dagens situasjon	11
Barneskoler	11
Ungdomsskole:	11
Videregående skole:	11
Skolekvartalet	11

Sortlandshallen	13
Blåbyhallen	13
Sortland idrettspark:	13
Kulturfabrikken	13
Oppgaven	14
Tomtealternativ	14
Målsetting	14
Bærekraftsmål i fokus	15
Tomt 1 Skolekvartalet - beskrivelse	16
Tomt 2. Lamarka. Beskrivelse	18
Beskrivelse av oppdraget	20
Forventet leveranse	21
Vedlegg	22
Forberedende arbeid og medvirkning	22
Lokale føringer og analyser	22
Kontaktinformasjon	22

INVITASJON TIL PARALLELLOPPDRAG

Sortland kommune med sine vel 10.000 innbyggere er regionsenter i Vesterålen. Vesterålen ligger nord for Lofoten og har spektakulær natur med sine bratte fjell, øyer, sund, frodige daler og havet som buldrer mot hvite strender. Befolkningen trives, men likevel er befolkningsutviklingen en utfordring. Regionen er en av de få med vekst i Nordland, men den er svak og vi ønsker flere innbyggere velkommen. Vi må bli mer attraktive for å kunne tiltrekke oss nye innbyggere og for å sikre en bærekraftig utvikling på sikt.

Kommunen skal bygge ny barneskole og idretts-/svømmehall. Dette kan være nøkkelen, ikke bare til å få gode lærings- og aktivitetsarenaer, men også til å utløse størst mulig synergieffekt i forhold til stedsutvikling- og det å skape et attraktivt sted.

Det er med stor glede Sortland kommune inviterer til parallelloppdrag om plassering av ny Sortland barneskole og idretts-/svømmehall. Vi håper at dyktige fagpersoner vil dele sin kunnskap og bistå oss med å tenke helhetlig og strategisk.

Gjennom parallelloppdraget ønsker vi å få innspill som gjør det mulig å diskutere og konkretisere hvordan disse kommunale investeringene kan gi størst mulig merverdi for stedsutviklingen og for innbyggernes

trivsel/kvalitet i forhold til en langsiktig og bærekraftig utvikling. Målet er at politikere og befolkning kan samles om en lokalisering som gir skole- og idrettsanlegg vi kan være stolte av i mange år framover.

Parallelloppdragene vil være det faglige grunnlaget for å vedta plassering av ny Sortland barneskole og idretts-/svømmehall. I samarbeid med *Bylivsenteret* i *Norske arkitekters landsforbund* ønsker vi god lesning av programmet for parallelloppdraget, og hjertelig velkommen til konkurransen om å få delta i parallelloppdraget!





Kartet gir en oversikt over regionsenteret Sortland fra nordøst, med sentrum lokalisert ut mot Sortlandssundet på nedsiden av Vesterålgate, (tungt trafikkert fylkesvei). Næring og sosial infrastruktur ligger på begge sider av Vesterålgate med relativt korte avstander og et godt gang- og sykkel nettverk.

KAPASITET PÅ EKSISTERENDE SKOLE- OG IDRETTSANLEGG

Tettstedet Sortland har i dag to barneskoler; Lamarka barneskole og Sortland barneskole. Lamarka barneskole er lokalisert i syd og Sortland barneskole er lokalisert sammen med ungdomsskole (SUS) og videregående skole (VGS) i Skolekvartalet. Sortland barneskole vurderes til å være i så dårlig stand at den bør saneres, og erstattes av en ny barneskole med tilsvarende kapasitet. Lamarka skole kan være funksjonell i mange år til.

Sortlandshallen, som er kommunens idretts- og svømmehall, er lokalisert sydøst i Skolekvartalet. Hallen har for dårlig kapasitet og tilbudet skal utvides. Idrettshallen benyttes av idretten, og alle skolene i Skolekvartalet som gymsal. To av de fem andre barneskolen i kommunen har egne små gymsaler. Svømmehallen benyttes av idretten, alle skolene i Sortland kommune og innbyggerne. Sortlandshallen er i en tilstand der den fortsatt har lang levetid, men svømmehallen bør enten bygges om eller saneres. Investering i de nye anleggene vil ha stor betydning for stedsutviklingen i Sortland.



KOMMUNESTYRETS BESTILLING I SAK 012/21

Det utredes to alternative konsept for løsning av Sortland barneskole/hall/svømmehall gjennom parallelloppdrag.

1. Konsept 1 innebærer ny barneskole, idrettshall og svømmehall lokalisert i Lamarka.
2. Konsept 2 innebærer ny barneskole i Skolekvartalet, der to alternative løsninger utredes:
 - Alternativ 2a er ny barneskole, idrettshall og svømmehall lokalisert i skolekvartalet.
 - Alternativ 2b er ny barneskole i skolekvartalet, mens ny idrettshall og svømmehall lokaliseres i Lamarka.

Av vedtaket i k-sak 070/20 følger at det finnes to alternativer i Sortland for plassering av ny barneskole og hall: Skolekvartalet og Lamarka. Disse to alternativene er følgelig gjenstand for videre arbeid; «full pakke» ett av stedene – eller en kombinasjon.



PARALLELOPPDRAGET

Paralleloppdraget skal synliggjøre:

- hvilken av de to tomtene som på best mulig måte kan gi Sortland en fremtidsrettet og attraktiv ny Sortland barneskole.
- på hvilken tomt et nytt anlegg med idretts- og svømmehall skal plasseres for å gi et bærekraftig anlegg med høy kvalitet for innbyggere og besøkende.
- hvordan denne investeringen på best mulig måte kan bidra til en bærekraftig og attraktiv stedsutvikling for Sortland.

Hensikten med prosessen er å få et mangfold av ideer og flere godt illustrerte forslag som kan danne et godt kunnskapsgrunnlag for valg at plassering.

Gjennom paralleloppdraget skal også medvirkning, forankring og åpenhet i forkant av beslutningen sikres. I det pågående arbeidet med kommuneplanens samfunnsdel har kommunen sammen med *Leva Urban*



i årsskifte 2020/21 gjennomført en bred medvirkningsprosess. Viktig kunnskapsgrunnlag i prosessen er gjennomførte egne undersøkelser blant ungdom og en fersk Barnetråkk-registrering for barne- og ungdomsskolen. I tillegg vil befolkningen aktivt inviteres til å gi innspill til paralleloppdraget som skal legge grunnlaget for en offentlig meningsytring om ny hall og barneskole, og anleggenes mulighet for å bidra inn i utviklingen av et attraktivt tettsted.

Oppdraget gjennomføres som et paralleloppdrag, som er en honorert idéutviklingsprosess med to utvalgte team. Paralleloppdrag er en prosess der de utvalgte teamene arbeider parallelt med å belyse en problemstilling, og det kåres derfor ingen vinner. Kommunen kan bruke materialet fra de ulike konsulentene slik den måtte ønske, i henhold til intensjonene med paralleloppdraget.



Parallelloppdraget er et avgrenset oppdrag, og hvert team blir honorert med kr 550 000. Oppdragsgiver forbeholder seg likevel retten til å kunne tildele leverandør(ene) videreføring av et avgrenset oppdrag, for eksempel for en mer detaljert utforming av den foreslåtte løsninger eller sammenfatning av ideer fra de ulike forslagene på den aktuelle tomte, slik at den klargjøres for regulering. Det ligger totalt inne en opsjon på kr 200 000 for avgrensede tilleggsoppdrag.

Vurderingskomitéen – en nøkkel

For å sikre lokal forankring og gjennomføringskraft, er det blitt oppnevnt en vurderingskomité med blant andre representanter fra politikere, administrativ ledelse, ulike fagmiljøer og NAL. Komitéen har mandat til å evaluere forslagene i henhold til programmet, og deltar ved oppstart-, midtveis- og sluttseminar. Komitéen bidrar med innspill og evaluering ved de to arbeidsfasenes slutt, og utarbeider en sluttrapport når sluttseminaret er avholdt. Sluttrapporten inneholder anbefalinger med

utgangspunkt i teamenes forslag og andre innspill som har kommet i løpet av prosessen.

Vurderingskomitéen skal arbeide som et kollegium, i en samskapingsprosess. Komitéen består av:

- Ordfører
- Varaordfører
- Representant for opposisjonen
- Kommunedirektør
- Plan og miljø
- Oppvekst
- Idrett og kultur
- Eldreråd/RFF
- Ungdomsråd
- Idrettsråd
- Folkehelse
- Kommunearkitekt (sekretær)



VESTERÅLEN OG SORTLAND

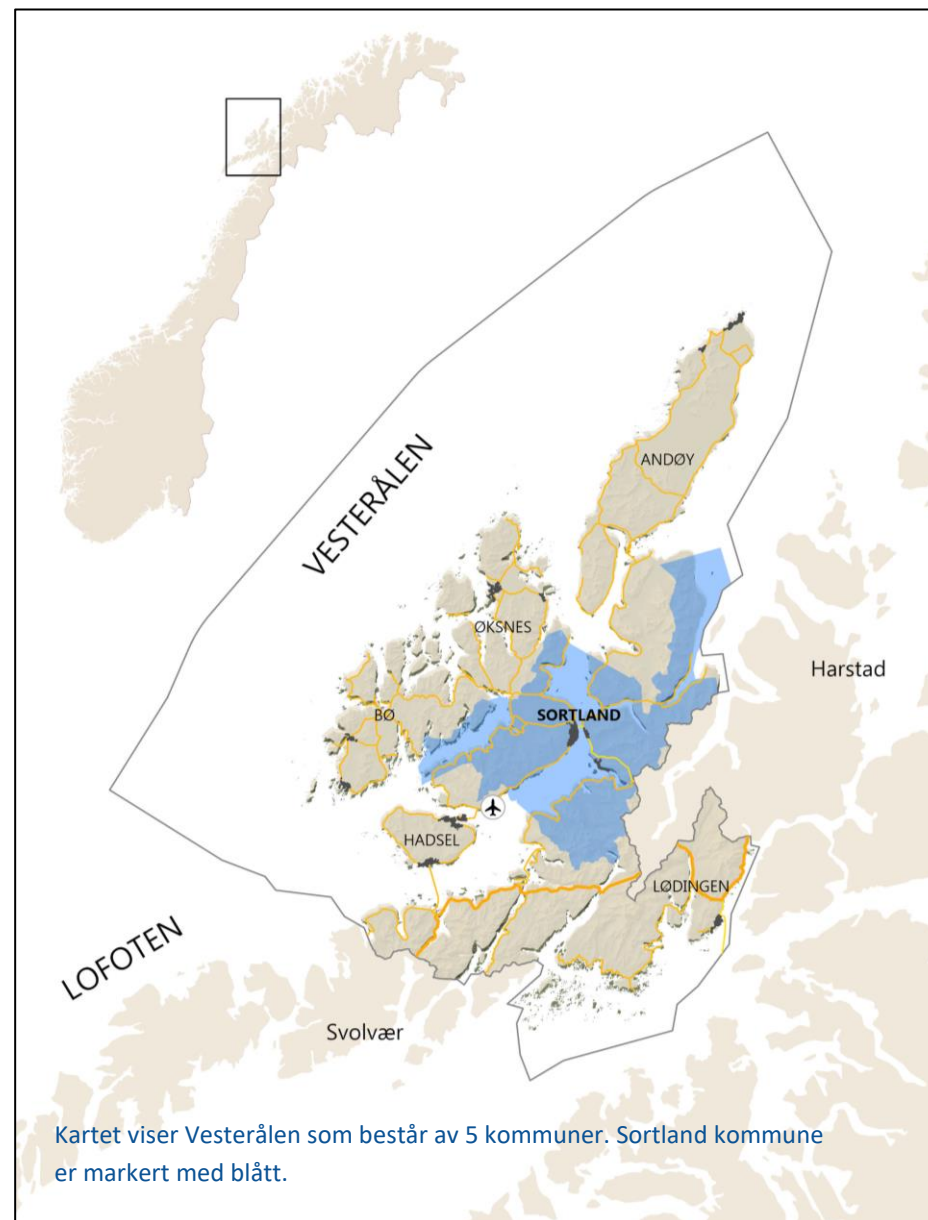
VESTERÅLEN OG SORTLAND

Sortland kommune har i overkant av 10.000 innbyggere og er sentralt plassert i Vesterålen, nord i Nordland. Sortland by med sine 5400 innbyggere er regionsenter og handelsby, med et stort handelsomland, der Vesterålens ca.32.600 innbyggere utgjør en betydelig del.

Sortland er knutepunkt i regionen med hurtigruteanløp og fylkesvei, FV82- Vesterålsgate, som går tvers gjennom byen. Fylkesveien binder regionen sammen og er tungt trafikkert med både gjennomgangs-trafikk og lokaltrafikk. Skagen småflyplass er ca. 20 min kjøretur fra Sortland.

Vesterålen er en effektiv bo-, arbeids- og serviceregion som er relativt "tett" befolket, og har et godt samarbeid mellom kommunene både i forhold til kultur, tjenesteyting og næringsliv. Det regionale kollektivtilbudet er svært begrenset, og Sortland har ingen lokalbuss.

Sortland kommune har 6 bygder, innenfor 15 min kjøring fra Sortland tettsted; Holmstad, Sigerfjord, Strand, Maurnes, Jennestad og Holand har alle levende og aktive lokalsamfunn med totalt 5 barneskoler og barnehager.



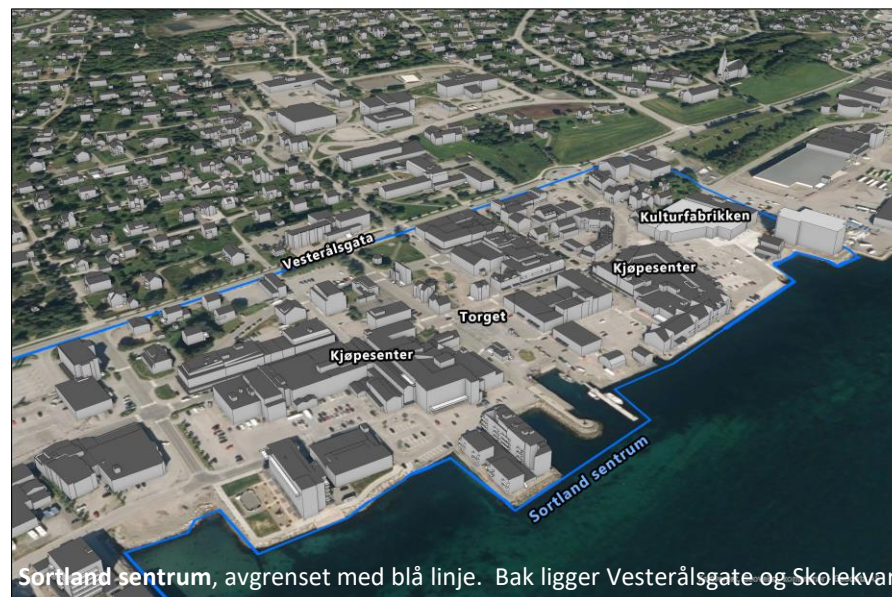
Kartet viser Vesterålen som består av 5 kommuner. Sortland kommune er markert med blått.

SORTLAND TETTSTED OG SENTRUM

Bebyggelsen i regionsenteret ligger relativt tett innenfor en radius på ca. 2 km. Byplan (kommunedelplan for tettstedet) har som mål at regionsenteret skal vokse innover, det satses på gang- og sykkel, gode byrom, grønne forbindelser og et kompakt sentrum. Boligområdene fortettes og nye boligområder etableres innenfor tettstedet og i sentrum. De fleste barn går i dag til og fra skolen, med varierende grad av tilrettelagt gang- og sykkeltilbud.

Sentrum er relativt kompakt. med småbutikker, servicefunksjoner, hotell, kontor og 3 kjøpesenter innenfor sentrumsgrensen. Torget ligger sentralt plassert og en havnepromenade er under utvikling. Parker og byrom er lite opparbeidet, og overflateparkeringen tar mye av det ubebygde arealet i sentrum.

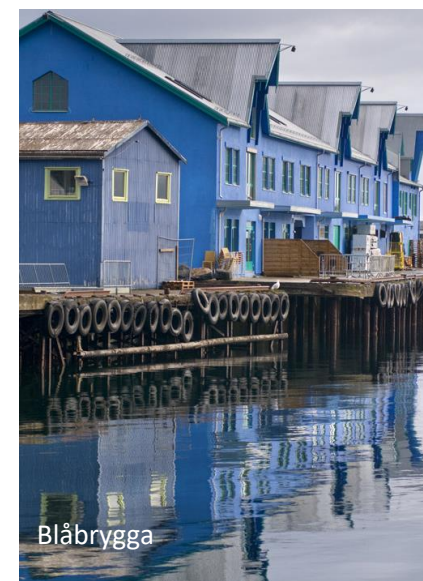
Sortland er kjent som den blå byen ved sundet - og blåfargen har opprinnelse fra en idé fra kunstneren Bjørn Elvenes om å lage et kunstverk ved å male bygningene i ulike blåfarger. Det er kun deler av sentrum som er malt blått, men det har gitt byen en egen identitet. «Skrift på blå bunn» er et litterært utsmyknings-prosjekt der dikt og tekster er malt på de blå veggene, ledet av Lars Saabye Christensen.



Sortland sentrum, avgrenset med blå linje. Bak ligger Vesterålsgate og Skolekvart



Kulturtorget



Blåbrygga

BEFOLKNINGSUTVIKLING

Både i Nordland og i Vesterålen er tendensen at folketallet er svakt synkende, men de siste årene har det vært en positiv trend. Sortland som regionsenter har hatt vekst den siste tiårsperioden, og sammenliknet med tilsvarende kommuner i samme periode har kommunen hatt den høyeste befolkningsveksten.

Det forventes en betydelig endring i alders-sammensetningen, med færre unge og økning i antall eldre. Dette er vår største utfordring, og det kreves grep for å sikre et bærekraftig samfunn på sikt. Hvordan kan vi klare å bli attraktive, slik at folk velger å bli, at vi kan tiltrekke oss nye, unge og utdannede innbyggere? Hvordan får vi de unge til å flytte tilbake og blir værende? Og ikke minst, hvordan kan vi se på alle våre innbyggere som ressurser og sikre at færrest mulig faller utenfor?

FOLKEHELSE, UTDANNING OG MESTRING

God helse er en grunnleggende forutsetning for menneskers mulighet til å nå sitt fulle potensial og for å bidra til utvikling i samfunnet. Selv om svært mange i Sortland trives, ligger Sortland dårligere an enn landet som helhet på en rekke indikatorer for folkehelse. Dette gjelder oppvekst og levekår, nivå på gjennomført utdanning, mottak av stønad til livsopphold, mistriivsel blant unge og høyt frafall fra videregående skole.

Sosialt felleskap og aktivitetsarenaer er viktige faktorer som kan bidra til økt folkehelse og livskvalitet, og at færre faller utenfor. Resultater fra medvirkning gjennomført i årsskifte 2020/21 synliggjør behovet for flere sosiale arenaer og lavterskeltilbud for barn og unge, i sentrum og i lokale nærmiljø.

Hvordan kan vi sikre oss at barn og unge opplever trygghet og trivsel i oppveksten slik at færre faller utenfor, at de blir ressurser i samfunne. Hvordan får vi til en bærekraftig utvikling?

Kan parallelloppdraget synliggjøre hvordan vi kan få til et best mulig oppvekstmiljø der gode skole, idrett og nærmiljø kan bli ett av kommunens «flaggskip»?



BARNESKOLER

Sortland har 6 barneskoler hvorav 2 barneskoler ligger i selve tettstedet: Sortland – og Lamarka barneskole. Nedleggelse og sammenslåing av skolene har vært et hett politisk tema de siste årene, og strategien har endret seg i forhold til hvem som har sittet i posisjon. Sentreparti som nå har ordfører, ønsker å bevare alle skolene. En sammenslåing av Sortland- og Lamarka skole til en stor sentrumsskole har også vært diskutert.

- Sortland barneskole består i dag av to eldre skolebygninger med et samlet bruttoareal på 4823 m² og er plassert i Skolekvartalet. Skolen har to parallellklasser, med 257 elever.
- Lamarka skole ligger sør i tettstedet, består av en skolebygning med et bruttoareal på 3047 m². Skolen har 240 elever.

Ungdomsskole:

Sortland har en ungdomsskole, med 420 elever og et bruttoareal på 5431 m². Skolen er plassert i Skolekvartalet og ble ferdigstilt i 2017.



Videregående skole:

Sortland har en videregående skole med 500 elever, og er lokalisert til Skolekvartalet. VGS har studiespesialisering, idretts- og musikklinje. Skolen ble totalrenovert og fikk en ny del i 2017. Det er flere filialer for blant annet landbruk, media, naturbruk, helse og oppvekst, som ligger utenfor Sortland.

Skolekvartalet

Skolekvartalet består av barneskole, ungdomsskole, videregående skole og Sortlandshallen. Skolekvartalet har et felles uteområde og nærmiljøanlegg med blant annet fotball-/isbane, sandvolleyball- og basketballbane, grøntarealer og skateområde samt parkeringsareal. Ungdomsklubb og «Åpent hus» ligger i Sortlandshallen.

Atkomstvei for personbiler, buss og en avslippslomme ligger i ytterkant av kvartalet, og det er ingen kjøring inne i eller gjennom Skolekvartalet. Viktige gang- og sykkelveinett på langs og tvers av Sortland går gjennom Skolekvartalet, og onrådet er derfor en viktig møteplass og knutepunkt for befolkningen.





Fritidstilbud

Navn	Icon
Bibliotek	[Book icon]
Blåbyhallen	[Ball icon]
Idrettspark	[Person running icon]
Kino	[Cinema icon]
Parketthall	[Basketball icon]
Scene	[Theater icon]
Svømmehall	[Swimmer icon]
Gang- og sykkelveg	[Yellow line icon]
SkolekretsGrense_line	[Dashed white line icon]

Kartet viser tettstedet fra øst med de aktuelle tomtene, plassering av de ulike anleggene som er beskrevet over, gang- og sykkelveier i gult, skolegrense i hvitt, sentrum i blått og Vesterålgate

Kartverket - Geovekst kommuner - Geodata AS

Sortlandshallen

ble bygget på 70- tallet, ligger i Skolekvartalet og har kommunens eneste svømmehall med 6 baner (25x12,5 m), stupetårn (5 m) garderobe- og dusjanlegg og parketthall (1 håndballbane). Sortlandshallen har et bruttoareal på 5735 m² BTA. Idrettshallen benyttes av alle elevene i skolekvartalet. Elever fra de andre skolene får buss til svømmehallen.

Bygningen er i en tilstand der den fortsatt har lang levetid, men svømmehallen bør enten bygges om eller saneres. Anleggsdekningen for idrett i Sortland er svært lav, med stort behov for ekstra hallkapasitet. Valg av struktur for nytt idretts- og svømmeanlegg må vurderes ut fra å kunne løse dagens kapasitets-utfordringer, men også ha søkelys på vekstpotensialet og ambisjonene om et bredt aktivitetstilbud.

Blåbyhallen

Hallen ble bygget i 2007 og har et bruttoareal på 9950 m². Hallen ligger i Sortland idrettspark som ligger ca. 600 m sør for Sortlandshallen. Blåbyhallen har kunstgressbane og brukes primært til fotball (100x24 m).



Hallen benyttes også til andre idretter, konserter og messer.

Sortland idrettspark:

Idrettsparken er lokalisert nord for Blåbyhallen og inneholder gressbane, friidrettsbane, tribune og Tuftepark.

Kulturfabrikken

Kulturfabrikken stod ferdig i 2014. Kulturfabrikken er kommunens lavterskeltilbud og storstue, som inkluderer alle innbyggerne. Kulturfabrikken er plassert nord i sentrum med gangavstand fra Skolekvartalet. Her er bibliotek, kultursaler, kino, voksenopplæringen, kulturskolen, ungdomsfabrikken, kulturkafeen, Sortland frivilligsentral, Newton-rommet og Sortland museum.

Kulturfabrikken er et stort og viktig løft for kommunen, og er et storstilt samarbeidsprosjekt som kommunen, næringslivet, fylket og de frivillige har bidratt til å få den realisert.



OPPGAVEN

Gjennom realistiske volumstudier og konseptuelle situasjonsstudier skal arkitektteamene vise potensialet for ny barneskole og idretts-/svømmehall på de to ulike tomter på Sortland, samt vise hvordan vi kan få størst mulig synergieffekt i forhold til stedsutvikling. I analysen, frem til midveisseminaret, åpnes det opp for å vurdere en alternativ lokalisering av svømmehall i sentrum. (Dette vil beskrives nærmere på oppstartsseminaret).

TOMTEALTERNATIV

A. Tomter for ny Sortland barneskole for 280 elever som skal vurderes:

1. Skolekvartalet (der eksisterende Sortland barneskole er lokalisert i dag)
2. Lamarka (ny ubebygget tomt, sør for Sortland idrettspark)

Det skal også vurderes om det er tilstrekkelig areal til en stor barneskole for 500 elever på hver av tomtene

B. Tomter for ny idretts- og svømmehall med 8 baner, stupetårn og terapibasseng som skal vurderes:

- A. Skolekvartalet
- B. Lamarka
- C. I stedsanalysen kan det i tillegg vurderes om svømmehall kan plasseres i sentrum, vurderingskomitéen vil på midtveishøringen anbefale om man skal gå videre med dette alternativet.

Mer detaljerte krav i forhold til arealer, høyder, uteoppholdsareal, parkeringsnorm med mer vil bli oversendt de utvalgte arkitektteamene i god tid før oppstartsmøte.

Kommunaldirektøren har bedt om at trafikale forhold, universell utforming og uterom skal ha et spesielt fokus, og det skal legges til rette for en høyere energistandard enn lovens minstekrav.

MÅLSETTING

Parallelloppdraget skal vise potensialet for nye skole- og idrettsanlegg på to ulike tomter på Sortland. Hvordan skal de kommunale investeringene bidra til attraktivitet og bolyst til det beste for hele befolkningen og besøkende? Barn og unge skal spesielt stå i fokus. Parallelloppdraget skal gi et oversiktlig og kunnskapsbasert grunnlag som utgangspunkt for valg av plassering av ny barneskole og idretts-/svømmeanlegg.

Arkitektteamene skal synliggjøre helhetlig løsninger på hver tomt og konsekvensen av disse i et bærekraftig perspektiv. Målet er at politikere og innbyggere kan stille seg samlet bak et tomtevalg/konsept og være stolte av prosjektet.

Plasseringen skal på best mulig måte bidra til en **attraktiv og bærekraftig stedsutvikling**, der tema som møteplasser, gode trafikk- og parkeringsløsninger, grønn mobilitet, miljø, klima, estetikk, helhet, sambruk og nærmiljø skal vurderes.

BÆREKRAFTSMÅL I FOKUS

Regjeringen har bestemt at FNs bærekraftsmål skal være det politiske hovedsporet for å ta tak i vår tids største utfordringer. Dette er derfor viktige premisser i oppdraget.

Sosial bærekraft: hvordan ivaretas skolekvalitet, kvalitet for idrett, inkludering av ulike grupper, nærmiljøanlegg, stedsutvikling, møteplasser, synergieffekt for sentrum, nærmiljøregionen på de to ulike tomtene?

Miljømessige bærekraft; hvordan vil de to tomtene best mulig ivareta:

- Grønn mobilitet i forhold til gang, sykkel, avstander mellom skole, bolig og idrett, avstand til sentrum og annen sosial infrastruktur, lokalbuss, foreldrekjøring med mer.
- Trafikksikkerhet i og rundt skoleanlegget.
- Gjenbruk av bygg og arealer, flerbruk for å effektivisere antall m² som må bygges.
- Energikonsept.



Økonomisk bærekraft. Det forventes ikke kostnadsoverslag, men betraktninger omkring forhold til tomtekjøp og opparbeidelse, bygging/riving/rehabilitering av bygg, arealbehov for bygg og uterom, flerbruk, drift av bygg og uterom og lignende?



TOMT 1 SKOLEKVARTALET - BESKRIVELSE

Skolekvartalet beliggenhet

- Ligger sentralt i Sortland tettsted og med gangavstand til Kulturfabrikken og andre aktiviteter i sentrum.
- Alternative læringsarenaer utenfor skolebygget i gangavstand: Grusbanen, Skoleparken, Frydenlundparken, Idrettsparken, Blåbyhallen og marka, som gir stort læringsutbytte og anledning til å ta i bruk alternative læringsmetoder.
- Det er et veletablert gang- og sykkelnettverk i tilknytning til Skolekvartalet, som legger til rette for at barn kan gå eller sykle trygt til og fra skolen. Enkelte overganger bør forbedres.
- Utfordrende trafikksituasjon i forhold til foreldrekjøring inn i Skolekvartalet og enkelte av atkomstveiene rundt har ikke fortau. Det er etablert avslippslomme helt nordøst i Skolekvartalet. Busser fra hele regionen kjører inn langs Skolekvartalet. Dette er ikke en gunstig løsning.
- Skolekvartalet har en sentral plassering i Sortland tettsted/sentrum som nærmiljøanlegg og møteplass.
- Dagens barneskole er lokalisert i samme kvartal som både svømme- og idrettshall. Dette legger til rette for bruk av anlegget i opplæring- og arrangementsammenheng, gjennom umiddelbar gangavstand også for skolens yngste elever.

Skolekvartalet - interne forhold

- For Sortland barneskole forventes et stabilt elevtall på 280 elever
- «Skolekvartalet» er på i alt 65.000 m² og i kommunalt eie
- Areal for eksisterende Sortland barneskole er på 15 850 m²



Bildet viser nærmiljøanlegg i Skolekvartalet med Sortland VGS til venstre og barneskolen til venstre



Bildet viser Sortland barneskoles vestside



Bildet viser Sortland barneskoles to bygg, fra sydøst, det eldste til høyre



Kartet viser Tomt 1 i Skolekvartalet sett fra vest og ned mot sentrum. Det røde arealet, der eksisterende barneskole, Sortlandshallen og Rødkolen ligger, er tomteareal der det kan bebygges. Grusbanen og Skoleparken er uteareal i kommunal eie. Gang og sykkelveier er markert med gult, begge de to g/s-veiene langs Grusbanen fører til marka.

TOMT 2. LAMARKA. BESKRIVELSE

Lamarka- beliggenhet

- Tomten ligger på den sørlige delen av Sortland, rett sør for Blåbyhallen og Idrettsparken
- Det er gangavstand til marka, Skjellbakken og Bjørklundparken og Frydenlundparken som er alternative læringsarenaer.
- Avstanden til sentrum er 1-1,5 km. Det er gode gang og sykkelvei forbindelser til sentrum og til Sortlandshallen.
- En ny Sortland barneskole i Lamarka vil utgjøre et nytt og sentralt lekefelt både til nærområdet i Lamarka og Sortland.
- Lamarka skole ligger ca 500m fra det aktuelle tomteområdet

Lamarka – interne forhold

- Det aktuelle tomteområdet på Lamarka er vel 90 000 m² innenfor skravert felt. Kun deler av feltet vil være aktuelt å anvende til skole- og/eller idrettsanlegg.
- I Byplan er dette området avsatt til bolig-formål og i gjeldende reguleringsplan er store deler av området avsatt til offentlig bebyggelse. Deler av området er avsatt til offentlig/allmenntilgjengelig formål, deler til park og deler til parkering
- Sortland kommune eier 2 760 m² av området innenfor omrisset. Areal ut over dette må erverves
- Det er opparbeidet ny intern vei inn i området, Fagerlundveien, med teknisk infrastruktur
- Grunnforhold: ubenyttet råtomt. Området inneholder store volumer med myr.



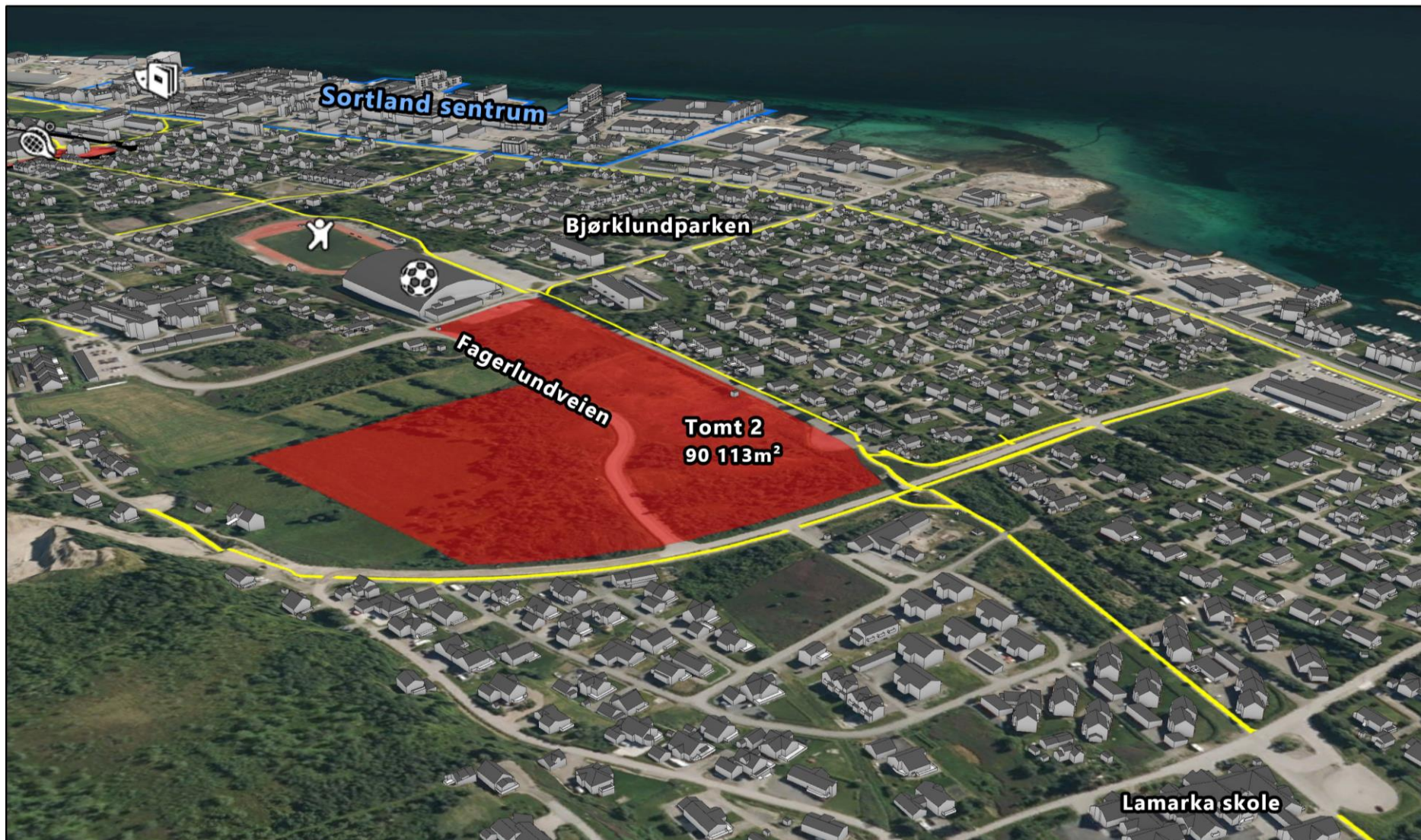
Bildet viser det åpne myrområdet på Lamarka fra vest.



Bildet viser Blåbyhallen fra sør, med Kong Øysteinsvei i forgrunnen.



Bildet viser Fagerlundveien- intern opparbeidet vei i området .



Kartet viser Tomt 2 i Lamarka, sett fra sydvest. Hele det røde området er aktuelt tomteareal, men det er kun en brøkdel som er i kommunal eie (2 670m²). Ny atkomstvei- Fagerlundveien, går gjennom området. De østlige delene av området består av myr. Lamarka skole ligger ca 450 m fra området med god g\`s- vei forbindelse (gul linje).

BESKRIVELSE AV OPPDRAGET

ARBEIDSPROSESS OG FRISTER

Oppdraget skal gjennomføres 23.august til 29. oktober

Frist for innlevering av produsert materiale: 28. oktober 2021

OPPSTARTSSEMINAR 23. AUGUST

Oppstartsseminaret skal gi en introduksjon til de viktigste problemstillingene parallelloppdraget skal løse, og gi deltagerne nødvendig informasjon og bakgrunnsmateriale for å gjennomføre oppdraget. Teamene vil bli presentert for stedet og sentrale aktører, og det blir en befaring i sentrumsområdet, influensområdet og de to aktuelle tomtene. Åpent folkemøte på kveldstid

ARBEIDSFASE 1 23. AUGUST – 24. SEPTEMBER

Det enkelte team skal i den første arbeidsfasen gjøre stedlige analyser og drøfte hva som er spesielle utfordringer. Arbeidet med de sentrale problemstillingene og fordypningstemaene igangsettes.

MIDTVEISSEMINAR 24. SEPTEMBER

Ved midtveisseminaret skal teamene presentere resultatet av den innledende arbeidsfasen, herunder grep for sentrumsutviklingen. Det vil bli åpent folkemøte på kveldstid lagt til rette for medvirkning i seminaret. Innspill under og etter seminaret skal lede forslagene inn mot konkretisering og uttegnings av endelige grep for de to tomtene.

Resultatene fra denne fasen vil avgjøre om det skal jobbes videre med begge tomtene, kun med det ene tomtealternativet, eller at arkitektteamene konsentrerer seg om en tomt hver.

ARBEIDSFASE 2 24. SEPTEMBER – 29. OKTOBER

Videre utarbeiding av de ulike alternativene. Teamene arbeider med konkretisering på basis av de identifiserte problemstillingene og gjennomførte analyser. Erfaring og innspill fra midtveisseminaret tas med i arbeidsfase 2.

SLUTTSEMINAR 29. OKTOBER

På sluttseminaret presenteres teamenes slutførte arbeid. Seminaret om kvelden vil være et åpent møte hvor innbyggerne inviteres til å delta.

UTSTILLING

Parallelloppdragene vil stå utstilt fra 29. oktober – 20. november 2021 i Bylabben i Kulturfabrikken.

EVALUERING

Det er nedsatt en tverrfaglig vurderingskomite som vil følge hele prosessen og delta på seminarene. Vurderingskomiteen skal utarbeide en sluttrapport med 10 råd og jobbe som et kollegium

FORVENTET LEVERANSE

Delta på befaring og på oppstartsmøte, midtveisseminar og sluttseminar

Oppstartsmøte: presentasjon av teamet og oppgaveforståelse

MATERIALE SOM SKAL UTARBEIDES TIL MIDTVEISMØTE

Arkitektgruppene skal holde en presentasjon der de legger frem analyser av situasjonene og muligheter fremover og belyser hvilke prinsipper de ønsker å legge til grunn for deres endelige forslag. Presentasjonene leveres også i elektronisk form.

TIL SLUTTSEMINARET SKAL FØLGENDE MATERIALE LEVERES

Hver arkitektgruppe skal til 28.oktober kl. 12 ha levert inn:

- 6 planser i stående A1 format egnet for utstilling med gode illustrasjoner av så vel analyser som løsning, digitalt høyoppløselig PDF.
- Fullstendig oppgavebeskrivelse og nedfotograferte planser i liggende A3 format, digitalt høyoppløselig PDF.
- Jpeg format av alle illustrasjoner og PowerPoint-presentasjon, digitalt høyoppløselig PDF.

Det skal brukes lite tekst på plansjene. Heftene skal, i tillegg til informasjonen på plansjene, inneholde utfyllende informasjon i form av korte og lettleste tekster etc. Presentasjon som fremhever de viktigste grepene i besvarelsene

Ved oppstart av arbeidet vil Sortland kommune sende ut digitalt kartmateriale, også rådata for digitalt kartgrunnlag for 3D-modell.

Alle gruppene får tilgang til hverandres forslag, og de får vurderingskomiteens tilbakemeldinger på midtveisseminar og sluttrapport tilsendt elektronisk.

BRUK AV RESULTATENE FRA PARALLELLOPPDRAGET

Sortland kommune har materiell eiendomsrett til det innleverte materialet og disponerer fritt materialet til eget bruk. Det skal refereres til hvem som har utarbeidet materialet. Ønsker tilbyder å benytte seg av materialet i andre sammenhenger før offentliggjøring av parallelloppdraget må det avklares med kommunen.

UTSTILLING

Sortland kommune kommer til å stille ut materialet fra parallelloppdraget i flere sammenhenger, som ledd i stedsutviklingen av Sortland kommune.

VEDLEGG

Vedleggene kommer i god tid før oppstartsmøte

FORBEREDENDE ARBEID OG MEDVIRKNING

- Innledende mulighetsstudie- Skolekvartalet
- Kommunestyresak: lokalisering av ny barneskole og hallstruktur

Kommunedirektøren anbefaler Skolekvartalet, men formannskapet har sendt saken tilbake til administrasjonen og ønsker utredning av to tomtealternativ.
- Kommuneplanens samfunnsdel: Innbyggerundersøkelse og workshop 2021
- Barnetråkk 2021- Sortland og Lamarka barneskole og Sortland ungdomsskole, gjennomføres juni- 2021 –
- Ungdata 2019 og 2020
- Tettstedspakke- living Lab og dybdeintervju - 2020
- Samskappingsprosjekt i sentrum: Pop-up park og Frydenlundparken (2019-2020)

LOKALE FØRINGER OG ANALYSER

- **Kommuneplanens samfunnsdel:** (under utarbeidelse)
[Hva vil vi med Sortlandsamfunnet? - Sortland kommune](#)
- **Byplan Sortland** – kommunedelplan for tettstedet og sentrum
[Byplan Sortland - Blåbyen 2015-2027](#)
- **Kommunedelplan for fremtidig skolestruktur 2019-2034**
<https://www.sortland.kommune.no/f/p4/ic1a64ccf-5b86-4084-b1b4-05b8bef50039/forslag-til-kommunedelplan-for-fremtidig-skolestruktur-i-sortland-kommune-2019-2034.pdf>

- **Kommunedelplan for idrett, fysisk aktivitet og naturopplevelser 2019-2022**

<https://www.sortland.kommune.no/f/p4/i3bb85f7d-2ebf-4def-86f9-9289c154acf5/kommunedelplan-for-idrett-fysisk-aktivitet-og-naturopplevelser-2019-2022.pdf>

- **Plan for sammenhengende gang og sykkelveinett for Sortland.**

<https://www.sortland.kommune.no/innsyn/planer-og-strategier/kommuneplan-arealdel/byplan-sortland-blabyen-2015-2027.57726.aspx>

- **STOLT: Kommunedelplan for oppvekst 2014- 2030**

[32160 Oppvekstplan Sortland kommune 2014 Korrigert.indd](#)

- **Kulturminneplan for Sortland 2020-2030** [Microsoft Word - kulturminneplan revidert tekst 4.docx \(sortland.kommune.no\)](#)

- **Stedsanalyser:**

- Historikk og morfologi
- Romlige kvaliteter i sentrum
- Sortlands møteplasser i sentrum
- Grønn plakat

KONTAKTINFORMASJON

Kontaktpersoner under parallelloppdraget:

- Kristine Røiri- kommunearkitekt-
kristine.roiri@sortland.kommune.no
- Brynjulv Øverby- enhetsleder eiendom:
brynjulv.overby@sortland.kommune.no
- Ingelin Karlsen- fagleder geodata:
Ingelin.Karlsen@sortland.kommune.no