



OPPSUMMERING – KNUTEPUNKT STRØMSØ 2020

Foreløpig utkast

For virksomhet:	Knutepunkt Strømsø
Godkjent dato:	
Versjon:	02/2020
Virksomhetsleder:	Kari Dehli Halvorsen

FORORD

Nye Drammen kommune har vært gjennom sitt første år som en helt ny organisasjon og Knutepunkt Strømsø har etablert seg som en ny type kommunal virksomhet. Året 2020 var også preget av alle de nye utfordringene som en pandemi fører med seg; både for barn, ungdommer og familier, for et helt lokalsamfunn, foreningsliv, næringsliv og for oss som skal sørge for gode offentlige tjenester.

Tiden er inne for å oppsummere erfaringene vi har gjort oss så langt.

Knutepunkt Strømsø er en ny type virksomhet som er en pilot for tverrfaglig ledelse. Vår nye kommune bygges etter Drammensmodellen med et sterkt fokus på demokrati, tjenester nær innbyggerne og stedsutvikling. Drammensmodellen setter innbyggeren i sentrum ved å samordne og skape sammenhenger mellom stedsutvikling og lokale tjenester. Vi skal derfor gjøre mer enn å tilby gode, tverrfaglige lavterskel og forebyggende tjenester. Vi skal skape en møteplass for og sammen med innbyggere og andre ressurser i lokalmiljøet; en arena for å bygge relasjoner og for å være med å forme og engasjere seg i livet på Strømsø.

Utviklingen av Drammensmodellen er et arbeid som skal bære preg av innovasjon, testing og utprøving. Vi som ansatte blir utfordret i forhold til egne roller, arbeidskultur og etablering av nye rutiner og nye systemer. Først og fremst skal vi bli enda bedre til å lytte, involvere og til å spille sammen på lag på tvers av både folk og fag. Verdi er noe vi skaper sammen, og det er oppgavene som definerer hvem som best kan bidra. Vi lærer og vi utvikler oss sammen, og i fart.

Drammen har i 2020 også fått på plass en ny områdesatsing i samarbeid med Staten; Strømsø 2030. Prosjektet er lagt til Knutepunkt Strømsø, og har som mål å bedre levekårene i kommunedelen gjennom målrettet innsats på mange områder. Våre ansatte er viktige ressurser inn i dette arbeidet også.

Målet vårt med denne oppsummeringen av 2020 er sammensatt.

- Internt har vi et behov for å skrive historien vår sammen og ta oss tid til å få et helhetsbilde som vi kanskje ikke ser i en travel hverdag. Jeg håper kollegaer i virksomheten kan kjenne på en stolthet over alt vi allerede har fått til, på tross av krevende tider.
- Virksomheten er pilot på tverrfaglig ledelse og erfaringer vi gjør på godt og vondt kan være nyttig for andre.
- Det er også forberedt følgeevaluering knyttet til pilotprosjektet, og oppsummeringen vil også fungere som en dokumentasjon fra første driftsår inn i denne evalueringen.
- Virksomheten har ansatte, tjenester og prosjekter som berører mange fagområder, miljøer og virksomheter. Vi har derfor et ønske om å nå ut med informasjon om hva som foregår på Knutepunkt Strømsø, for et felles engasjement rundt videreutviklingen. Det gleder vi oss til!

Til sist vil jeg også benytte anledningen til å takke både innbyggere, samarbeidspartnere og ansatte i Knutepunkt Strømsø som har vært med å forme vårt første år sammen. Det har vært imponerende å se hvordan alle har tilpasset seg til situasjonen, og i stor grad fokusert på det som lar seg gjennomføre til tross for alle restriksjoner og nye utfordringer.

Vi er altså godt i gang!

Drammen, 28.04.21

Kari Dehli Halvorsen

INNHold

1	Innledning.....	5
1.1	Bakgrunn	5
1.2	Drammensmodellen og knutepunktkonseptet.....	5
1.3	Målsettinger for knutepunkt	6
1.4	Organisering av Knutepunkt Strømsø.....	6
1.5	Barnevern, knutepunktorganisering og barnevernsreform	8
1.6	Lokalisering av tjenestene	9
1.7	Etablering av virksomheten i 2020	9
2	Oppdrag og aktiviteter knyttet til koronasituasjonen	11
3	Etablering av områdesatsingen Strømsø 2030	12
3.1	Tiltaksoversikt og regnskap i 2020	13
3.2	Innbyggerinvolvering og Kunnskapsutvikling.....	14
3.3	Jobbtiltak	14
4	Økonomiske rammer og årsverk	14
4.1	Tilskudd 2020.....	14
5	Utviklings-aktiviteter	15
5.1	På tvers av faggrupper i virksomheten	15
5.2	Helsetjenester barn, ungdom og familier	17
5.3	Pedagogisk psykologiske tjenester (PPT)	19
5.4	Kulturtjenester og innbyggertorg	21
5.5	Barnevern – undersøkelse og tiltak	26
6	Politiske saker, møter og besøk.....	28

1 INNLEDNING

1.1 BAKGRUNN

Gjennom kommunereformen ble alle landets kommuner invitert til å søke sammen i mer robuste enheter. Større og sterkere kommuner skal gi bedre velferdstjenester, en mer bærekraftig samfunnsutvikling og et sterkere lokalt selvstyre. Tidligere Svelvik, Nedre Eiker og Drammen kommuner valgte å slå seg sammen og nye Drammen kommune var i drift fra 1. januar 2020.

Den nye kommunen fikk tydelige føringer fra felles politisk plattform, og noen sentrale ambisjoner er:

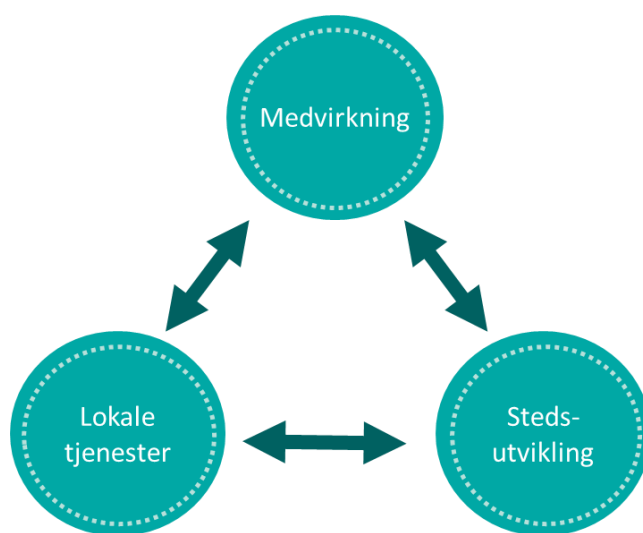
- **Sterkere lokaldemokrati:** Kontinuerlig utvikle de beste nærdemokratiske løsningene for å gi innbyggerne en mulighet til å være med på å forme utviklingen i ny kommune. Det skal være enkelt å påvirke og det skal være interessant å delta.
- **Lokale tjenester:** Lokale fagmiljø bør opprettholdes der lokal tilknytning fremmer kvalitet. Særlig oppveksttjenester trekkes frem som et område som skal gi gode og sammenhengene tjenester, slik at de familiene som har behov for hjelp fra flere deler av det kommunale hjelpeapparatet, opplever en sømløs og tilgjengelig kommune.
- **Lokalsamfunns- og stedsutvikling:** Den nye kommunen skal bygges som en flerkjernet kommune. Stedsutvikling skal skje med utgangspunkt i hvert områdes unike kvaliteter og gi resultater i form av økt tilhørighet til stedet og kommunen, bedre livskvalitet og folkehelse. Stedsutvikling skal skje i sammenheng med utvikling av de kommunale tjenestene, for å gi bedre tjenester til innbyggerne.

For å legge til rette for disse føringene fra politisk plattform, samt føringer fra [strategi for stedsutvikling](#) og [strategi for lokaldemokratisk utvikling](#), ble den nye kommunen inndelt i ti kommunedeler, og Drammensmodellen og

knutepunkt-konseptet ble introdusert. Et viktig grep var også etablering av [Nærutvalg](#) i alle kommunedelene. Nærutvalg skal bidra til å utvikle attraktive nærmiljø hvor særpreget ved den enkelte kommunedel tas vare på og hvor lokale saker gjøres kjent for folkevalgte og kommunens sentrale ledelse.

1.2 DRAMMENSMODELLEN OG KNOTEPUNKTKONSEPTET

Drammensmodellen setter innbyggerne i sentrum ved å skape sammenheng mellom stedsutvikling, medvirkning og lokale tjenester.



Figur 1 Drammensmodellen

I Drammensmodellen er knutepunktene et sentralt virkemiddel. Utgangspunktet var å utvikle knutepunkt i alle de ti kommunedelene, så snart det er praktisk mulig. I løpet av 2020 ble det etablert knutepunkt på Fjell og Åskollen, i Mjøndalen, Svelvik og på Strømsø.

Knutepunkt er et sted for samlokaliserte tjenester i kommunedelen og en arena for lokalmiljøet. Knutepunktene er også stedet nærutvalget møtes, og det vil være sentralt når innbyggere møter kommunen. Det er her de lokale tjenestene skal utvikles gjennom nærhet til brukerne.

Innbyggerne skal, så langt det er mulig og formålstjenlig, kunne motta tjenester lokalt.

Tjenestene skal være koordinerte og med stor grad av tverrfaglighet. Innbyggerne skal oppleve tjenestetilbudet som «én dør inn» til hele kommunen.

Knutepunktene skal også være et møtested for frivilligheten, næringslivet, innbyggerne og forvaltningen. Knutepunktene blir således en katalysator for Drammensmodellen, der medvirkning, involvering, samarbeid og tverrfaglighet står sentralt.

Det ble i planleggingen av den nye kommunen besluttet at ett av knutepunktene skal være en pilot hvor tverrfaglig ledelse prøves ut. Dette er bakgrunnen for etablering av Knutepunkt Strømsø hvor flere kommunale tjenester er samlokalisert under én ledelse.

«Knutepunktene blir således en katalysator for Drammensmodellen, der medvirkning, involvering, samarbeid og tverrfaglighet står sentralt.»

1.3 MÅLSETTINGER FOR KNOTEPUNKT

I økonomiplanen for Drammen kommune 2020-2023 er det satt følgende målsettinger for knutepunkt-konseptet:

- 1) Skape **dialog** med og mellom kommunen, innbyggere, frivilligheten og andre aktører i kommunedelen
- 2) Gjøre det enkelt å **medvirke** og interessant å **delta**
- 3) Bygge aktuelle og **attraktive møteplasser** hvor det er naturlig for innbyggerne å møtes, og hvor det finnes tjenestetilbud som mange etterspør
- 4) Bygge **et koordinert og tverrfaglig tjenestetilbud**, hvor både innbyggere, foreningsliv og næringsliv opplever at Drammen kommune har én dør inn
- 5) Bidra til at **lokalsamfunnene** oppleves som **attraktive** gjennom utvikling av det enkelte steds kvaliteter
- 6) Stimulere til kontinuerlig **utprøving og innovasjon**



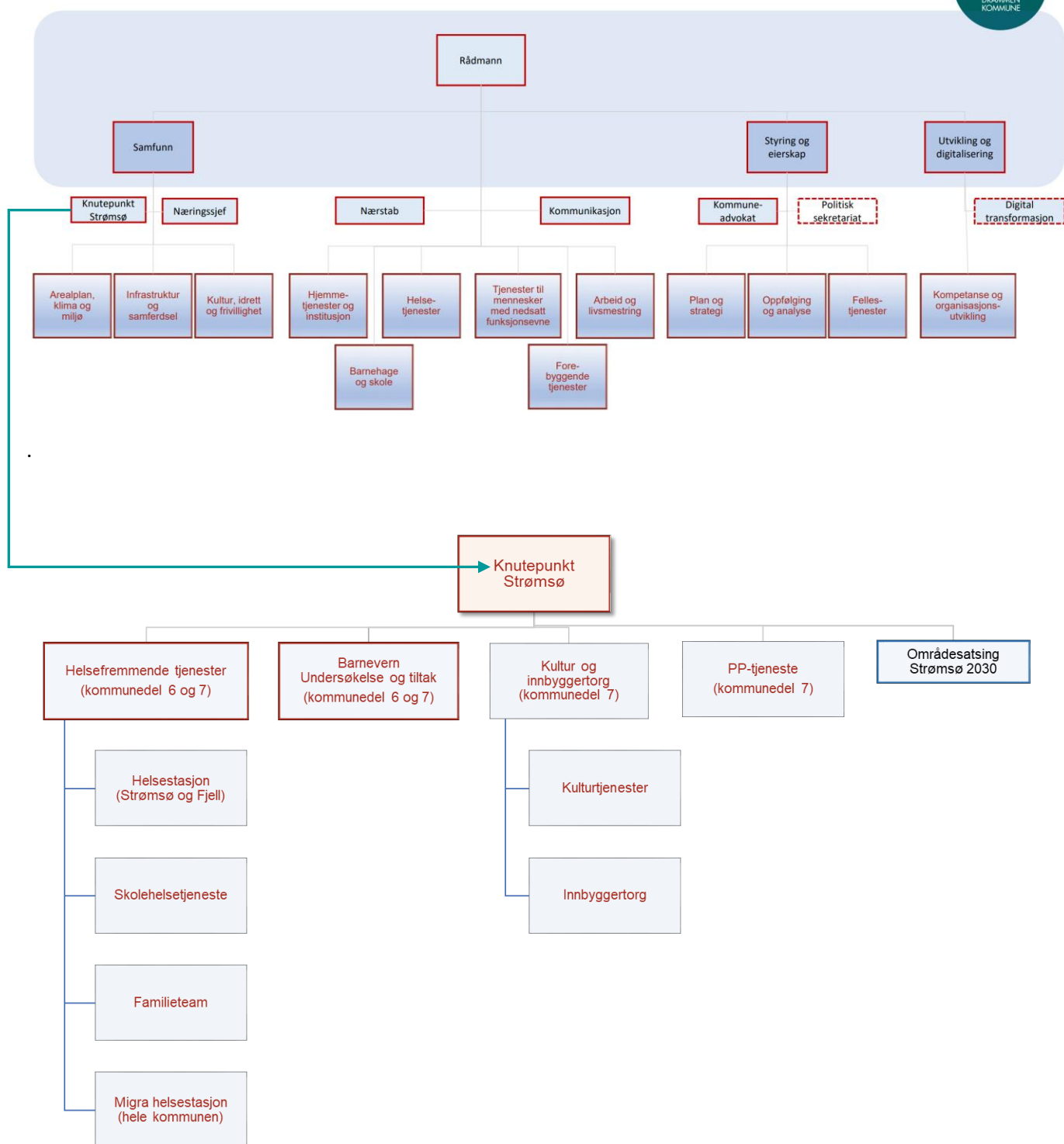
Bilde 1 Det spirer og gror på Knutepunkt Strømsø

1.4 ORGANISERING AV KNOTEPUNKT STRØMSØ

Knutepunkt Strømsø er en pilotvirksomhet som rapporterer direkte til Direktør for Samfunn.

Fra 1.1.2020 ble Knutepunkt Strømsø etablert med ansatte innen Helsefremmende tjenester 0-100 (Helsestasjon, familieteam, skolehelsetjeneste mm.), barnevern, PP-tjeneste og Kulturtjenester og innbyggertorg. Senere i 2020 ble også områdesatsing Strømsø 2030 lagt til virksomheten. Både Helsefremmende tjenester 0-100 og Barneverntjenester undersøkelse og tiltak hadde hver sin avdelingsleder, mens ansatte i Kultur og innbyggertorg, PPT og områdesatsingen ligger direkte under virksomhetsleder i Knutepunkt Strømsø. I 2020 hadde virksomheten 54 ansatte fordelt på 47,5 faste årsverk samt midlertidige stillinger knyttet til områdesatsing.

To fast ansatte har sluttet i løpet av 2020, det er ansatt fire nye faste.



Figur 2 Organisering av Knutepunkt Strømsø i 2020

1.5 BARNEVERN, KNOTEPUNKTORGANISERING OG BARNEVERNSREFORM

Barneverntjenester med ansvar for undersøkelse og tiltak i kommunedel 6 og 7 var fra oppstart av Knutepunkt Strømsø i 2020 organisert som egen avdeling i virksomheten.

I 2022 lanseres en nasjonal barnevernsreform, der målene er at:

- kommunen skal styrke arbeidet med tidlig innsats og forebygging
- hjelpen skal bli bedre tilpasset barn og familiens behov
- rettsikkerheten til barn og familier skal bli godt ivaretatt
- ressursbruken og oppgaveløsningen i barnevernet skal bli mer effektiv

Målene skal støttes ved at kommunene får ansvaret for større deler av virkemiddelapparatet og at det blir dyrere å bruke statlige tiltak. For kommunen betyr dette at det både blir økonomisk og kvalitetsmessig lønnsomt å komme tidlig inn.

Reformen regulerer først og fremst barnevernet, men målene i reformen nås gjennom endringer i hele oppvekstsektoren i kommunen. Derfor tar mange fagmiljøer til orde for å kalle reformen en oppvekstform, hvor kommunen skal tilrettelegge for bedre tverrfaglig samhandling mellom ulike kommunale tjenester og nivåer. Dette for å sikre at barnet og familien får den hjelpen de trenger på riktig tidspunkt, med vekt på tidlig forebygging og innsats.

I den politiske plattformen for ny kommune står det at *oppveksttjenestene skal ha som mål å gi gode og sammenhengene tjenester for å fange opp sårbare barn. Det må jobbes tverrfaglig med både forebygging og reparasjon, oppveksttjenesten må pakke inn de familiene som har behov for hjelp fra flere deler av det kommunale hjelpeapparatet slik at de opplever en sømløs og tilgjengelig kommune.* Dette ser vi igjen for eksempel ved at ett av målene for knutepunkt-konseptet er å bygge et koordinert

og tverrfaglig tjenestetilbud, hvor alle opplever at Drammen kommune har én dør inn.

I etableringsprosessen for den nye kommunen ble det besluttet å organisere oppvekst- og kulturtjenestene med faglig linje fremfor geografisk tilknytning. Det ble likevel besluttet å la ett av knutepunktene pilotere tverrfaglig organisering og ledelse av oppvekst- og kulturtjenester innen ett geografisk område; kommunedel 6 og 7. Dette legger til rette for å se hvordan denne organiseringen påvirker utviklingen av ideen og målsetningene bak Drammensmodellen. I Knutepunkt Strømsø vil organiseringen legge til rette for:

- en felles ledelse og styring med felles økonomiske rammer og handlingsrom. Dette gjør det enklere å tilpasse tjenestene til muligheter og utfordringer i kommunedelen, samt å gjøre lokale prioriteringer.
- medarbeidere kan bli bedre kjent med hverandre som kollegaer på tvers av fag. Dette kan bidra til bedre samarbeid om felles oppgaver og rundt de samme familiene, barn og unge. Det blir kortere «vei» til viktige samarbeidspartnere.
- andre samarbeidspartnere i kommunedelen (skoler, barnehager, lokale lag og foreninger mm) får en tverrfaglig virksomhet å samarbeide med i forhold til oppvekst- og kulturtjenester, heller enn mange ulike virksomheter som har ulike spisskompetanser.
- en tverrfaglig og mangfoldig sammensatt virksomhet kan også bidra til mer læring, nytenkning og utvikling, fordi flere perspektiver, kunnskap og erfaringer kan stimulere til innovasjon og læring i et fellesskap.

I desember 2020 ble saken om organisering av barnevernet behandlet i kommunestyret. Saken handlet om at Knutepunkt Strømsø ikke hadde gyldig vedtaksmyndighet etter barnevernloven uten et politisk vedtak om dette.

Kommunestyret ønsket ikke et desentralisert barnevern. Konsekvensen av dette ble at barnevernsansatte og budsjettmidler er overført til virksomhet Barnevern fra årsskiftet 2020-

2021. Konsekvensene av dette er at det ikke lenger vil være en samlet organisering av oppveksttjenestene. Knutepunkt Strømsø og barnevernet samarbeider, men et av de viktigste strategiske grepene for å lykkes med å videreutvikle helhetlige sammenhengende oppveksttjenester blir mer utfordrende, når det ikke er en tverrfaglig ledelse. Det blir spesielt viktig å være oppmerksom på at budsjett- og profesjonskamp kan utgjøre en begrensende faktor for samarbeidet rundt barn, unge og familier.

1.6 LOKALISERING AV TJENESTENE

Tjenestene som er organisert i Knutepunkt Strømsø er hovedsakelig lokalisert i B-bygget ved gamle Strømsø skole. Her finnes både Helsestasjonen til Strømsø, Familieteam, Migra helsestasjon, barnevern undersøkelse og tiltak, PP-tjenesten, noen ansatte fra kultur, resepsjon og ledelsen i virksomheten. Kulturtjenester og innbyggertorg har lokaler i 1. etasje i bygg A på gamle Strømsø skole, sammen med kaféen og utlånslokaler. I tillegg er:

- Helsestasjon på Fjell lokalisert i det gamle bydelshuset på Fjell
- Skolehelsetjenesten har kontorer på den enkelte skole (Brandenga, Danvik, Fjell, Marienlyst og Galterud).

1.7 ETABLERING AV VIRKSOMHETEN I 2020

Etablering av ny kommune medførte store endringer både i forhold til organisering, lokalisering, ledelse og administrasjon.

Organisering og administrative prosesser

- Knutepunkt Strømsø ble etablert ved at man omfordelte ressurser, både menneskelige og økonomiske, fra programområde for Kultur, idrett og frivillighet (P09) og programområde forebyggende tjenester (P03)
- Fordeling av ansatte høsten 2019 ble løst på forskjellige måter. Medarbeidere fra Helsefremmende tjenester og Barnevern undersøkelse og tiltak ble fordelt av disse virksomhetene selv. I PPT deltok virksomhetsleder i Knutepunkt Strømsø på personalmøter, orienterte om

pilotprosjektet og ansatte fikk melde sin interesse. Alle ansatte som var innordnet til Kultur, idrett og frivillighet fikk informasjon om Knutepunkt Strømsø skriftlig og fikk melde sin interesse. Det ble gjennomført samtaler med interesserte medarbeidere både fra PTT og kulturtjenester, før ledelsen i fellesskap besluttet hvem som ble overført til Knutepunkt Strømsø ut fra en samlet vurdering.

- Driftsbudsjettet for Knutepunkt Strømsø var ikke fordelt før overgangen til ny kommune. Det ble derfor behov for en prosess for å finne egnede fordelingsnøkler slik at virksomheten fikk tildelt en andel av budsjett til de aktuelle programområdene.
- Det ble ikke gjort vurderinger knyttet til levekår i kommunedelene da ressurser til tjenestene ble fordelt. Fordeling av stillinger og driftsbudsjett er relatert til antall innbyggere og/eller antall fødsler i kommunedelene. Denne fordelingsmodellen kan virke konserverende og ikke utjevne med tanke på utfordringsbildet i de ulike kommunedelene.
- Det tok lang tid å etablere ansvarsstrukturen riktig i UWB, EveryOne og GAT. Dette førte til mye dobbeltarbeid og behov for omposteringer, det fikk konsekvenser for tilganger til sykmeldinger fra NAV, ansatte har ikke fått riktige tilganger osv.
- Organisering direkte under direktør gir konsekvenser for informasjonsflyt fra de ulike linjene; endringer i toppledelsen i kommunen har ført til at vi har rapportert til tre ulike direktører i løpet av første driftsår.

«Manglende levekårsvurderinger ved fordeling av ressurser, kan virke konserverende og ikke utjevne med tanke på utfordringsbildet i de ulike kommunedelene.»

Lokaler og lokalisering

- Ombygging og innredning av møteplass i 1. etasje i A-bygget på Strømsø.
 - Ombygging og innredning av B-bygget på Strømsø. Etablering av Strømsø helsestasjon, som da flyttet fra Marienlyst.
 - Ombygging og innredning av helsestasjon på Fjell, medførte at helsestasjonen måtte være på Konnerud hele våren 2020. Flyttet tilbake til Fjell i august.
 - Ombygging og innredning av toalettbygget, slik at det kan brukes til gjenbruk av klær («Gi det videre») og utlån av aktivitetsutstyr («Skattkammeret») som drives av Kirkens Bymisjon.
- Det er trangt om plassen i lokalene på gamle Strømsø skole. Blant annet har det oppstått mangel på møterom, kontorarbeidsplasser og egnede lokaler til ulike klientmøter og personalmøter.
 - Mangel på tilgjengelige arbeidsplasser og møterom gjør det også mer utfordrende å legge til rette for gode tverrfaglige samhandlingsarenaer med tjenester som ikke holder til på gamle Strømsø skole, men som er viktige i laget rundt spesielt barn, unge og familier som har sammensatte utfordringer.



Bilde 2 Kirkens Bymisjon lokalisert i det gamle toalettbygget på Knutepunkt Strømsø

2 OPPDRAG OG AKTIVITETER KNYTTET TIL KORONASITUASJONEN

Da pandemien fikk konsekvenser for hele samfunnet i mars 2020, ble det behov for flere tilpasninger og tiltak. Virksomheten hadde ekstra utgifter knyttet til korona-situasjonen på 616.000 i 2020, hvorav 615.000 kr ble kompensert.

Koronasituasjonen ga den nyetablerte virksomheten flere og store oppgaver og tilpasningsbehov, men arbeidet med å løse utfordringene har også gitt positive ringvirkninger. Oppgavene ble i stor grad løst gjennom lokalt samarbeid, både internt i virksomheten og med samarbeidspartnere i kommunedelene, og dette skapte mange gode relasjoner og nye nettverk.

Tema	Utviklingstiltak korona	I samarbeid med
Kartlegge frivillige	Kartlegge alle frivillige fra Strømsø som hadde meldt seg i forbindelse med koronakrisen. Flere av faggruppene hjalp til.	Sentralt koronadugnadsteam DK
Vakttelefon koronahjelpen	Bidra i bemanning av vakttelefon for å ta imot henvendelser fra befolkning som trengte hjelp til handling e.l.	Sentralt koronadugnadsteam DK
Koble innbyggere som trenger handlehjelp eller telefonvenn til frivillige	Følge opp og koble innbyggere på Strømsø med behov og frivillige som kunne hjelpe.	Sentralt koronadugnadsteam DK, frivillig-sentralene, Merkantile og Familieteam Strømsø
Mat- og aktivitetsposer	Bistand til frivillige organisasjoner med å pakke poser med mat og aktivitetsutstyr som ble levert i Drammen til familier i levekårsutsatte områder.	Flere frivillige og ideelle organisasjoner
Pop-up ungdomsklubb	De ordinære ungdomstilbudene stengte ned, og det var behov for å etablere tilbud til sårbare barn og unge. Det ble etablert ulike aktiviteter innendørs (FIFA, bordtennis, jentegruppe) og måltid i samarbeid med Jasmin Kvinnenettverk. Aktivitet i påsken og ut mai. Skolehelsetjeneste og kulturtjenester ved Knutepunkt Strømsø. Viktige ringvirkninger for ungdommene og for samarbeidet mellom tjenestene i ettertid.	Marienlyst ungdomsskole, skolehelsetjenesten Strømsø, Jasmin Kvinnenettverk, frivillige fra Nyby-app og fra frivillige organisasjoner.
«Dag-ravning»	I påsken organiserte Kultur og Innbyggertorg på Knutepunkt Strømsø frivillige som gikk som «Dag-ravner» på Strømsø og Fjell for å bidra til å dele informasjon om smittevernreglene.	Innbyggere (frivillige)
Informasjon til minoritetsgrupper	Det var også noen grupperinger som trengte ekstra støtte og informasjon, og det ble gjort en stor innsats inn mot blant annet det somaliske miljøet. Det var ekstra fokus på smittevern opp mot Ramadan.	Ny Start og Drammen og omegn tros og livssynsforum (DOTL)
Korona veiledningstelefon	Familieteam har bistått psykisk helse og rus med å betjene kommunens Korona veiledningstelefon i tre uker herunder hele påsken.	Psykisk helse og rus
Digital familieveiledning	Familieteam har gjennomført familieveiledning og enkeltsamtaler gjennom digitale verktøy. Markedsføring/informasjonskampanje om disse tjenestene.	

Digitale familieveiledningskurs	Familieteam har avholdt digitale kurs	
Koronatelefon og smitteoppsporing	Skolehelsetjenesten og helsestasjon bidro med ressurser inn i både koronatelefon på legevakten og i smittesporingsteam.	Drammen Legevakt, Medisinskfaglig virksomhet
Oppfølging av ungdom i karantene	Målretta oppfølging av ungdommer på VGS i karantene utført av skolehelsetjenesten.	Smittevernkontoret
Hjertetelefon på skolene	Skolehelsetjenesten var med å bemanne hjertetelefon som skolene etablerte.	Skolene (sosiallærere), Skolehelsesykepleier
Tilpasse oppfølgingstjenester til utsatte barn og unge	Tilpasse tjenestene etter smittevernreglene, enten på telefon, video eller «walk and talk».	Skolene, skolehelsetjeneste, Familieteam

Tema	Dette er vi stolte av!	Læringspunkter
Nye oppdrag og aktiviteter knyttet til korona-situasjonen	At vi klarte å mobilisere flere tiltak sammen med lokale krefter	<ul style="list-style-type: none"> Viktig med «korte linjer» mellom aktører som kan samarbeid i krisesituasjon Viktig å ha relasjoner til krefter i lokalsamfunnet
Tverrfaglige møter	Tettere samarbeid med skolene og deres samarbeidspartnere	Fokus på Tidlig inn
Digital kompetanse	Tverrfaglig samarbeid og tjenesteyting på nye digitale arenaer (Teams, Zoom, Join)	Digitale møter/arenaer krever god struktur

3 ETABLERING AV OMRÅDESATSINGEN STRØMSØ 2030

Staten og Drammen kommune er blitt enige om å inngå et langsiktig samarbeid om områderettet innsats på Strømsø i Drammen. Hovedmålet med områdesatsingen er at flere beboere i området får styrket sine levekår gjennom varig forbedring av tjenester og nærmiljøkvaliteter. Gjennom områdesatsingen kan vi på



Bilde 3 Statsråd Nikolai Astrup og ordfører Monica Myrvold Berg signerer ny intensjonsavtale om områdesatsing i Drammen kommune.

Knutepunkt Strømsø ha ekstra fokus på innovasjon og utprøving av nye metoder, tilpasset demografien i dette området. Intensjonsavtalen mellom staten og Drammen kommune ble undertegnet 30. oktober 2020.

Områdesatsingen bygger på de fire velferdspilarene, med innsatsområdene sysselsetting, utdanning og oppvekst, bo- og nærmiljøkvaliteter, helse og tilhørende delmål. Kommunen, staten og andre samarbeidspartnere skal gjøre en felles og målrettet innsats for å skape et bedre bomiljø, inkluderende lokalsamfunn og gode oppvekstvilkår for barn og unge på Strømsø. Avtalen gjelder fra 2020 til 2030.

3.1 TILTAKSOVERSIKT OG REGNSKAP I 2020

Parallelt med etableringen av prosjektet ble midlene som KMD hadde bevilget til områdesatsingen på Fjell over statsbudsjettet for 2020 (10.6 millioner kroner) overført til Strømsø, etter søknader fra kommunen. Midlene har gjort det mulig å utvikle Knutepunkt Strømsø til en attraktiv møteplass, og understøtter innovasjonsarbeid blant de ansatte på knutepunktet. Flere av tiltakene finansiert av områdesatsingen beskrives i andre kapitler (især «Kultur og innbyggertorg», som sto for gjennomføringen av de fleste tiltakene).

Prosjektnavn	Bevilget av KMD i 2020	Forbruk 2020, jfr. UBW	Søkes overført til 2021
Innbyggerinvolvering og kunnskapsutvikling	1 310 000	312 221	997 779
Grønn profil	340 000	140 844	199 156
Kaféutvikling	800 000	800 000	0
Jobbtiltak	1 500 000	375 000	1 125 000
Feriejobb for utsatt ungdom	800 000	620 639	179 361
Gratis skolemat	500 000	0	500 000
Følgeevaluering	800 000	0	800 000
Prosjektledelse	500 000	174 908	325 092
Rehabilitering og innkjøp av utstyr	4 050 000	1 442 344	2 607 656
Total	10 600 000	3 865 865	6 734 135



Bilde 4 I full sving med feriejobb sommeren 2020

3.2 INNBYGGERINVOLVERING OG KUNNSKAPSUTVIKLING

Alle tiltak og delprosjekter som er satt i gang er basert på direkte og indirekte innbyggerinvolvering og kjennskap til lokale behov. De ansatte på Knutepunkt Strømsø jobber tett med brukere av tjenestene i kommunen. Gjennom direkte dialog med brukerne kjenner de behovene deres godt. Det samme gjelder foreninger og organisasjoner vi samarbeider med.

Utviklingen av kunnskapsgrunnlaget for områdesatsingen er en pågående prosess som fortsetter i 2021. For å kunne ta kunnskapsbaserte beslutninger om retningen for satsingen og å prioritere delprosjekter og tiltak må vi vite mest mulig om området. Områdesatsingen favner bredt, og det er mange virksomheter og aktører som sitter på relevant kunnskap om området og beboerne. Høsten 2020 har vi foretatt en kartlegging av eksisterende kunnskap om Strømsø for å avdekke kunnskapshull og kunne supplere med nye analyser for å fylle hullene.

Som del av kunnskapsgrunnlaget til områdesatsingen har Byantropologene AS gjennomført en kvalitativ undersøkelse blant beboere på Strømsø. Rapporten fra

undersøkelsen ble overlevert Drammen kommune i desember 2020. Rapporten gir innsikt i hvordan et utvalg av beboerne på Strømsø opplever det å leve og bo på Strømsø høsten 2020, gjennom et kvalitativt innblikk i Strømsøs nåværende bomiljø og levekårssituasjon. Rapporten supplerer eksisterende kunnskapsgrunnlag, og gir nyttige innspill til det videre arbeidet med områdesatsingen. Den vil kunne være relevant også for andre virksomheter, planer og prosjekt i kommunen.

Den kvantitative nullpunktsanalysen for områdesatsingen settes sammen av levekårsdata fra SSB fra årene 2016, 2018 og 2020. Analysen av data fra 2016 og 2018 ble ferdigstilt i 2020. Data fra 2020 vil bli tilgjengelig våren 2021, og nullpunktsanalysen ferdigstilles i 2021.

3.3 JOBBTILTAK

I oktober 2020 startet NAV opp to kurs på knutepunkt Strømsø: Jobbsjansen for kvinner (tre dager i uka) og norskopplæring for kvinner (to dager i uka). Kursene måtte avbrytes i november, da Drammen stengte ned på grunn av korona. Kursene ble etter hvert videreført digitalt (i uke 50). NAV har også gjennomført kurset «Minus til pluss» om personlig økonomi på Knutepunkt Strømsø.

4 ØKONOMISKE RAMMER OG ÅRSVERK

Ramme 2020	Årsverk per 1/1-20	Årsverk per 31/12-20	Ramme 2021
Kr. 43.085.107	inkl. leder: 46,5	inkl. leder: 47,5	Kr. 28.675.946

4.1 TILSKUDD 2020

Knutepunkt Strømsø har søkt og fått tildelt følgende tilskudd for 2020:

Formål	Tilskudd fra	Sum
Utstyr og faste installasjoner	Sparebankstiftelsen	360 000
PA-anlegg	Einar Juul	66 900
Tjenesteutvikling: Vi løfter sammen-prosjektet. Prosjektskjønnsmidler	Fylkesmannen/ Statsforvalteren	800 000
Pallekarmer og utstyr til Strømsøhagen	Felleskjøpet AGRI	10 000
Jord til pallekarmer og frukttrær, 2 lastebillass, 2 typer jord. Vi betalte frakt.	Lindum AS	10 000
TOTALT:		1 246 900

5 UTVIKLINGS- AKTIVITETER

Her følger en oversikt over de fleste igangsatte eller gjennomførte utviklingsaktiviteter og prosjekter i 2020, eventuelle samarbeidsaktører og hvilke mål de kan relateres til.

5.1 PÅ TVERS AV FAGGRUPPER I VIRKSOMHETEN

Knutepunkt Strømsø består av mange ulike faggrupper med en felles ledelse. Dette er et godt utgangspunkt for å bli kjent og bygge gode relasjoner på tvers. Slik kan vi skape et godt grunnlag for å utvikle lokalt tilpassede og sammenhengende tjenester for barn, ungdommer og familier på Strømsø. For å bygge gode samarbeidsrelasjoner viser forskning at det er behov for å ha delte mål, delt kunnskap og gjensidig respekt. Dette kan igjen føre til at kommunikasjonen blir hyppigere, på riktig tidspunkt, nøyaktig og problemløsende (Gittell 2016). Problemløsende kommunikasjon er ofte en nøkkel for å skape gode og nyttige løsninger på utfordringer og forhindre at barn, ungdom eller familier som kan ha sammensatte utfordringer «faller mellom stolene», og ikke får rett hjelp til rett tid.

«Med mange ulike faggrupper under en felles ledelse, skaper vi et godt grunnlag for å utvikle lokalt tilpassede og sammenhengende tjenester for barn, ungdommer og familier på Strømsø.»

2020 ble på mange måter et spesielt år. For Knutepunkt Strømsø sin del, var det først preget av en del administrative og praktiske utfordringer. Ombygging og tilpasning av lokaler og flytteprosess har vært krevende gjennom året. Midt i dette kom pandemien i mars og la store begrensninger for hvordan fellesskap og

samarbeid på tvers av faggruppene kunne etableres. Likevel ble det tatt flere gode grep som bidro til å bygge et godt og tverrfaglig fellesskap:

- Digitale virksomhetsmøter annenhver uke. På disse møtene ble mye av tiden brukt på at de ulike faggruppene presenterte seg og sine arbeidsoppgaver, og innlegg om utviklingsarbeid som var under planlegging eller i gang. Det ble også invitert inn flere ideelle aktører/frivillige organisasjoner i lokalmiljøet på Strømsø som har gode tilbud og aktiviteter til barn, unge og familier i kommunedelene.
- Felles HMS-gruppe, med representanter fra de ulike miljøene.
- Felles digital samhandling på Workplace, med både faglige, administrative og sosiale delinger.
- Felles team på Teams for deling av felles dokumenter og referater.
- Det ble også etablert en trivselsgruppe på tvers av faggruppene som blant annet har arrangert fellesaktiviteter som fredagsquiz og julekalender der ansatte, som hadde lyst, presenterte seg selv gjennom video eller bilde og tekst.



Bilde 5 Startposer med babyklær til familier som trenger det i et samarbeid mellom helsestasjon, kulturtjenester, Kirkens Bymisjon og Jasmin Kvinnenettverk

Tema	Utviklingsaktivitet 2020	I samarbeid med	Knyttet til mål*
Tverrfaglige team på skolene	For å legge til rette for bedre tverrfaglig samarbeid og medvirkning fra elever og foresatte, ble det planlagt faste tverrfaglige møter ute på hver skole. Møtene skulle danne en arena for tidlig innsats/forebyggende arbeid samt samarbeid rundt ev. systemarbeid. Brandengen skole hadde sitt første møte i oktober.	Skole, Helsesykepleiere, Kultur, PPT, Barnevern og Familieteam	4 og 6
Etablere struktur for tverrfaglige samarbeid med barnehagene	Det ble etablert en tverrfaglig ressursgruppe fra familieteam, PPT, kultur, barnevern og helsestasjon. De har startet dialog med barnehagene for hvordan denne ressursen kan støtte opp under en god oppvekst på Strømsø for de minste.	Barnehagene	4
Bekymringsfullt skolefravær	Det ble utarbeidet en ny veileder for Drammen kommune knyttet til skolenærvær og bekymringsfullt skolefravær (Nærværsvileder). Ansatt i Familieteam bidro i dette arbeidet.	PPT, skole, Familieteam	4
Startposer med babyklær til familier som trenger det	Helsestasjonen på Strømsø ønsket å gi ut startposer med babyklær til gravide og nybakte foreldre som kunne trenge litt ekstra støtte. Kultur organiserte det og fikk Jasmin Kvinnenettverk til å sy posene, og samlet inn klær fra innbyggere og barnehager, samt Gi det videre – Kirkens Bymisjon. Alle tjenester på huset har mulighet til å gi ut poser til sine klienter.	Gi det videre – Kirkens Bymisjon. Jasmin Kvinnenett-verk	1 og 6
Tjenesteutvikling	Prosjekt «Vi løfter sammen!» ble etablert i august 2020, og pågår ut 2021. I prosjektet har alle faggruppene en utviklingsagent som deltar i felles tverrfaglig utviklingsgruppe. Vi bygger felles kompetanse om utviklingsarbeid, involvering og tjenstedesign som arbeidsmetoder. Høsten 2020 ble alle faggruppene i virksomheten tatt med i utvikling av ideer til aktuelt utviklingsarbeid.	Kompetanse-senteret, flere frivillige/ideelle org.	4 og 6
Gruppetilbud på Fjell	Knutepunkt Fjell har fått IMDI-midler overført fra 2020 til 2021. Målet med disse midlene er bl.a. å hindre frafall til videregående skole. Familieteam har som en del av dette fått midler til å starte opplæring i jente- og guttegrupper for 7. trinn (BrotherHood og SisterHood). Familieteamet samarbeider med Fjell Arena rundt etablering av dette tilbudet.	Område-koordinator, barne- og ungdomsskole på Fjell, Fjell Arena og Familieteam	1, 2
Samarbeid med familievernkontoret	Familieteam på Strømsø har etablert samarbeid med Familievernkontoret avd. Drammen. Vi har bl.a. gjennomført en fag- og inspirasjonsdag for ICDP-veileder og familierapeuter/psykologer med tema kultursensitivitet. Vi planlegger også ICDP-opplæring når Covid19-situasjonen er under kontroll	Familievernkontoret, familieteam og R-Bup	4
Veiledning av Fjell Arena	Ulike temaer knyttet til traumer, kultur, meldeplikt til barnevern o.l.	Familieteam	1, 3 og 4
#psyktnormalt	Undervisningsopplegg om psykisk helse for 8. trinns-elever utviklet av Modum bad (ansatte fikk opplæring i 2020, undervisningen for elevene ble flyttet til 2021).	Marienlyst skole og Familieteam	4

*Målsetting for knutepunkt er beskrevet under [pkt. 1.3](#)

Tema	Dette er vi stolte av!	Læringspunkter
Tverrfaglig samarbeid	At vi har fått til tverrfaglig samarbeid med alle hjelpeinstanser for barn og unge.	Det er viktig med forankring og god dialog
Tilstedeværelse	Helsesykepleiere i skolehelsetjenesten betjente skolens hjertetelefoner for barn og unge. Helsesykepleier var med i en av skolens «Påskeklubb». Dette ble forløperen til «Pop up»-ungdomsklubben (se utviklingstiltak korona) og sommerjobbprosjektet 2020 i samarbeid med skolen og kultur.	Tilgjengelighet kan skje på flere måter enn fysisk tilstedeværelse. Det går fint å kombinere smittevernarbeid med ungdomsarbeid. Viktig med relasjonsarbeid i denne type sommerjobb.
Informasjon	Film med to helsesykepleiere fra skolehelsetjenesten.	Det er viktig med oppmuntringer i en tung tid.

5.2 HELSETJENESTER BARN, UNGDOM OG FAMILIER

Helsetjenester til barn, ungdom og familier har medarbeidere fra fagområdene til Helsefremmende tjenester 0-100 og gir tjenester til innbyggere både i kommunedel 6 (Fjell) og 7 (Strømsø). Tjenesten er organisert som en egen avdeling med avdelingsleder og består av følgende grupper:

- **Helsestasjon:** 6,6 årsverk knyttet til Strømsø og Fjell helsestasjoner. Tilbudet er gratis og lovpålagt. Helsestasjonen møter alle barn i alderen 0-5 år til regelmessige konsultasjoner. Gjennom helsestasjonsprogrammet får foreldre systematisk veiledning om blant annet samspill, foreldrerollen, kosthold, amming, den fysiske og psykiske utviklingen til barnet, barneulykker og skader. Helsestasjonen er som regel den første kommunale instansen familien møter. Helsestasjonen har et ansvar for å styrke foreldrenes mestring av foreldrerollen, oppdage eventuelle avvik i utvikling - og avverge og avdekke vold, overgrep og omsorgssvikt hos de minste barna. Helsestasjonen jobber helsefremmende og forebyggende, og samarbeider med flere ulike tverrfaglige instanser slik at barnet og familien kan få tidlig hjelp om det trengs. Helsestasjonen er en plass som foreldrene bruker mye, og ofte er terskelen lav for å kontakte helsesykepleier for å drøfte ulike ting. Vaksinerings etter det nasjonale vaksinasjonsprogrammet tilbys også på helsestasjonen.
- **Skolehelsetjenesten:** 8 årsverk knyttet til Brandengen, Fjell og Danvik barneskole, Marienlyst og Galterud ungdomsskole. Skolehelsetjenesten er et gratis, lovpålagt tilbud til alle elever, som, i samarbeid med skolen, har som formål å fremme elevenes helse, trivsel, psykososialt skolemiljø og læring og å øke deres helsekompetanse. Over halvparten av henvendelsene fra elever, foresatte og skolen gjelder psykisk helse. Vaksinerings, helsesamtaler med barn/ungdom i 1. og 8. klasse og deres foresatte, og pubertets- og seksualundervisning er faste oppgaver. Åpen dør og lavterskel drop-in med fulltids tilstedeværelse på alle skoler. Alle skolene i knutepunktet har to helsesykepleiere, med unntak av Galterud skole. Skolehelsetjenesten driver også grupper og klasseromsundervisning for elever etter forespørsel fra skolen. Knutepunktet gir 20 % helsesykepleierstilling til Ungdomstorget.
- **Familieteam:** 8 årsverk bestående av tre psykologer, en kognitiv terapeut, to familieterapeuter, en barnevernspedagog med videreutdanning i minoriteter og en sosionom. Familieteam tilbyr psykisk helsehjelp til barn, ungdom og familier med lettere til moderate vansker. Tjenesten har en systemisk tilnærming og samarbeider med barnehage, skole og andre instanser i kommunen. Familieteam gir hjelp og veiledning både til familier, men også til samarbeidspartnere. Teamet bidrar også med systemarbeid knyttet til helsefremmende og forebyggende arbeid. Formålet er å hjelpe barn og unge med psykiske utfordringer i støttesamtaler, og/eller en tidsavgrenset terapi. I tillegg gir familieteam veiledning til andre faggrupper i virksomheten.

- **Migra helsestasjon:** 2 årsverk. Helsestasjonen prioriterer velkomstklasser og alle nybosatte familier i hele kommunen. Helsesykepleier på Migra har undervisning i velkomstklasser om pubertet, seksualitet, helseopplysninger og andre temaer som er ønskelige. Gir også opplæring til familieteam i hele kommunen.

Avdelingsleder for Helsetjenester til barn, unge og familier på Knutepunkt Strømsø har også det overordnede faglige ansvaret for familieteamene i alle de fem knutepunktene. Alle faggruppene i Helsefremmende 0-100 har en faglig ansvarlig som er avdelingsleder i en av avdelingene i Helsefremmende tjenester 0-100.

Det er i tillegg flere faggrupper innenfor Helsefremmende tjenester 0-100 som er beholdt organisatorisk samlet for hele kommunen. Disse fagfeltene skal yte tjenester til befolkningen i alle kommunedelene. Dette omfatter: Lærings- og mestringssenteret, Rask psykisk helsehjelp (voksne), fysio-/ergoterapi, forebyggende sykepleier (for seniorer) og jordmor.

Tema	Utviklingsaktivitet 2020	I samarbeid med	Knyttet til mål*
Mandat familieteam	En ressursgruppe har utarbeidet et felles mandat for familieteam i Drammen kommune.	De andre familieteamene i kommunen	4
Felles rutiner, veiledning	Rutiner, veiledning og kompetanseheving settes i system. Psykologene i familieteam veileder kollegaer på helsestasjon og skolehelsetjeneste.		4
Veiledning av andre yrkesgrupper	Psykologer i Familieteam gir gruppeveiledning til Helsesykepleiere på henholdsvis Fjell helsestasjon, Strømsø helsestasjon og Skolehelsetjenesten. Psykolog og familierapeut ga veiledning til ansatte i Barnevern- undersøkelse.		4
Opplæring i FIT	Feedback-informerte tjenester (FIT) er basert på systematisk og umiddelbar tilbakemelding fra bruker, gir utgangspunkt for læring og endring, og sikrer større grad av brukermedvirkning og tilpasset behandling. En av psykologene i familieteam er sertifisert FIT-veileder og sitter i ressursgruppe i DK.	Psykisk helse- og rustjenester	1 og 2
COS P-kurs	Foreldreveiledningskurset Circle of Security (COS P), trygghets sirkelen, skal gi foreldre verktøy til å bedre forstå hvilke behov barn har, hvilke signaler de gir og hva voksne kan gjøre for å møte disse behovene bedre.	Foreldrene	4
Elevterapeuter	Familieveilederne fra familieteam er fordelt på de ulike skoler. De hjelper barn og unge med psykiske utfordringer i støttesamtaler, og/eller en tidsavgrenset terapi.	Skoler og skolehelsetjenesten	4
Synliggjøre familieteam	Familieteamet er i en prosess i samarbeid med kommunikasjonsteamet i kommunen hvor vi videreutvikler familieteamets nettsider på kommunens hjemmesider, Workplace og Facebook. Dette for å gjøre familieteamene mer tilgjengelig og synlig for innbyggerne.	Kommunikasjonsavdelingen	1

*Målsetting for knutepunkt er beskrevet under [pkt. 1.3](#)

Tema	Dette er vi stolte av!	Læringspunkter
Tverrfaglig samarbeid	Bedre kjennskap til hverandres tjenester.	Viktig at noen har et overordnet ansvar.
Nærværs-veileder	Dreining mot tidlig innsats og forebyggende arbeid.	Det må lages plan for implementering og forankring.
Tilgjengelige tjenester	Økt åpningstid på vakttelefonen og tilgjengelighet ute på skolene.	Hvordan nå innbyggerne med denne informasjonen?
God arbeidskapasitet og ingen ventetid hos Familieteam	Ukentlig inntak med fordeling og faglig vurdering av tilbud.	Viktig med et mandat, avgrensning for å klare å opprettholde dette.
Drift	Opprettholdt driften og tilbudet til barn, ungdom og familier.	Det har vært utfordrende å opprettholde drift gjennom en pandemiperiode.

5.3 PEDAGOGISK PSYKOLOGISKE TJENESTER (PPT)

PP-tjenesten gir tjenester til innbyggere i kommunedel 7. Det er ansatt 3 rådgivere i PPT på Strømsø, de har bakgrunn som psykologspesialist, psykolog og master i psykologi. Alle har lang erfaring fra PPT og har særlig kunnskap og erfaring innenfor områdene språkvansker, autismespekterforstyrrelser, bekymringsfullt skolefravær og arbeid med læringsmiljø.

PPT hjelper barnehager og skoler med å legge opplæringen bedre til rette for å fremme inkludering, utvikling og læringsutbytte for barn og elever. De bidrar til forebygging og tidlig innsats ved å hjelpe barn, elever og foresatte, barnehager og skoler gjennom samarbeid. Det gis råd og veiledning til barn/elever, barnehage/skole og foresatte. Ved bekymring for et barn eller elevs utvikling og læring, kan PP-tjenesten bidra med utredning av behov for tilrettelegging. PPT utarbeider sakkyndig vurdering der barnehageloven og opplæringsloven krever det. Den sakkyndige vurderingen er grunnlaget for kommunens vedtak om spesialpedagogisk hjelp (barnehage) og spesialundervisning (skole), og de gjør vurderinger ved fritak for opplæringsplikten og fremskutt eller utsatt skolestart.

PPT har også system-rettede oppgaver, og skal hjelpe barnehager og skoler med kompetanse- og organisasjonsutvikling som for å støtte god faglig

og sosial utvikling for barn og elever. Grunnet samhandlingsreformen tilkommer i økende omfang behov for å gjøre utviklingsvurdering av barn og ungdom i forbindelse med videre henvisninger til spesialisttjenester.

Per februar har PPT omlag 170 aktive saker hvor det jobbes med utredning, videre henvisning, sakkyndig vurdering og/eller veiledning/oppfølging. Det er en utfordring å både utføre det ordinære lovpålagte arbeidet til PPT, kompetanse- og organisasjonsutvikling i barnehager og skoler og sakkyndighetsarbeid der loven krever det, og samtidig delta i utviklingsarbeidet i Knutepunktet.

PP-tjenesten har mye kompetanse å bidra med i utviklingsarbeidet, men ressursituasjonen er krevende. Strømsø er et område preget av store levekårsutfordringer. Barn og unge som henvises har ofte en sammensatt problematikk, mange er flerspråklige, noe som krever mer tid til utrednings- og oppfølgingsarbeidet, samt mer tverrfaglig samarbeid og koordinering av oppgaver.

Tema	Utviklingsaktivitet 2020	I samarbeid med	Knyttet til mål*
Samarbeidsmøter med skoler	Faste månedlige samarbeidsmøter med ledelsen på Danvik, Brandengen og Marienlyst.	Skolene	4
Tverrfaglige konsultasjonsteam	Utvikle tverrfaglig samarbeidsmøter med skolene på Strømsø. Oppstart på Brandengen skole og første tverrfaglige konsultasjonsteam ble gjennomført i oktober.	Skolene, barnevern, kultur, helse-sykepleier, familieteam	4
Voksenopplæring, velkomstkasse	Utvikle samarbeidsrutiner med ordinær PP-tjeneste om hvordan vi skal følge opp Velkomstklassen og Voksenopplæringen som har elever og deltakere fra hele byen. Faste samarbeidsmøter 3-4 g per halvår		4
Fagfornyelsen	Fagfornyelsen og ny opplæringslov medfører tilpasninger som må samkjøres med ordinær PP-tjeneste. Vi skal tilby likeverdige tjenester, men tilpasset kommunedelens brukergruppe.		4
Inkluderende læringsmiljø	Deltatt i prosjektet Inkluderende læringsmiljø i skoler og barnehager, med én skole og to barnehager i vårt område.	Skole og barnehager	4
Autismeveiledning	Gjennomført Autismeveiledning på Brandengen skole.	Skole	4
Læringsmiljø	Veiledet i Læringsmiljøarbeid på Danvik skole. Deltagelse og veiledning til ett trinn på Brandengen skole	Skolene	4
Autismespekter/større utviklingsforstyrrelser	Det er økt antall henvisninger av barn med mistanke om autismespekterforstyrrelser eller gjennomgripende utviklingsforstyrrelser. Det er bekreftet signifikant økning av antall barn med disse utfordringene over de siste årene av spesialisthelsetjenesten. Spesialisthelsetjenesten krever at kommunen har gjort en utviklingsvurdering av barnet og eventuelt utprøving av tiltak før henvisning. Dette er svært ressurskrevende. Det har derfor vært samarbeid mellom Helsestasjonen og Familieteamet i Knutepunktet for å se på løsninger sammen.	Helsestasjonen og Familieteamet	4

*Målsetting for knutepunkt er beskrevet under [pkt. 1.3](#)

Tema	Dette er vi stolte av!	Læringspunkter
Drift	Holdt hjulene i gang.	Utfordrende å følge utviklingsarbeidet både i PPT og i Knutepunktet
Digital kompetanse	Økt digital kompetanse.	Nyttig med mulighet for hjemmekontor
Digitalt samarbeid	Holdt kontakten med skoler og barnehager og gjennomført de fleste møter digitalt, også under nedstenging.	Nyttig med kontakt med de andre tjenestene.
Tverrfaglig samarbeid	Etablert tverrfaglig samarbeid med de andre tjenestene i Knutepunktet.	Samlokalisering har vært nyttig!
Utvikling	Deltatt på utviklingsarbeid både i PPT og i Knutepunktet.	Kan være utfordrende å følge flere virksomheters møtестrukturer.
Brukermedvirkning	Økt fokus på brukermedvirkning, spesielt fokus på barnets stemme.	
Fleksible løsninger	Fleksibilitet mht. gjennomføring av arbeid; testing med plexiglass.	

5.4 KULTURTJENESTER OG INNBYGGERTORG

Kulturtjenester og innbyggertorg er et lavterskeltilbud for alle i kommunedel 7, hvor de kan få veiledning i kommunens digitale tjenester, låne PC, finne informasjon om lokale tilbud og aktiviteter, eller finne hjelp og inspirasjon til å starte egne aktiviteter. Kultur og innbyggertorg skal etablere Knutepunkt Strømsø som den naturlige møteplassen i kommunedelen. Innbyggerne kan få låne møterom til eget lag/forening, eller bli med på informasjonsmøter om utvalgte temaer i kommunens regi.

Tema	Utviklingsaktivitet 2020	I samarbeid med	Knyttet til mål*
Strømsøhagen	Strømsøhagen utvikles som bydelens grønne lunge og samlingsplass for beboerne. Her er frukttrær, bærbusker og pallekarmen. Det skal være et sted der beboerne i området kan få et fellesskap og sin egen pallekarm for å dyrke krydder og grønnsaker. Sykkelbane er satt opp. Det er utarbeidet en plan for hagen med landskapsarkitekt, og planen skal gjennomføres i samarbeid med en rekke aktører og samarbeidspartnere, frivillige organisasjoner og innbyggere. Søknader og rapportering på tilskudd.	Innbyggere, Lindum, Drammen Hagelag Strømsø, Sopp og nyttevekstforeningen Felleskjøpet, barnehager i nabolaget, parkavdelingen i DK med flere.	1, 2 og 3
Knutepunkt Strømsø på sosiale medier	Etablere en tydelig kommunikasjonskanal for Knutepunkt Strømsø, primært gjennom Facebook.	Kommunikasjonsavdelingen DK	1,2,6
Nettverksbygging i kommunedelen	Få oversikt over eksisterende tilbud på Strømsø. Ikke konkurrere, men supplere, samarbeide og støtte. Etablere jevnlig fysiske møteplasser (måtte utsettes på grunn av pandemi). Etablere kontakt med frivillige og humanitære organisasjoner, velforeninger, tros- og livssynsamfunn, næringsliv, og andre offentlige tjenester.	Svært mange aktører**	1,2,5
Digital installasjon i Strømsøhagen	Formidling av kommunal informasjon på ny måte. Luftkvalitet skal visualiseres i form av lys på en metallinstallasjon. Den blir et landemerke på Strømsø. Ved at lysstyrken vil variere etter hvordan luftkvaliteten er, vil dette øke publikums bevissthet om klima og hva som påvirker luftkvaliteten. Publikum i alle aldre skal kunne «leke» med forskjellige partikler som luft består av og se hvordan luftkvaliteten påvirkes. Dette er et innovasjonsprosjekt og har aldri blitt gjort tidligere. Knyttes til Smart City Drammen.	Digital transformasjon i DK, MAGR – gründere fra Gjøvik, Total Innovasjon, Arrow – et internasjonalt firma som leverer elektroniske tjenester	3 og 5
Fra kantine til kafélokale	Anskaffelse av møbler, tekstiler, lage soner, lydemping, hyller mm. Finne gode løsninger, slik at det både kan benyttes som en hyggelig kafé for byens innbyggere, og spiseplass og møterom for ansatte. Befaring med Rådet for personer med funksjonsnedsettelse. Dette ga verdifull informasjon rundt innredning og universell utforming.	Anskaffelser i DK, Rådet for personer med funksjonsnedsettelse	1, 2, 3, 5 og 6

Oppgradering av kjøkkenet	Storkjøkkenet var innredet for kantinedrift, men var aldri tatt i bruk. En del justeringer og ombygginger måtte til før det egnet seg til kafédrift. I tillegg måtte det bestilles ekstra kjøkkenutstyr.	Leverandører	1, 2, 3, 5 og 6
Skaffe kafédriver	Utlysning etter kafédriver. Kvinnenettverket Jasmin, som har drevet Schultz kafe, ble valgt etter anbudsprosess.	Anskaffelser i DK	1, 2, 3, 5 og 6
Etablere innbyggertorg	Ombygging, innredning, møbler og digitalt utstyr. PC-er som innbyggere kan låne, infoskjermer o.l. Tilgang til informasjon fysisk og digitalt om hva som skjer i bydelen, hvor det er mulig å søke tilskudd, organisasjoner osv. Skal ta i bruk felles bookingsystem som gjør det enklere å låne ut lokaler til lag og foreninger eller andre lokale initiativ. Skilting på byggene er også et eget arbeid.	Drammen Eiendom , Leverandører, Kommunikasjons-avdelingen, ansatte i andre innbyggertorg, samt i Asker kommune.	1, 2 og 3
Tilpasse møterom og møteplass	To hjørnerom er gjort om til flerbruksrom, ett er utstyrt som vanlig møterom. Dette blir benyttet til kurs og møter, også NAV-kurs. Det andre er innredet med tanke på mer fleksibel bruk til barn og ungdom og aktiviteter for mindre grupper. Drammen kommune skal ta i bruk et nytt system for utlån av lokaler, Aktiv kommune. Våre ansatte er med i prosjektgruppa som skal tilpasse systemet til Drammens behov.	Drammen Eiendom Leverandører	1, 2, 3, 4, 5 og 6
Oppussing av toalettbygget	Ombygging av toalettbygget er den mest synlige forvandlingen bygningsmessig på Knutepunkt Strømsø. Toalettbygget var i bruk frem til et godt stykke ut på 2000-tallet. Sammen med dyktige håndverkere har vi forvandlet et rotete og slitent inventar til å bli en skattkiste med utstyr og klær som kommer hele befolkningen på Strømsø til gode. Kirkens bymisjon leier i dag lokalene og driver tiltakene «Skattkammeret» og «Gi det videre».	Drammen Eiendom Kirkens Bymisjon	1,2,5
Tilgjengelighet	Laget åpning i gjerdet til Strømsø kirke og kirkegård for å åpne opp kvartalet. Nå er det mulig å unngå trafikkerte gater når man skal krysse kvartalet. Skilt er satt opp, og gjennomgangen er i bruk. Dette passer til Kommunal- og Moderniseringsdepartementets ideer for Åpne byrom.	Strømsø Kirke	3 og 5
Låser og nøkkelsystemer	Lagt til rette for en åpen møteplass for innbyggerne på Strømsø i 1. et. i bygg A. Forvandling fra et kontorbygg med sikre soner til et åpent bygg hvor innbyggere møter åpne dører slik at de kan komme seg inn i kafeen, til Innbyggertorget, møterommene og forskjellige aktiviteter.	Leverandør	1, 2, 3 og 5

Feriejobber til utsatt ungdom på Strømsø	<p>Feriejobber til utsatt ungdom er i sin helhet en videreføring av prosjektet fra områdesatsingen Fjell 2020. Det er et nærmiljøtiltak for ungdom mellom 15 og 18 år med tilhørighet til Strømsø kommunedel. Det var satt av 800 000 til prosjektet i 2020. Tiltaket skal gi ungdom under 18 år uten nettverk/erfaring et ben innenfor arbeidslivet og hjelpe ungdommene til å finne motivasjon til å fullføre et utdanningsløp og forebygge sosialstønad.</p> <p>I sommerferien 2020 fikk 21 ungdom jobb fordelt hos 10 arbeidsgivere på Strømsø (en på Buskerud Storsenter). En ungdom ble fast ansatt på timesbasis hos arbeidsgiveren han hadde praksis hos. I høstferien 2020 fikk 17 ungdom jobb fordelt hos 9 arbeidsgivere (på Strømsø). I juleferien 2020 fikk 5 ungdom jobb fordelt hos 2 arbeidsgivere.</p>	Lokalt næringsliv på Strømsø, skolehelse-tjenesten på Marienlyst Ungdomsskole, og barneverns-tjenesten	4 og 6
Skape en møteplass med aktuelle aktiviteter	Flere aktiviteter var under planlegging, men på grunn av koronasituasjonen var det primært utendørsaktiviteter i Strømsøhagen som ble mulig å starte opp med sommeren 2020. Ideer som det ble jobbet med: språkkafé, flerspråklige bøker tilgjengelige, advokathjelp, mor/barn-treff, helsekafé, kafé for slagrammede.	Innbyggere, bedrifter, Jasmin kvinnenettverk, kulturtjenester m.fl.	1,2,3,5
Strømsø bryr seg, rusken-aksjon	Barnehagene rydder i gatene, og får lunsj på hotellene. Aktiviteten ble planlagt, men dessverre ikke gjennomført pga. pandemien.	Barnehager og hotellene på Strømsø	1,5
Leksehjelp-prosjekt	I samarbeid med Drammen Røde kors etablerte vi et leksehjelptilbud på Brandengen skole. Oppstart ble utsatt pga. pandemi, men var i gang februar 2021.	Brandengen skole, Drammen Røde Kors	1,4
Vurdert samarbeid med «Friminuttet» på Strømsø	Friminuttet er et tilbud drevet av Kirkens Bymisjon på Bragernes, men de har venteliste og mange av deltagere bor på Strømsø. Derfor ble mulighetene for å etablere tilbudet på Strømsø undersøkt, men dessverre var det ikke mulig å finne plass i lokalene på Strømsø.	Kirkens Bymisjon	3

*Målsetting for knutepunkt er beskrevet under [pkt. 1.3](#)

** Levekårsteam, Familieteam, Ny Start, mindreårige flyktninger, PPT, Migra helsestasjon, helsesøstre, DOTL, rektorer ved de ulike skolene, Tollboden hotell, Barnas Stasjon, Drammen Røde kors, Forandringshuset, Ski- og Ballklubben Skiold, Tangen menighet, Misjonskirken, Kirkens Bymisjon og andre næringsdrivende i området som Rekord bar og Retropikene.



Bilde 6 Potetplukking i Strømsøhagen

«Strømsøhagen utvikles som bydelens grønne lunge og samlingsplass for beboerne. Det skal være et sted der beboerne i området kan få et fellesskap, og hagen samler flere av knutepunktets målsettinger gjennom dialog og medvirkning på en attraktiv møteplass.»

Tema	Dette er vi stolte av!	Læringspunkter
Tilpasning	<p>Klarer mer enn det man tror, tilpassingsdyktige i forhold til digitale løsninger (tilrettelagt fritid).</p> <p>Vi viser endringsvilje og fleksibilitet ved å ta på oss nye oppgaver og forme arbeidshverdagen i en usikker tid.</p>	Krevende å levere en tjeneste som handler om fritiden til folk når samfunnet stenger ned (tilrettelagt fritid)
Tverrfaglig samarbeid	<p>Direkte tverrfaglig samarbeid. Samlokalisering og i samme virksomhet, har gjort at vi har fått til mange positive løsninger og opplevelser for innbyggerne våre.</p> <p>Kultur har tradisjonelt ikke blitt sett på som en mulig samarbeidspartner for helsetjenester. Nå er vi en naturlig part i tverrfaglig samarbeid og en naturlig «go to» ved mange spørsmål og utfordringer. Vi kan løse ting på andre måter enn det helsetjenestene vanligvis gjør. Vi har aktive og engasjerte samarbeidspartnere som ønsker å bidra og gjøre en forskjell for innbyggerne!</p>	<p>Utfordrende å drive virksomhet uten rådgiverfunksjon og administrativ støtte.</p> <p>Vi har et stort nettverk og en stor verdi inn i tverrfaglig samarbeid!</p>
Strømsø-hagen	Utviklingen av Strømsøhagen – vi kunne holde på ute og skape en grønn mulighet for folk i bydelen. Over 20 pallekarmer ble dyrket, og vi fikk plantet frukttrær og bærbusker med mer.	Viktig med gode samarbeidsarenaer og informasjonsflyt på tvers av nivåer og programområder for at en tverrfaglig organisert virksomhet skal fungere.
Digital installasjon	Digital installasjon i samarbeid med gründere på Gjøvik og andre enheter i kommunen. Installasjonen skal bli et landemerke i kommunedelen.	Vi kan være digitale hvis vi må. Mye kan løses digitalt.
Toalettbygget	Rehabiliteringen av toalettbygget og at det er i bruk til glede for innbyggerne.	Ombyggingsprosesser av gamle bygg er krevende.
Pilotprosjekt	At andre knutepunkt ser til oss for å lære og bli inspirert.	Selv om mye ikke har blitt gjort pga. korona, har vi gjort mye riktig.
Kafé	Å ha utviklet en møteplass og kafé i 1.etasje.	Viktig å huske serveringsbevilgning.
«Dag-ravning»	I påsken organiserte vi frivillige som gikk som «Dag-ravner» på Strømsø og Fjell for å bidra til å dele informasjon om smittevernreglene.	
Trivsels-teamet	Vi har satset på arbeidsmiljø selv i pandemien, med julekalender, quiz, og andre trivselstiltak. Det har vi mye igjen for.	Trivselstiltak er viktig for å bli kjent på tvers.
Erfarings-konsulent	Bruk av erfaringskonsulent for å nå ungdom i et miljø kommunen tradisjonelt ikke har innpass i.	Lurt å lage system for faglig veiledning av erfaringskonsulent. Erfaringskonsulentens kompetanse og innsikt er nyttig å dele med fagpersonene også.

5.5 BARNEVERN – UNDERSØKELSE OG TILTAK

Barnevernstjenestene i Knutepunkt Strømsø var i 2020 først organisert som egen avdeling, som ga tjenester til kommunedel 6 og 7. Ved utgangen av 2020 ble avdelingen innordnet virksomheten Barnevern, se [punkt 1.5](#).

Barneverntjenesten jobber etter Lov om barneverntjenester. Avdelingen har gjennomsnittlig 50-60 undersøkelser pågående til enhver tid og ca. 110 barn som mottar hjelpetiltak i kommunedelene 6 og 7.

Barnevernstjenestene for undersøkelse og tiltak var organisert i 5 avdelinger som hadde ansvar for to kommunedeler hver. En av avdelingene var del av Knutepunkt Strømsø og de 4 andre avdelingene er del av virksomhet Barnevern. Virksomhet Barnevern har i tillegg 4 avdelinger som gir tjenester til hele kommunen: Et felles mottak, fellestjenester, fosterhjem og enslige mindreårige.

Tema	Utviklingsaktivitet 2020	I samarbeid med	Knyttet til mål*
Minoritetsarbeid	Deltatt på et 6 dagers kurs i perioden 20/21 som fylkesmannen og Bufdir arrangerer.	Bufdir	4
Tverrfaglige samarbeidsmøter på skolene	Utviklet tverrfaglig samarbeidsmøter med skolene på Strømsø. Oppstart på Brandengen skole og første tverrfaglige konsultasjonsteam ble gjennomført i oktober. Barneverntjenesten har representanter inne på alle skolene i vårt opptaksområde.	Skole, PPT, barnevern, kultur, Skolehelse	4
Etablere struktur for tverrfaglige samarbeid med barnehagene	Det ble etablert en tverrfaglig ressursgruppe fra familieteam, PPT, kultur, barnevern og helsestasjon, som har startet dialog med barnehagene for hvordan denne ressursen kan støtte opp under en god oppvekst på Strømsø for de minste.	Barnevern, Familieteam, PPT, kultur og helsestasjon	4
Tjenesteutvikling	«Vi løfter sammen»-prosjektet. Ha en representant fra barnevern inn i gruppen som arbeider for å finne gode samhandlingsprosesser/tiltak/tjenester som kommer innbyggerne til gode.	PPT, Familieteam, Helsetjenester	4
Tverrfaglig samhandlingsgruppe rundt ungdom	Det ble våren 2020 etablert en ressursgruppe hvor deltakere var barnevern, politi, SLT, MST, tidlig forebygger hos politiet, avdelingsledere i barnevern og kontaktpersoner for å forebygge uønskede hendelser og finne prososiale tiltak for ungdom mellom 12-18 år som var i risikogruppe.	Barnevern, politi, MST (bufetat), SLT koordinator	4
Faste samarbeidsmøter med lavterskeltiltak	Det er påbegynt en prosess for å utarbeide en god samhandlingsmodell mellom barnevern og lavterskeltiltak familieteam. Utvikle tjenester og sikre at familier gis hjelp på riktig nivå.	Barnevern, familieteam	4
Interne veiledningsgrupper i barnevern	Det er et tilbud til alle ansatte i barneverntjenesten med veiledningsgrupper på ulike tema.	Barnevern, Alternativ til vold	4
Veiledning høykonflikt	Barneverntjenesten/familieteam hadde en felles veiledningsgruppe vedr. høykonfliktfamilier. Veiledningsgruppen ble etablert etter at det ble synliggjort hvilken kompleksitet det er å arbeide over tid med familier i høykonflikt.	Familieteam/ barnevern	4

Faste ledermøter	Det har vært gjennomført faste ledermøter mellom avdelingsledere og virksomhetsleder i pilot for å drive utviklingsarbeid. Leder møtene fortsetter våren 21, og temaene er tverrfaglig samhandling/utviklingsarbeid.	Avdelingsledere/ virksomhetsleder	4
Fagutvikling	Barneverntjenestens ansatte har hver 14. dag internundervisning på ulike tema/fag. Fagutvikling er helt nødvendig for å sikre at barneverntjenesten kan yte tjenester av god kvalitet. ATV, Kommuneadvokat, Familievernkontor, osv.		4
«Uformell samhandling»	Barneverntjenesten har flere familier med svært god erfaring av tverrfaglig samhandling mellom tjenestene. Tydeliggjøring av roller/mandat/ansvar og sikre at tjenestene er koordinert er viktig i prosessen.	Barnevern, familieteam, jordmor-tjenesten og helsestasjon og skolehelse-tjenesten	4

*Målsetting for knutepunkt er beskrevet under [pkt. 1.3](#)

Tema	Dette er vi stolte av!	Læringspunkter
Korona	Holdt hjulene i gang og hatt nærvær i lokasjon i Covid19-situasjon. Barn/unge og familier har blitt forsvarlig ivaretatt gjennom året. Medarbeidere har vært kreative, positive og hatt gode forslag til tiltak for å ivareta smittevernhensyn kontra fagutøvelse.	Barneverntjenesten har ansatte tilgjengelig på kontoret i hele 2020. Det har vært viktig for å sikre at en opprettholder en enhetlig praksis samt unngå slitasje blant ansatte.
Digital kompetanse	Økt digital kompetanse - har erfart at ulike digitale plattformer har gitt nye muligheter til å gjennomføre nødvendige samtaler, møter etc.	En har erfart at stort sett alle møter kan gjennomføres digitalt. Samtidig har det vært viktig å ha fokus på hvilken risiko/sårbarhet som er en konsekvens av digitale møter.
Samarbeid	Jobbet tett med politi, skoler og barnehager. Det har vært helt nødvendig i 2020/2021 å ha etablert tverrfaglige samhandlingsmøter.	Som følge av samarbeidsmøter har en kunnet forebygge uønskede situasjoner og etablere andre prososiale tiltak for barn og unge. Fortsette god praksis om lignende situasjoner skulle oppstå.
Tverrfaglig samarbeid	Etablert tverrfaglig samarbeid med de andre tjenestene i Knutepunktet.	Lært om hverandres tjenester og bidratt til at barn, unge og deres familier får tilpasset tjenester ut fra behovet. Prosessen er ikke landet og fortsetter i 2021.
Utviklingsarbeid	Deltatt på utviklingsarbeid både internt i barneverntjenesten og eksterne med samarbeidspartnere.	Kunnskapsdeling og bli kjent med hverandre som kollegaer og som tjenester. Prosessen fortsetter i 2021.
Bruker-medvirkning	Jobbet med økt fokus på brukermedvirkning, samtaler med barn og unge, og sikre at barnets stemme kommer tydelig frem i dokumentasjon/drøftinger.	Blitt veldig bra fokus på å snakke med barn og unge og innhente/involvere dem i egne prosesser/tiltak. Høyt fokus på brukermedvirkning. Dette er et fokus som fortsetter kontinuerlig.

Fleksibilitet	Fleksibilitet mht. gjennomføring av arbeid; ansatte har vært kreative og fleksible for å sikre at forsvarlighetsprinsippet blir ivaretatt i vårt samfunnsmandat.	Viktig med god dialog.
Kvalitetssikring	Jobbet med verdier, kommunikasjon og samhandling for å finne konstruktive løsninger for at tjenestene leveres med kvalitet.	Selv med begrensninger i kontakt mellom ansatte/tjenester har det vært høyt fokus på dialog, involvering for å sikre at tilbud gis. Viktig med faste møter med fast agenda.
Tverrfaglig samarbeid	Dreining mot tidlig innsats og forebyggende arbeid og sikre at familier gis riktig hjelp.	Har gode praksiseksempler fra når samhandling virker i praksis. Hente de frem når en står i situasjoner og ha fokus på hva fikk vi til – hvordan få det til igjen.

6 POLITISKE SAKER, MØTER OG BESØK

Dato	Politisk fora eller møte	Tema eller sak
21.01.2020	Formannskapet	Områdesatsing i Drammen (sak 20/00109-1)
05.03.2020	Besøk av statsråd	Nikolai Astrup, kommunal- og moderniseringsminister på besøk på Knutepunkt Strømsø
02.04.2020	Formannskapet	Områdesatsing i Drammen – Søknad om statlige midler (sak 20/00109-6)
05.05.2020	Formannskapet	Områdesatsing 2021 (sak 20/34868-1)
14.10.2020	Hovedutvalg for oppvekst og utdanning	Knutepunkt Strømsø og barneverntjenester (sak 20/41273-1)
19.10.2020	Partssammensatt samarbeidsutvalg	Orientering om Knutepunkt Strømsø og barneverntjenester
30.10.2020	Besøk av statsråd	Nikolai Astrup, kommunal- og moderniseringsminister på signerer avtale med ordfører om områdesatsing
10.11.2020	Formannskapet	Orientering om status på knutepunkt og områdesatsing på Strømsø. (Kari Dehli Halvorsen og Kine Korsmo)
17.11.2020	Kommunestyret	Politisk styringsgruppe for områdesatsingen Strømsø 2030 (sak 20/00109-10)
25.11.2020	Hovedutvalg for oppvekst og utdanning	Knutepunkt Strømsø og barneverntjenester (sak 20/41273-1)
15.12.2020	Kommunestyret	Knutepunkt Strømsø og barneverntjenester (sak 20/41273-1)