



Nærøysund kommune

Nærøysund – muligheter i hele livsløpet

Kommuneplanens samfunnsdel 2020–2033. Versjon 29.03.2021.



Innhold

Samfunnsplan på 1 minutt	03
Ordførerens innledning	xx
Muligheter og utfordringer	04
Medvirkning	06
Samskapende kommune	07
Veien mot 2033	23



Samfunnsplan på 1 minutt

Kommuneplanen legger føringer for hvordan samfunnet skal utvikle seg de neste 12 årene. Planen består av to deler:

En samfunnsdel med mål og strategier som forteller hvilken retning vi vil samfunnet og kommunen som organisasjon skal gå i, og en arealdel som viser hvor vi for eksempel skal bygge nye hus, veier, parker, lekeplasser, næringsbygg.

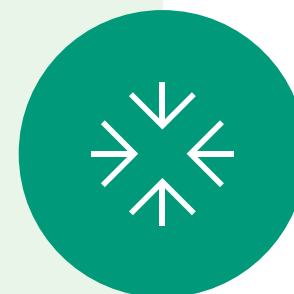
Nærøysund kommune har tre satsingsområder fram mot 2033. Disse er:



**Gode liv
i Nærøysund**



**Grønn
utviklingskraft**



**Samskapende
kommune**

Muligheter og utfordringer

- Tilgjengelig og variert kultur-, natur- og friluftstilbud
- Sterkt og innovativt næringsliv og utdanningsmiljø
- Ny kommune – urbane kvaliteter og aktive lokalsamfunn
- Demografisk utvikling – flere eldre og færre yngre
- Økende forskjeller i levekår, utenforskap
- Strammere kommunale økonomiske rammer
- Levevane- og helseutfordringer
- Tilpasning til endret klima og miljø

Oversiktsdokumentet finner du her:

[Oversikt over helsetilstand - Nærøysund kommune \(naroyssund.kommune.no\)](https://naroyssund.kommune.no)





*“Jeg brenner for
hjemkommunen min.
Det er en fantastisk
plass å vokse opp på.”*

Medvirkning

Målene og strategiene i planen er utarbeidet på bakgrunn av en omfattende medvirkningsprosess. Det har vært møter, workshoper, konferanser, stander, grendemøter og direkte innspill fra innbyggere, politikere, næringsliv, ansatte, frivillige og barn og unge.

Det er også gjennomført en innbyggerundersøkelse som har gitt nært 3000 svar.

Innspill og tilbakemeldingene fra innbyggerundersøkelsen kan lastes ned herfra:

[Innspillsbank - Nærøysund kommune \(naroyssund.kommune.no\)](https://naroyssund.kommune.no)

“ Alle må bidra til utviklinga. Det er det som gjør det til min kommune.”



La oss gjøre det sammen!

Nærøysund skal være en samskapende kommune, der næringsliv, frivilligheten, innbyggerne og kommunen utvikler lokalsamfunnet sammen.

Samskaping handler om at det offentlige skaper og utvikler velferdsløsninger sammen med innbyggere, private virksomheter, frivillige og andre ikke-offentlige aktører i en likeverdig relasjon. Kommunen går fra å utvikle løsninger og tjenester for innbyggerne til å utvikle løsninger og tjenester sammen med innbyggerne.

Gjennom samskaping skal Nærøysund sine ressurser forvaltes til det best for fellesskapet.



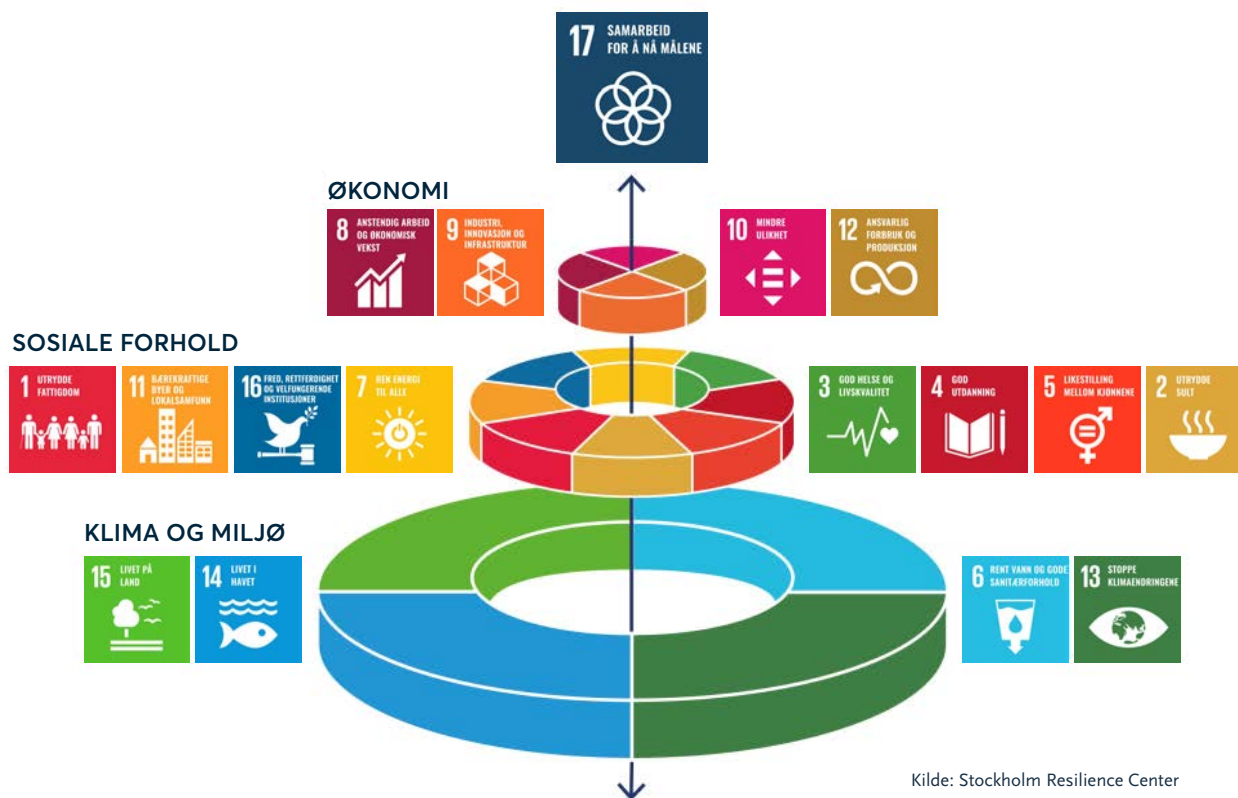
Bærekraftig Nærøysund

Bærekraftig utvikling handler om å ta vare på behovene til mennesker som lever i dag, uten å ødelegge fremtidige generasjoners muligheter til å dekke sine behov.

FNs bærekraftsmål er verdens felles arbeidsplan for å utrydde fattigdom, bekjempe ulikhet og stoppe klimaendringene innen 2030. Bærekraftsmålene består av 17 mål og 169 delmål som skal fungere som en felles global retning for land, næringsliv og sivilsamfunn.

Målene inndeles i tre dimensjoner – økonomisk bærekraft, sosial bærekraft og miljø- og klimamessig bærekraft. Bærekraftsmålene gjelder for alle land i verden, og regjeringen har forpliktet Norge til å arbeide for å nå målene.

Gjennom *Nasjonale forventninger til regional og kommunal planlegging 2019- 2023* gir regjeringen tydelige føringer for at kommunene skal legge FNs bærekraftsmål til grunn for samfunns- og arealplanlegging.



Kilde: Stockholm Resilience Center

Nærøysund har utfordringer knyttet til alle de tre bærekraftsdimensjonene. De globale klimaendringene er alvorlige, det forventes lavere økonomisk vekst, andelen yrkesaktive faller og ulikhetene i samfunnet øker. Når kommunen tar beslutninger må de vurderes opp mot alle de tre dimensjonene.

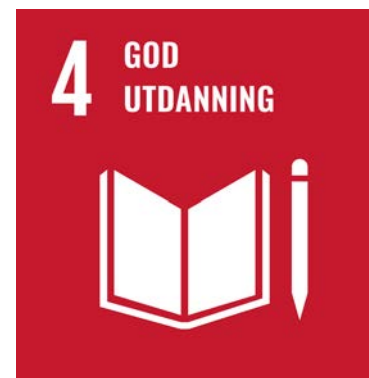
Kommunen skal legge til rette for at hele Nærøysundsamfunnet involveres i arbeidet med å nå målene for miljø, økonomi og sosiale forhold.



*“ Start med læring
og miljøfokus hos
de minste så de kan
lære opp oss voksne. ”*

FNs bærekraftsmål utgjør det overordnede rammeverket for utviklingen av Nærøysund-samfunnet. Med bakgrunn i kommunens utfordringsbilde og innspill i planarbeidet prioriteres disse seks bærekraftsmålene: 3, 4, 8, 11, 14 og 17.

Disse gir grunnlaget for de tre satsningsområdene i samfunnsplan.



Satsingsområdene – veien mot 2033





Gode liv i Nærøysund – som gir mulighet for mestring og aktive liv



Prioriterte bærekraftsmål:





Gode liv i Nærøysund

Nærøysund vil ha aktive innbyggere som klarer seg best mulig gjennom hele livet

Derfor skal vi:

- Ha rause lokalsamfunn hvor frivilligheten, det offentlige og næringslivet samhandler
- Stimulere til at innbyggerne bidrar i et samskapende lokalsamfunn
- Redusere barrierene for deltakelse i samfunnet
- Legge til rette for varierte, trygge og tilpassede bomiljø som hensyntar alder, funksjonsevne og sosial bakgrunn
- Redusere barrierene for deltakelse i lokalsamfunnet
- Motivere innbyggerne til å ta vare på seg selv og sine omgivelser
- Ha tilgjengelige og tilpassede helsetilbud
- Legge til rette for at innbyggerne får en aktiv fritid
- Skape et inkluderende og raust arbeidsliv

Nærøysund vil fremme gode oppvekstvilkår hos barn og unge, og utjevne sosiale forskjeller i befolkningen

Derfor skal vi:

- Ha barnehager og skoler som fremmer helse, trivsel, mestring, kreativitet, lek og læring
- Satse på grunnleggende ferdigheter og livsmestring i skolen
- Skape en kultur som bidrar til økt samhandling med foreldre
- Sørge for tidlig innsats og samhandling mellom hjelpeinstansene
- Gi barn og unge følelse av fellesskap og tilhørighet
- Inkludere alle uavhengig av etnisitet, kjønn, religion, seksuell legning, alder, sosial bakgrunn, fysisk og psykisk funksjonsevne
- Aktivt jobbe for å utvikle trygge, tilrettelagte, sosiale og aktive møteplasser

*“ Det at vi kommer
oss ut er det
viktigste for helsa.”*





Grønn utviklingskraft i Nærøysund



Prioriterte bærekraftsmål:





Grønn utviklingskraft i Nærøysund

Nærøysund er en innovativ og bærekraftig kommune

Derfor skal vi:

- Styrke kunnskapen om og formidlingen av kompetansebehovet, og tiltrekke oss arbeidskraft med nødvendig og relevant kompetanse
- Bli Trøndelags mest attraktive arbeidsregion innen marin og maritim sektor
- Bli en av landets ledende sjømat- og maritime kommuner
- Sikre tilgang til høyere utdanning
- Utvikle og styrke lokale utdanningsmiljø i samspill med næringslivet
- Videreutvikle og styrke samarbeidet mellom kommunen og næringslivet
- Ha et allsidig landbruk som skal være ledende innen grønn omstilling
- Sikre arealer tilpasset næringenes behov
- Legge til rette for infrastruktur; vei, vann, avløp, havner, samferdsel, bredbånd og mobildekning med god kapasitet
- Sikre fremtidige energibehov

Grønn omstilling og bærekraftig forvaltning av naturressurser

Derfor skal vi:

- Forvalte økosystemer i havet og langs kysten slik at de er sunne og produktive i et langsiktig perspektiv
- Være foregangskommune innen sirkulærøkonomi med utgangspunkt i landbruk, maritime og marine næringer
- Forvalte økosystemer i havet på en bærekraftig måte
- Sikre kunnskapsbasert forvaltning av naturmangfold og naturressursene
- Stimulere til utvikling av ny teknologi
- Sikre at potensialet innenfor opplevelsesbasert næring styrkes

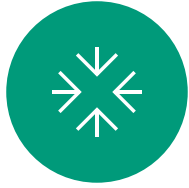
Utvikle Kolvereid og Rørvik som attraktive byer og styrke eksisterende grendesamfunn

Derfor skal vi:

- Gjøre det attraktivt for barnefamilier ved å skape trafikksikre og trygge bomiljø
- Tilrettelegge for at funksjoner innbyggerne trenger i hverdagen ligger i gang- og sykkelavstand
- Sikre sammenhengende gang- og sykkelveier i og rundt sentrumsområder
- Opprette gode kollektivforbindelser
- Ivareta og utvikle nærfriluftslivet og sammenhengende turstier i sentrumsnære områder



*“ Fremsnakk
landbruket og
legge til rette for
neste generasjon.”*

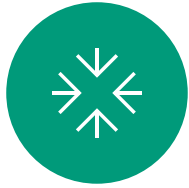


Samskapende kommune



Prioriterte bærekraftsmål:





Samskapende kommune

Vi vil ha kommunaløkonomisk bærekraftig styring

Derfor skal vi:

- Koble plan- og styringssystemet for å utvikle helhetlig og langsiktig styring
- Sikre langsiktig økonomisk styring som gir handlingsrom

Vi vil ha motiverte, ansvarsbevisste og profesjonelle ansatte

Derfor skal vi:

- Utvikle en kultur hvor ulike aktører; ansatte, innbyggere, brukere, frivillige og næringsliv involveres i å definere behov og utvikle gode tjenester
- Utvikle og ansvarliggjøre ledere og medarbeidere
- Være en lærende organisasjon hvor vi jobber med kontinuerlig forbedringsarbeid
- Fremme internt tverrfaglig samarbeid

Vi vil være en åpen og kommuniserende kommune

Derfor skal vi:

- Videreutvikle kommunens kommunikasjonskanaler for dialog og informasjon
- Være tilgjengelig for kommunens innbyggere
- Sikre åpenhet og likebehandling
- Forbedre og videreutvikle kultur for læring, deling og samarbeid
- Synliggjøre vår rike kulturarv i omdømme- og samfunnsbygging

Vi vil samarbeide for å nå målene

Derfor skal vi:

- Ta en offensiv posisjon regionalt, nasjonalt og internasjonalt spesielt rettet mot innovasjon- og utviklings samarbeid
- Stimulere til og fremme samarbeid mellom det offentlige, private og frivillige
- Ta i bruk nye digitale løsninger



*“Åpenhet og lytt
til hverandre. Smile
og vise at vi bryr
oss om hverandre.”*

Arealstrategi

Senterstruktur

- Rørvik og Kolvereid skal utvikles som senter. Siktlinjer og stedenes særpreg skal styrkes. Rørvik skal utvikles som urbant regionsenter. Kolvereid som familievennlig senter, med tilgang på familievennlige boliger og attraktive friluftsområder, skal videreutvikles.
- Tjenesteyting med høy besøksfrekvens og detaljhandel konsentreres til Rørvik og Kolvereid sentrum. Plasskrevende handel kan etableres i tilknytning til areal utenfor sentrum.
- I Rørvik og Kolvereid sentrum skal arealer på bakkeplan avsettes til næringsformål, og grøntområder bevares og utvikles til sosiale møteplasser.
- Sikre tilgjengelige kommunale boligtomter primært på Kolvereid og Rørvik.
- Sikre universell utforming i offentlige bygg og uterom.

Mobilitet


- Det må avsettes areal til kollektiv infrastruktur på Kolvereid og Rørvik.
- Gående og syklende skal prioriteres i sentrumsnære områder. Sentrum skal utvikles på en slik måte at servicefunksjonene ligger innenfor gang- og sykkelavstand. Snarveger skal ikke sperres.

Grønnstruktur

- Den tilgjengelige og attraktive delen av strandsonen skal sikres og videreutvikles for allmennhetens ferdsel, spesielt i sentrumsområder.
- Det kan tillates boligbygging i strandsonen og oppsett av bygg i henhold til historisk bruk.
- I samarbeid med utbyggere skal det utformes boligområder som gir trygge og gode oppvekstvilkår, leke- og møteplasser og mulighet for fysisk aktivitet.
- Sørge for god overvannshåndtering i eksisterende og nye utbyggingsområder.

Utbyggingsmønster

- Det bør fortrinnsvis tilrettelegges for boligområder innenfor by- og grendesenter. Dette innebærer ikke hyttefelt. Det åpnes for fradeling av enkelttomter innenfor områder avsatt til spredt boligbygging.
- Områder med tilgjengelig infrastruktur; vei, vann, strøm, avløp, bredbånd og mobildekning skal prioriteres som utbyggingsområder.
- Jordvernet skal stå sterkt. På Kolvereid og Rørvik må jordvernet vurderes opp mot andre prioriteringer i arealstrategien. Der dyrkamark blir prioritert bort for andre formål skal dette erstattes areal mot areal andre steder.
- Bærekraftig forvaltning av havområdene, der akvakultur og fiskeri prioriteres.
- Blandingsformål industri- og bolig skal unngås.



*“ Vi må alle
bidra, for nå er vi
Nærøysund kommune.”*

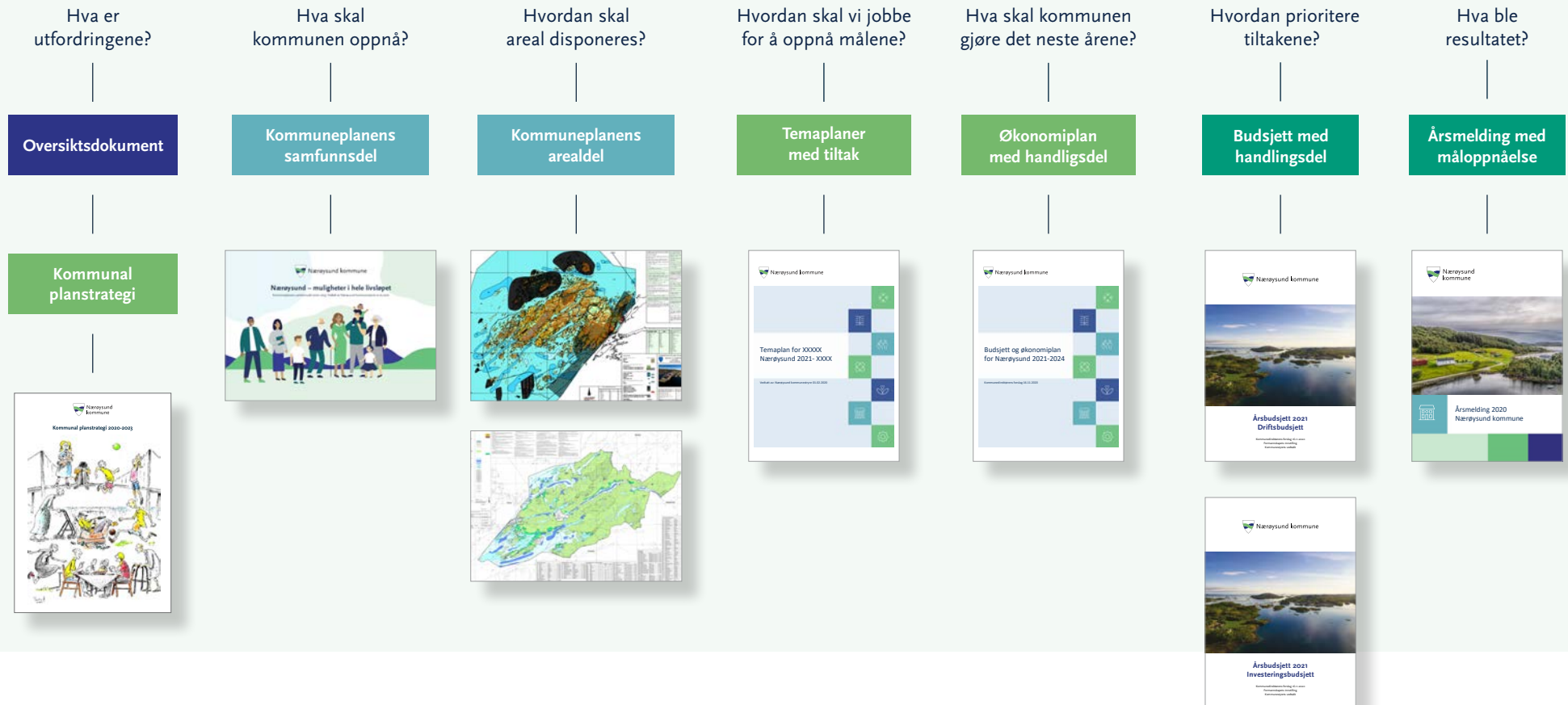
Veien videre

Felles samfunnsdel legges til grunn for alt arbeid og videre utvikling av kommunen.
Alle planer med konkrete tiltak og prioriteringer skal revideres og vedtas politisk iht. figuren nedenfor.

Strategisk planlegging – 12 år

Taktisk planlegging – 1-4 år

Operativ planlegging – 1 år





Nærøysund kommune