

SHA-PLAN

Prosjekt: 1182701 Stavanger fengsel, nytt ventilasjonsanlegg
Byggherre: Statsbygg
Byggeplass: Grødemveien 30, 4029 Stavanger
Utarbeidet: 19/2 -21
Sist oppdatert:



Revisjonslogg:

Nr.	Revisjonen gjelder	Revidert av (Initialer)	
	Tilpassing etter møte med oppdragsgiver 9/3 -21	OF 9/3-21	
	Justeringer etter innspill fra møte 12/3-21	OF 25/3-21	

Innhold

0	Innledning	2
0.1	Kort informasjon om prosjektet	2
0.2	Utarbeidelse, oppdatering og distribusjon av SHA-planen.....	2
0.2.1	Vedlegg til SHA-planen.....	2
1	Organisering	3
2	Fremdrift	4
2.1	Hovedfremdriftsplan i byggeperioden (viktige milepæler)	4
2.2	Detaljerte fremdriftsplaner (produksjonsplaner).....	4
3	Risikofylte arbeider	4
3.1	Generelle tiltak.....	4
3.1.1	Arbeidstakers plikter	4
3.1.2	Arbeid i høyden	4
3.1.3	Språk og kommunikasjon.....	4
3.1.4	Andre krav til sikkerhet, helse og arbeidsmiljø:	5
3.2	Spesifikke tiltak knyttet til arbeid som kan innebære fare for liv og helse.....	6
3.3	Tiltak mot smittespredning.....	7
4	Rutiner for endring av SHA-planen	9
5	Rapportering av uønskede hendelser	9

0 Innledning

SHA-planen er byggherrens verktøy for å sikre at risikoforholdene forbundet med byggearbeidene i dette prosjektet håndteres på en forsvarlig måte i henhold til byggherreforskriften av 2010 (revidert 1. Januar 2021).

0.1 Kort informasjon om prosjektet

Ventilasjonsanleggene i Stavanger fengsel skal byttes, og eksisterende kanalnett rengjøres. Dette plasseres i nåværende teknisk rom. Eksisterende føringsloft brukes for kanalframføring.. Prosjektet skal utføres i et fengsel i full drift, med de ulempene dette medfører med tanke på både fremdrift og SHA. Det planlegges å knytte Kanalen samme i byggeperioden, slik at minimumsventilering opprettholdes når ett og ett aggregat skiftes ut.

Arbeidet i et fengsel krever noen egne tiltak. Vi har forsøkt å oppsummere de viktigste av disse i dette dokumentet.

Her påpekes behovet for sikkerhetsklarering:

Det kreves «Uttømmende vandelsattest» for alle som skal arbeidVinter2021e i fengselet. Arbeidere fra andre land enn Norge leverer tilsvarende attest fra hjemlandet. Kriminalomsorgen verifiserer disse attestene.

Det gjøres oppmerksom på at det kreves «Formålsbekreftelse» for søknaden, og at det må påventes 3 uker behandlingstid.

0.2 Utarbeidelse, oppdatering og distribusjon av SHA-planen

Opgaven med å utarbeide, oppdatering og distribusjon er fordelt som vist i tabellen nedenfor:

Prosjektfase	Dokumentansvarlig	Funksjon
Detaljprosjektfase		WSP ved Olaf Flack
Byggefase		WSP ved Olaf Flack

Byggherren er ansvarlig for å følge opp at SHA-planen blir utarbeidet, oppdatert og gjort kjent for alle på byggeplass.

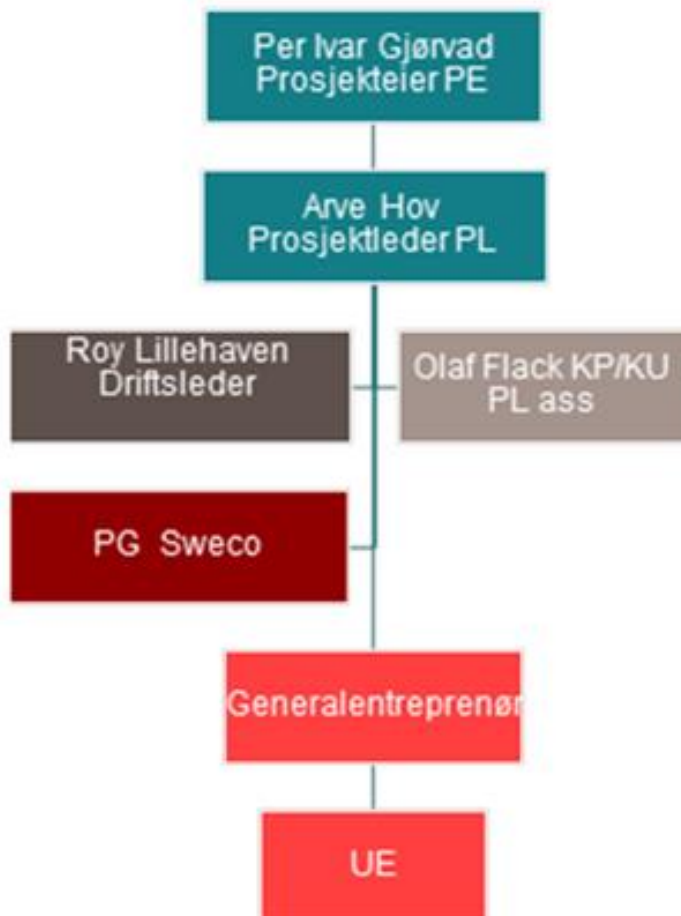
0.2.1 Vedlegg til SHA-planen

Følgende dokumenter er vedlegg til SHA-planen. Noen dokumenter skal brukes uten endringer. Dette er i så fall oppgitt under *Kommentarer*. Dersom virksomheten har egne dokumenter som benyttes, skal disse gjennomgås og godkjennes av SHA-koordinator for utførelse for å sikre at de inneholder minimum de momenter som Statsbygg krever.

Dokument	Kommentar
Sjekkliste for oppslagstavle på byggeplass	Skal benyttes.
Månedsrapport fra hovedleverandør til KU	Skal brukes uendret.
Varslingsplan	Skal benyttes og skal henges opp på oppslagstavle og andre hensiktsmessige steder.
Rapportering av skade/potensiell skade	Skal benyttes.

Prosjektleder sørger for at disse vedleggene er tilgjengelig for alle kontraktspartene.

1 Organisering



Figur 1

Denne skal oppdateres ved kontraktsinngåelse.

2 Fremdrift

2.1 Hovedfremdriftsplan i byggeperioden (viktige milepæler)

Tabellen under viser viktige milepæler i prosjektet.

	Beskrivelse	Dato
	Byggestart	2/8-21
	Ferdigstillelse bygg	1/12-21
	Overtakelse fra entreprenør	

2.2 Detaljerte fremdriftsplaner (produksjonsplaner)

Oppdaterte fremdriftsplaner (produksjonsplaner) som viser hvilke aktiviteter som skal foregå i ulike områder for de neste 2, 3 eller 4 ukene skal henge på oppslagstavlen(e) på byggeplassen og anses å være en del av SHA-planen. Det skal framgå hvilke aktiviteter som anses å være spesielt risikofylte og som krever SJA før oppstart.

Disse aktivitetene skal markeres tydelig på framdriftsplanen. Framdriftsplanene utarbeides, oppdateres og henges opp av generalentreprenør.

Forhold som kan påvirke framdrift.

Adgang:

Det gjøres oppmerksom på at inn- og utkontroll fra et fengsel må følge egne rutiner. Det er oppmøte mellom 0700 og 0730 på morgenen. Det kan arrangeres samlet utgang til servicebiler ol ved lunsjtid. Ved inngang fra denne kan operatører som ikke var klare 0730 komme inn.

Parkering av servicebiler:

Servicebiler skal i utgangpunktet parkeres utenfor kontrollert område.

Inne på riggområdet er det plass for låste containere, se pkt 3.2.18.

Mobiltelefoner

Det er ikke anledning til å ta med mobiltelefoner inn. Det utlèves 2 telefoner som benyttes som voldsalamer. Disse kan benyttes for kommunikasjon inn og ut, om det er private forhold eller logistikk for prosjektet. (Se pkt 3.2.17.)

3 Risikofylte arbeider

Under er det angitt krav og spesifikke tiltak som byggherren har vurdert som nødvendige for at byggearbeidene skal kunne utføres på en trygg og forsvarlig måte.

Det er angitt generelle og spesifikke tiltak.

- De generelle tiltakene er basert på den kunnskapen Statsbygg som flergangsbyggherre har om risikoforhold.
- De spesifikke tiltakene baserer seg på risikovurderinger som Statsbygg og de prosjekterende har utført i forbindelse med planlegging og prosjektering av prosjektet. De utførende skal informere byggherren om risikoforhold som ikke er beskrevet i denne planen.

De risikoforholdene som ikke kunne elimineres eller reduseres til akseptabelt nivå gjennom prosjektering og valg av løsninger, er beskrevet i tabellen under sammen med spesifikke tiltak.

3.1 Generelle tiltak

3.1.1 Arbeidstakers plikter

Alle plikter å sette seg inn i SHA-planen og sikkerhetsbestemmelsene som gjelder for byggeplassen. Kravene angitt under er minimumskrav.

Før arbeidene starter skal arbeidstakerne gjøres kjent med følgende plikter:

Som arbeidstaker

- skal du registrere deg daglig inn og ut på byggeplassen i Statsbygg sitt «HMS reg 365»
- skal du bidra til en trygg og sikker arbeidsplass. Ingen jobb haster så mye at den ikke kan gjøres sikkert – gjennomfør Sikker Jobb Analyse før oppstart hvis det anses nødvendig.

- har du rett og plikt til å nekte å utføre arbeider som du mener er farlig
- skal du ikke utføre arbeid uten godkjent opplæring når det er et krav
- skal du rapportere uønskede hendelser til din leder og sørg for strakstiltak hvis nødvendig
- skal du bruke påkrevet verneutstyr (minimum hjelm, vernesko og synlighetstøy)
- skal du bidra til at gangveier, stillaser, rømningsveier og arbeidsområder holdes ryddige

3.1.2 Arbeid i høyden

Frittstående stiger og arbeidsplattformer skal være utformet i henhold til faktaarket [«Bra arbeidsmiljøvalg for sikkert arbeid på bukker og trappestiger»](#) fra EBA.

Bruk av stiger og frittstående stiger (gardintrapp/trappestige) skal begrenses til et minimum og kun brukes når det er den mest hensiktsmessige og sikre løsningen.

Som hovedregel skal personlig sikring (f.eks. fallsele) benyttes kun hvor felles sikringstiltak ikke er mulig eller ikke er ferdig etablert.

Frittstående stiger

Bruk av frittstående stiger er **ikke** tillatt dersom:

- det kreves bruk av kraft
- det skal håndteres tunge og store ting (tunge løft og tunge maskiner/utstyr)
- det skal utføres rivearbeid

Arbeidsplattform kan benyttes under følgende forutsetning:

- ha rekkverk ved arbeider på plattformhøyde over 1,25 m – også under 1,25 m om arbeidet tilsier det
- skal være stødig og uten fare for å velte
- være CE-merket

Type arbeidsplattformer som kan være aktuelle i slike tilfeller er:

- plattformstiger (Nivå 3 og nivå 4 i faktaarket «Bra arbeidsmiljøvalg»).
- stillaser/rullestillaser (skal være merket med eier, status (stengt – åpen))
- personløftere

Unntak fra faktaarket

I rød sone (iht. byggdetaljblad for Ren, tørr og ryddig byggeprosess) er det mulig å jobbe i frittstående stige (gardintrapp/trappestige) inntil 3,5 meter arbeidshøyde¹ dersom:

- arbeidet er enkelt (f.eks. inspeksjon, innregulering, skifte lyspære, o.l.) OG
- risikoen er liten

Angående stiger

Statsbygg stiller krav om at anliggende stiger ikke skal benyttes ved høyder over 3,5 meter. Ved høyder over 3,5 meter må det brukes trappetårn, leder eller annen type sikker atkomst.

3.1.3 Språk og kommunikasjon

Entreprenøren skal sørge for at:

Arbeidslaget til enhver tid består av minst én person som forstår og gjør seg forstått på norsk/skandinavisk. Denne personen skal i tillegg forstå, og gjøre seg forstått på et språk alle de andre på arbeidslaget forstår.

På grunn av bruk av voldsalarmer er det et særkrav om at alle kan kommunisere på engelsk.

Alle på byggeplassen skal forstå SHA-plan, arbeidsbeskrivelser, sikkerhetsopplæring, HMS-rutiner, verneprotokoller, sikkerhetsinstruksjoner, SJA, sikkerhetsdatablader, bruksanvisning for verktøy og arbeidsutstyr, varselskilter eller annen relevant SHA-informasjon. Materialet skal oversettes skriftlig til språket hver arbeidstaker forstår fullt ut.

Lovkrav og retningslinjer som for øvrig framgår av [Arbeidstilsynets nettsider](#).

Entreprenøren (Statsbyggs kontraktspart) skal før oppstart på byggeplass utarbeide en prosjektilpasset plan for språk og kommunikasjon (språkplan) som omfatter egne ansatte, underentreprenører og innleide. Planen skal gjøre det enkelt for oppdragsgiver å følge opp at ovennevnte krav er ivaretatt.

Språkplanen skal som et minimum inneholde

- navn på kompetent(e) oversetter(e),

- rutine for løpende oppdateringer av skriftlige oversettelser
- hvem som er språkkyndig i det enkelte arbeidslaget.

Språkplanen skal løpende oppdateres

3.1.4 Andre krav til sikkerhet, helse og arbeidsmiljø:

Se Spesielle krav i kontrakten for ytterligere krav som stilles til SHA iht. § 9 i byggherreforskriften.

3.2 Spesifikke tiltak knyttet til arbeid som kan innebære fare for liv og helse

1	Generelt	Det skal til en hver tid være minst 2 personer til stede på arbeidsstedet. Ved agens slutt skal generealentreprenør eller den GE har gjort avtale med kontrollere at ingen blir igjen i lokalene. Tilstedeværelse registreres i HMS-REG.	
2	Sanitære forhold	Hovedbedrift etablerer toalettbrakker med minst 2 separate toalett med vasker for prosjektets medarbeidere innenfor arbeidsområdet. Renhold til akseptabelt nivå ligger på hovedbedrift. (Dette ligger i riggpost.)	
3	Arbeid i tavlerom	Kun instruert personell skal arbeide med elektriske komponenter og i hovedtavler og sikringssskap. Aldri mindre enn 2 personer i tavlerommet. Alle arbeider underlegges konkret utarbeidet SJA. Holde strømførende deler tildekket, også under arbeidene. Utlegging av kurser dobbeltsjekkes med fengselet og rammeleverandør TB.	K301
4	Elektroarbeider ellers, arbeid på spenningsløst utstyr	God kommunikasjon ved arbeid som planlegges løst med kun én person. Følge sikkerhetsplanen for fra- og tilkoblinger fra RIE.	
5	Elkraft ved rivearbeider	Det skal påses at alle elkraftanlegg er spenningsløse og ute av drift før rivearbeidene igangsettes. Det må tas også kontrollers om det går spenningsførende kabling som ikke kan kobles ut gjennom arbeidsområdet. Dette er entreprenørens ansvar. Rammeleverandør TB kan bidra. Metodikk for dette avklares i egen SJA med RIE.	
6	Arbeider som innebærer at personer kan bli skadet ved fall eller av fallende gjenstander.	Ved innsjauingsåpning Det planlegges en kombinert innsjauingsåpning og personelladmst i fasaden. Det monteres en plattning (som balkong) med rekkverk umiddelbart utenfor åpningen. Dersom rekkverk demonteres for innsjauing skal den som mottar hivet sikres seg med fallsele. Det skal derfor henges en sele, permanent festet i sikkert feste over åpningen. Midlertidige byggeplassdører monteres. De skal være innoverslående.	K301
7	Arbeid med innsjauing	Alle som utfører hiv med kran skal ha dokumentert opplæring. Der skal være områdevakt ved hiv med kran og tilsvarende løfteoperasjoner. Vedkommende dobbeltsjekker stropping. Avsperring av området som blir berørt av løftet.	K301
8	Arbeider som innebærer at personer kan bli skadet ved fall eller av fallende gjenstander.	Ved arbeider i teknisk rom: Hjelmpåbud etter at stillas er montert. Bruke sparkebrett på stillas og sikringsgjerd i høyden. Det kan vurderes å benytte lift i arbeidet. Dette avklares med generealentreprenør.	K301
9	Bruk av kjemikalier som løsemidler etc.	Lagring av alle kjemikalier utenom brukstid foregår i verkstedkontaineren Ved bruk benyttes vanlig åndedrettsvern og annet nødvendig personlig verneutstyr.	

		Tilstrekkelig luftskifte sikres.	
10	Arbeider som innebærer fare for helseskadelig eksponering av støv, støy eller vibrasjoner.	<p>Holde golv og arbeidsområder frie for støvende materialer og avfall.</p> <p>Ventilere teknisk rom fra løpende aggregat.</p> <p>Gjøre utstyr som støvmasker, ørepropper og arbeidshansker lett tilgjengelig på strategiske steder i arbeidsområdet. La slikt utstyr være tilgjengelig også i nærheten av alle førstehjelpsstasjoner og HMS-tavler. Sørg for kort vei til førstehjelpsstasjon med mulighet for øyeskylling, og ekstra personlig verneutstyr. <i>Flaske ved HMS-tavle?</i></p>	K301
11	Arbeider som innebærer fare for ulempe knyttet til støv for naboer / brukere	Bygge plastbarrierer for støv der dette gir god effekt.	K301
12	Arbeider som innebærer fare for ulempe knyttet til støy for naboer / brukere	<p>Avtale med bruker når det er best å gjøre støyende arbeider. Normalt fra 0700 til 1500.</p> <p><u>Dette betyr at man må ha med egen mat. Spising ved felles tidspunkt for å redusere behovet for følge fra kriminalomsorgen.</u></p> <p>Boring i betong planlegges for å samle oppgavene.</p>	
13	Arbeider som innebærer brann- og eksplosjons-fare. (eks.: varme arbeider)	<p>Det skal i utgangspunktet ikke utføres varme arbeider i teknisk rom.</p> <p>Ved unntak skal det lages SJA sammen med KU.</p> <p>Arbeidet utføres av personell med nødvendig opplæring for varme arbeider.</p> <p>Holde området ryddig for antennebare elementer.</p> <p>Sørg for at brannslukkingsapparat er umiddelbart tilgjengelig.</p> <p>Utførende holder vakt etter utført arbeid til evt tennfare over.</p>	K301
14	Håndtering av brannalarm	<p>Generealentreprenør har ansvar for daglig inn- og utkobling av brannalarmer i arbeidsområdet. Dette anordnes ved å gi beskjed til hovedvakt ved ankomst om morgen og når de siste forlater arbeidsplassen.</p> <p>Ansvaret kan delegeres ved skriftlig (mailet) avtale.</p>	
15	Arbeider som medfører fare for kutt- eller klemskader	<p>Gjøre utstyr som arbeidshansker lett tilgjengelig på strategiske steder i gangtrasé mellom brakkerigg og byggeplass.</p> <p>La slikt utstyr være tilgjengelig også i nærheten av alle førstehjelpsstasjoner og HMS-tavler.</p> <p>Sørg for kort vei til førstehjelpsstasjon med ekstra personlig verneutstyr.</p> <p>OBS: Ved evt rilling og gjenging må det vurderes om hansker er egnet eller ikke.</p>	K301
16	Arbeider som innebærer tunge manuelle løft	<p>Ha lav terskel for å bruke løfteutstyr.</p> <p>Bruke flere personer til løft hvor løfteutstyr ikke er hensiktsmessig.</p> <p>Sørg for god opplæring i bruken av slikt utstyr og riktige løfteteknikker for alle arbeidere.</p>	K301
17	Uønsket kontakt med innsatte.	<p>Sikkerhetsopplæring for alle arbeidere før arbeid på prosjektet.</p> <p>Felles opplæring ved oppstart.</p> <p>Det kan settes en låst verktøykonteiner på riggplassen nedenfor inngangen (i luftgården)</p> <p>Det etableres egen inngang via insjauingsåpningen til</p>	K301 + KO

		<p>teknisk rom. Dette anordnes sannsynligvis med en personløfter som låses utenom arbeidstid. Unngå kontakt mellom arbeidere og innsatte.</p> <p>Det leveres ut 2 voldsalarmer hver morgen. Den ene skal bæres av bas, den andre er backup i teknisk rom. Dersom det er behov for å gjøre arbeid utenfor teknisk rom skal den eller de som går ut ta med seg back-up-telefonen. (Disse kan benyttes til andre samtaler enn melding om uønsket kontakt.)</p>	
17 b	Uønsket kontakt med innsatte.	Ved omlegging av avløp fra teknisk rom blir det noe rørarbeid i etasjen under, der kvinneavdelingen ligger. Dette arbeidet må varsle i god tid på forhånd, og legges til en tid der de innsatte er ute på andre aktiviteter.	
18	Arbeider som medfører fare for at innsatt får tak i farlige gjenstander	Sikkerhetsopplæring for alle arbeidere før arbeid på prosjektet. Unngå kontakt mellom arbeidere og innsatte. Alt verktøy låses inn når man forlater arbeidssted, selv ved korte fravær som toalettbesøk. Teknisk rom anses i utg pkt som trygt område. Alt verktøy som er med inn i et område med innsatte skal også tas med ut av området.	K301 + KO
19	Arbeid som medfører fare for smitte av Covid-19	Opprette og opprettholde strenge rutiner for smittevern i samarbeid med Statsbygg og Kriminalomsorgen og basert på FHIs anbefalinger. Høyt fokus på hygiene og smittevern spesielt ved toalettbesøk og matpauser. <u>Se detaljer i pkt 3.3.</u>	K301 + KO

3.3 Tiltak mot smittespredning I hh til Statsbyggs oppdatering 12/2 -21

Smitte			
Smitte 1	Generelt	Utpeke ansvarlig for overordnet smittevern på byggeplass (smittevernansvarlig)	Statsbyggs prosjektleder
		BNLs anbefalinger for smitteverntiltak på byggeplass gjøres gjeldende som minimumskrav for byggeplassen.	Alle
		Munnbind skal være av type medisinsk munnbind eller P3-maske med tildekket ventil.	Alle
		<i>Lav terskel for å utebli fra byggeplassen ved symptomer.</i>	Alle
Smitte 2	Koordinering	Etablere egnede fora for å koordinere smittevernarbeidet på byggeplassen.	Smittevern-ansvarlig
Smitte 3	Kunnskap om smittevern	Informere egne ansatte, innleide og ansatte i hele leverandørkjeden om smittevernregler for byggeplassen, både muntlig og ved oppslag. Sørg for at informasjonen er lett tilgjengelig og gis på språk som den enkelte arbeidstaker forstår fullt ut, jf. krav til Språk og kommunikasjon.	Hovedbedrift
Smitte 4	Varsling	Utarbeide og informere om egnede varslingsrutiner som er tilpasset den aktuelle byggeplassen	Smittevern-ansvarlig
Smitte 5	Oppfølging og kontroll	Oppfølging og kontroll av overordnet smittevern på byggeplass	KU
		Oppfølging og kontroll av egne ansatte og	Arbeidsgiver

		innleide	e
Smitte 6	Arbeid som krever nærkontakt	Følge Statsbyggs veiledning ved arbeider nærmere enn to meter i mer enn 15 minutter Alle bedrifter skal oppfordre sine medarbeidere til å benytte FHI sin smitteapp.	Alle
Smitte 7	Orden og forsvarlige hygieniske forhold	Sørge for tilstrekkelig tilgang på håndvask, hånddesinfeksjon, overflatedesinfeksjon, avfallshåndtering, osv. Det skal plasseres håndsprit ved inngang for prosjektet, der HMS-tavla henger. Det etableres egne toalett med vasker for prosjektets medarbeidere.	Hovedbedrift
Smitte 8	Personalrom	Tilrettelegge for at BNLs anbefalinger om smittevern på byggeplass kan følges. Det skal spises på separate plasser. Tilgang til arbeidsbil skjer på felles tidspunkt.	Hovedbedrift
Smitte 9	Karantene, isolasjon og innkvartering	Ha lett tilgjengelig oversikt over hvilke underentreprenører i hele leverandørkjeden som har arbeidstakere fra andre land, og/eller stiller innkvartering til disposisjon for sine arbeidstakere.	Hoved-entreprenør
		Arbeidsgivere som stiller innkvartering til disposisjon for egne ansatte, eller innleide arbeidstakere, skal til enhver tid: <ul style="list-style-type: none"> • ha tilgjengelig og kunne fremvise på forespørsel fra Statsbygg, eller den Statsbygg utpeker til å føre kontroll: <ul style="list-style-type: none"> ○ adresse til innkvartering ○ dokumentasjon på at innkvartering er forsvarlig ○ rutiner for å sikre overholdelse av karantene og isolasjon ved innreise fra "røde" land, eller ved smitte ○ varslingsrutiner ved mistanke om smitte • bistå Statsbygg, hovedentreprenør eller andre som utpekes av Statsbygg ved kontroll av karantene, isolasjon og innkvartering 	Arbeidsgivere

4 Rutiner for endring av SHA-planen

Denne planen skal fortløpende oppdateres dersom det oppstår endringer som har betydning for sikkerhet, helse og arbeidsmiljø.

Eksempler på endringer som kan gi grunnlag for å oppdatere planen kan være:

- Endring i organisasjonen.
- Endring av beskrivelse av hvor og når de ulike arbeidsoperasjonene skal utføres (endring av fremdriftsplan i tid eller aktivitetsinnhold).
 - Endring av spesifikke tiltak, enten i tid eller endring av selve tiltaket.
 - Identifisering av nye risikoforhold som krever spesifikke tiltak som ikke har vært beskrevet tidligere.
 - Omprosjektering som medfører nye/endrende risikoforhold med behov for spesifikke tiltak og/eller endring i fremdriftsplanen.

Både den utførende og prosjekterende har som ansvar å informere om forhold som medfører endringer i SHA-planen, og aktivt bidra i samhandlingen for å sikre sikkerhet helse og arbeidsmiljø i hele prosessen.

Ansvar for å gjennomføre endringer av SHA-planen defineres i «Byggherreforskriften – oppgavefordeling» som gjelder for prosjektet.

5 Rapportering av uønskede hendelser

For å kunne lære av hendelser er viktig at uønskede hendelser og forhold rapporteres.

Statsbygg opererer derfor med en målsetning om å ha minimum 8 RUH/byggeplassavvik per 1000 arbeidstimer.

Hovedleverandør skal rapportere månedlig til Statsbygg på skjemaet «Måned rapport fra hovedleverandør til KU».

Alvorlige uønskede hendelser (hendelser med personskade eller med potensial for alvorlig personskade) skal rapporteres til Statsbygg fra hovedleverandør på skjemaet «Rapportering av skade – potensiell skade».

For øvrig skal den enkelte arbeidsgiver ha et avvikssystem for håndtering av uønskede hendelser i tråd med internkontrollforskriften §5 pkt. 7.