



**Anskaffelse av
Rammeavtale for konsulenttenester til bruk i
planlegging og gjennomføring av sykehusbygging**

Konkurransbestemmelser

Åpen anbudskonkurranse

TILBUDSFRIST

26.mars 2021 Kl. 12.00

Saksnr. 21/00008

1	Generelt om konkurransen	4
1.1	Orientering om oppdragsgiver Sykehusbygg HF	4
1.2	Generelt om rammeavtalen	5
1.3	Om rammeavtalens kontraktslengde	6
1.4	Anskaffelsesprosedyre	6
1.5	Kommunikasjon	7
1.6	Tilleggsinformasjon	7
1.7	Innlevering av tilbudet	7
2	Konkurransesgrunnlaget	7
3	Tilbudet	8
3.1	Deltilbud	8
3.2	Bruk av underleverandører	10
3.3	Alternative tilbud	10
3.4	Språk	11
4	Rammeavtalens avgrensninger og omfang	11
4.1	Avgrensninger	11
4.2	Omfang	11
5	Kvalifikasjonskrav	12
5.1	Generelt	12
5.2	Leverandørens registrering	12
5.3	Leverandørens økonomiske og finansielle kapasitet	12
5.4	Leverandørens tekniske og faglige kvalifikasjoner	12
5.5	Kvalitetsstandarder	13
6	Det europeiske egenerklæringsskjemaet («ESPD»)	13
6.1	Generelt om ESPD	13
6.2	Støtte fra andre virksomheter	13
6.3	Deltakelse i fellesskap	13
7	Evaluering og tildeling av rammeavtale	14
7.1	Tilbudsåpning	14
7.2	Evaluering, tildeling av rammeavtale	14
7.3	Karensperiode	15
8	Kontraktsvilkår	15
8.1	Kontraktsvilkår for avrop	15
8.2	Innleie jfr arbeidsmiljøloven	16
9	Bruk av rammeavtalen	17
9.1	Rammeavtaler med flere leverandører	17
9.2	Tildeling av kontrakt under rammeavtalen	17

9.3	Gjennomføring av avrop og minikonkurranser under rammeavtalen	17
9.4	Habilitet for gjennomføring av oppdrag under rammeavtalen	18
9.5	Utlegg i oppdrag under rammeavtalen	18

1 Generelt om konkurransen

1.1 Orientering om oppdragsgiver Sykehusbygg HF

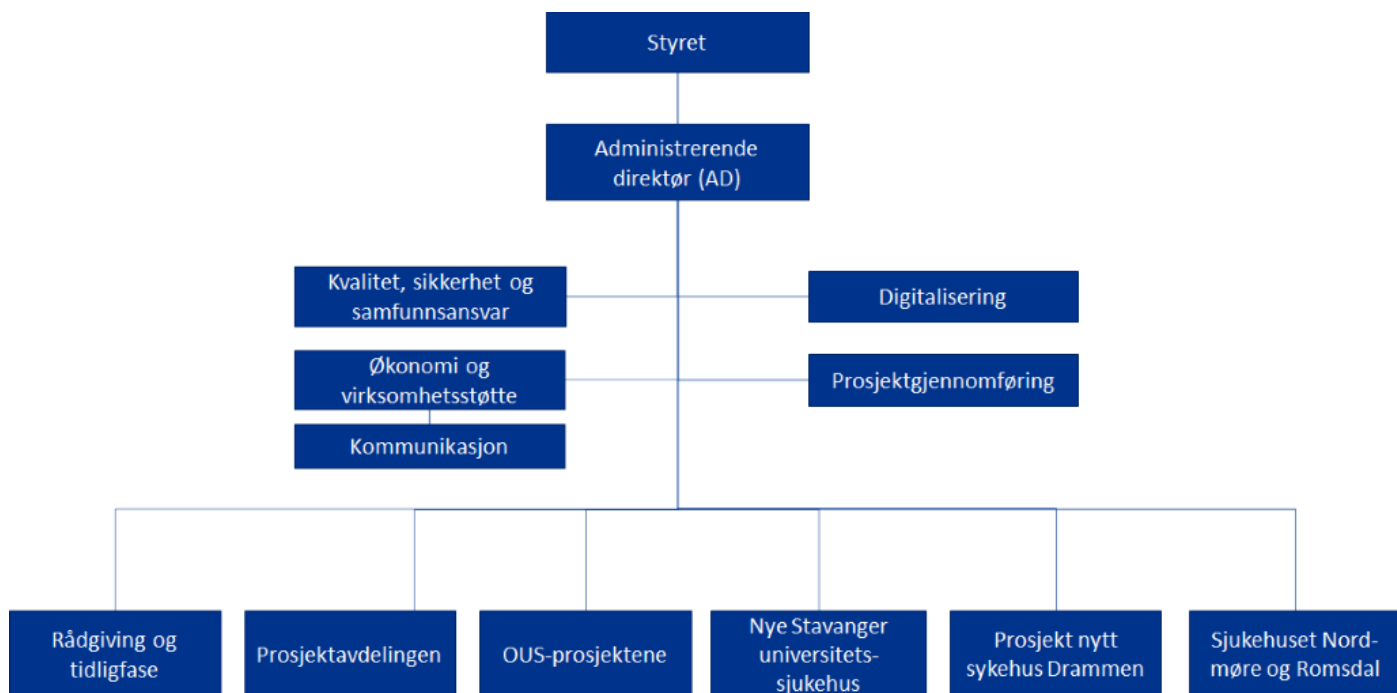
Sykehusbygg HF ble stiftet i 2014 av de fire regionale helseforetakene (RHF-ene). Foretaket yter bistand og rådgivning til samtlige regionale helseforetak (RHF) og helseforetak (HF), og er organisert som en del av spesialisthelsetjenesten. Virksomheten ledes av administrerende direktør som rapporterer til styret.

Sykehusbygg HF legger til rette for, og bidrar til, standardisering, erfaringsoverføring, god ressursutnyttelse og ressurstilgang innen planlegging, prosjektering og bygging av sykehus. Videre sørger Sykehusbygg HF for at erfaring fra forvaltning og drift av sykehuseiendom tas hensyn til i nye prosjekter, og kommer foretakene til nytte.

Sykehusbygg HF utfører tjenester knyttet til utvikling, planlegging og gjennomføring av byggeprosjekter. Innenfor eiendomsområdet henter Sykehusbygg HF ut gevinster ved å utføre disse tjenestene felles for sektoren. Denne aktiviteten inkluderer, men er ikke begrenset til;

- Utvikling og forvaltning av kunnskap, metoder og verktøy for bygg- og eiendomsrelatert sykehusplanlegging, samt å gi tilgang på personell med spisskompetanse som gjelder alle faser i livsløpet til en sykehuseiendom
- Prosjektledelse og rådgivning til byggeprosjekter
- Prosjekt- og prosessledelse som gjelder tidligfaseplanlegging
- Øvrige tjenester som naturlig hører inn under Sykehusbygg HF's formål

Virksomheten er organisert som følger:



Virksomheten består i dag av om lag 150 faste medarbeidere.

Visjon

Vi bygger for pasientens helsetjeneste

Sykehusbygg HF skal bidra til framtidsrettet utvikling av sykehusutbyggingen i Norge gjennom læring, innovasjon og erfarings- og kompetanseoverføring. Foretaket skaper fremtidsrettede bygg for pasienter og ansatte som er helsefremmende og driftseffektive gjennom sykehusets levetid. Sykehusbygg HF har oppdatert kunnskap, og bruker moderne metoder og verktøy i sitt arbeid.

Virksomhetsidé

Kunnskap omfatter konsepter, standardiserte løsninger, utvikling av prosesser, metoder, modeller og verktøy, samt summen av kompetanse hos ansatte i foretaket og blant eksterne samarbeidspartnere. I prosjektene yter Sykehusbygg HF bistand til de regionale helseforetakene og helseforetakene, enten ved at foretaket innehar prosjektledelsen i prosjektene, eller gjennom mindre rådgivningsoppdrag innenfor definerte fagfelt. Gjennom prosjekter og drift av nye og eksisterende bygg dokumenteres viktig kunnskap og erfaringer som bidrar til videre utvikling av Sykehusbygg HF's samlede kunnskap.

Verdigrunnlag

De overordnede verdiene for foretaket er: **kunnskapsrik, effektiv og pålitelig**

Kunnskapsrik

- Vi er en troverdig og etterspurt rådgiver med spisskompetanse på våre fagområder
- Vi holder oss faglig oppdatert gjennom kontinuerlig læring, og klarer å tilby fremtidsrettede løsninger gjennom innovasjon
- Vi setter kunnskap i system og overfører kompetanse til alle helseforetak.

Effektiv

- Vi bidrar til å skape resultater for våre kunder
- Vi arbeider hele tiden med å forbedre oss slik at vi kan levere kostnadseffektive tjenester med høy kvalitet.

Pålitelig

- Vi leverer det vi har lovet
- Vi er ærlige i vår kommunikasjon
- Vi behandler våre samarbeidspartnere med respekt

1.2 Generelt om rammeavtalen

For å bistå Sykehusbygg virksomhetsinternt og i prosjektporteføljen, har vi behov for kjøp av tjenester innenfor flere fagområder.

Sykehusbygg HF vil være kontraktspart for rammeavtalen. Hvis det i avtaleperioden skjer omstrukturering av helseforetakene, skal det angitte helseforetaks rettsetterfølgere også kunne benytte kontrakten.

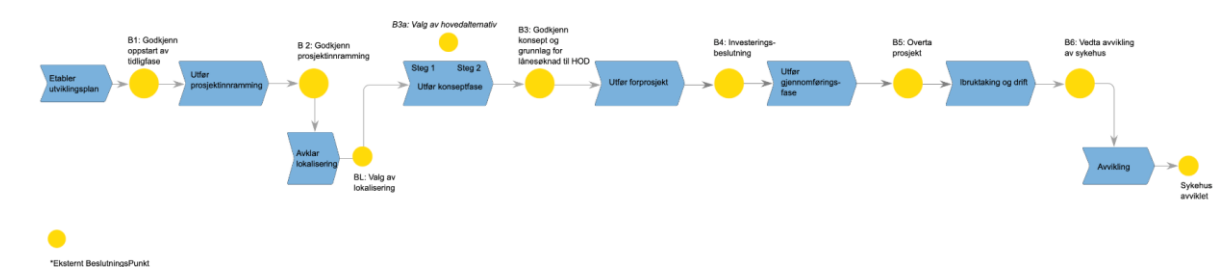
Avrop som gjennomføres vil i hovedsak bestå av to ulike typer oppdrag:

- Oppdrag hvor Sykehusbygg gjennomfører avrop/minikonkurranser på vegne av et RHF/HF som er byggherre, med bakgrunn i en oppdragsavtale partene imellom. Det vil da være dette RHF/HFet som vil være avtalepart på avropet/minikonkurransen og som skal motta faktura. Typisk er bistand på Sykehusbyggs *prosjektportefølje* (se vedlegg 1)

- Oppdrag hvor Sykehusbygg gjennomfører avrop/minikonkurranse på egne vegne, hvor Sykehusbygg vil være avtalepart på avropet/minikonkurransen og fakturamottaker. Typisk er bistand til blant annet gjennomføring av det som benevnes som *Fellesoppgaver* i foretaket (se vedlegg 2).

Rammeavtalen dekker alle faser i et bygg-/utviklingsprosjekt, dvs. fra og med utviklingsplaner, i tidligfasen og til og med gjennomføring og innflytting i ferdig bygg. Oppdrag kan være knyttet til både nybygg og rehabilitering av bestående bygg samt en kombinasjon av dette.

Det forutsettes at Sykehusbyggs prosjektmodell følges, og at styrende dokumenter, veiledere, rutiner, sjekklister og maler for dokumentasjon gitt av Sykehusbygg følges.



I tillegg kommer oppdrag som leveres til Sykehusbyggs interne virksomhet.

Denne anskaffelsen skal bl.a ta over for dagens rammeavtale benevnt som «Rammeavtale for Sykehusplanleggere til bruk i utviklings- og utbyggingsprosjekter».

Se for øvrig vedlegg 1 og 2 som sammen med *Veileder for Tidligfasen i Sykehusbyggprosjekter 2017* («Tidligfaseveileder») betegnes som beskrivelse av behov.

1.3 Om rammeavtalens kontraktslengde

For oppdraget skal det inngås rammeavtale med 3-5 leverandører pr. delområde.

Rammeavtalens varighet vil være 2 år. Oppdragsgiver skal ha opsjon på forlengelse av rammeavtalen i ytterligere 1+1, til sammen maksimalt 4 år. Denne forlengelsen vil automatisk løpe hvis oppdragsgiver ikke skriftlig avslutter avtalen innen utløpsdato.

1.4 Anskaffelsesprosedyre

Denne anskaffelsen gjennomføres i henhold til Lov om offentlige anskaffelser (LOA) og Forskrift om offentlige anskaffelser (FOA) del I og III. Konkurransen gjennomføres som åpen anbudskonkurranse, dvs en konkurranse uten forhandling.

Tentativ tidsplan:

Kunngjøring på doffin/TED	uke 7
Frist for å stille spørsmål til konkurransegrunnlaget	19.mars 2021
Tilbudsfrist	26.mars 2021 kl. 12.00 2021
Tilbudsgjennomgang/evaluering	april
Orientering om innstilling	April/mai

Rammeavtale Konsulent tjenester

Karensperiodens utløp	10 dager etter utsendelse av innstilling
Kontrahering	Umiddelbart etter karensperiodens utløp
Kontraktstart	Umiddelbart etter karensperiodens utløp

1.5 Kommunikasjon

Kommunikasjon skal foregå via konkurransegjennomføringsverktøy Mercell, hvor konkurransegrunnlaget også er lagt ut. Tilbud skal innleveres via tilbudsfunksjonen og annen kommunikasjon i konkurransen (som spørsmål) skal foregå via systemets meldingsfunksjon.

Eventuelle brukerstøtte til verktøyet tas direkte med systemeier Mercell, Support på tlf.: 21 01 88 60 eller på e-post til: support@mercell.com

Oppdragsgivers kontaktperson for denne konkurransen er:

Navn:	Lillian Slåtsve, mobil 93 00 96 44
E-post	lillian.slatsve@sykehusbygg.no

Det skal ikke være kommunikasjon med andre personer hos Oppdragsgiver i anledning gjennomføring av denne konkurransen.

1.6 Tilleggsinformasjon

Oppdragsgiver forbeholder seg retten til å gi tilleggsinformasjon i løpet av tilbudsperioden. Eventuelle spørsmål tilbyderne måtte ha til konkurransegrunnlaget må fremmes innen fristen oppgitt i pkt. 1.4.

Alle spørsmål vil bli besvart i anonymisert form og gjort tilgjengelig på Mercell i god tid før tilbudsfristens utløp.

1.7 Innlevering av tilbudet

Tilbudet skal sendes inn elektronisk via samme system som konkurransegrunnlaget ble lagt ut på, konkurransegjennomførings-verktøy Mercell, www.mercell.no. Tilbudet skal være Oppdragsgiver i hende innen angitt tilbudsfrist i pkt. 1.4. Vi oppfordrer tilbyder til å laste inn sitt tilbud i **god tid** før fristen. Dersom tilbyder ikke har bruker hos Mercell, eller har spørsmål knyttet til funksjonalitet i verktøyet, for eksempel, hvordan det skal gis tilbud, ta kontakt med Mercell Support på tlf.: 21 01 88 60 eller på e-post til: support@mercell.com

2 Konkurransgrunnlaget

Konkurransgrunnlaget består av følgende deler:

- 01 Konkurransbestemmelser - dette dokument inkludert
 - Vedlegg 1 Sykehusbyggs prosjektportefølje pr 2020

- Vedlegg 2 Fellesoppgaveportefølje pr desember 2020
- «Tidligfaseveileder» (lenke)
- 02 Kontrollskjema inkl. Pristabeller, til utfylling
- A Rammeavtalen, inkl bilag (Basert på SSA-R)
- B Spesielle kontraktsbestemmelser
- C Skjema fullmakt

Der det er relevant, inngår også avklaringer og tilleggs-opplysninger gitt skriftlig før tilbudsfristens utløp.

3 Tilbudet

Det er tilbyders oppgave å påse at all etterspurt og aktuell dokumentasjon inngår i innlevert tilbud.

Som et minstekrav skal tilbudet inneholde:

- Tilbudsbrev. Tilbudet skal inneholde et formelt tilbudsbrev med tydelig firmanavn/navn på tilbudsgiver. Tilbudsbrevet skal være datert og ev forbehold i tilbudet skal presiseres her. Tilbudsbrevet skal være underskrevet av person med nødvendig fullmakt. I tilbudsbrevet må det fremgå hvem som er kontaktperson hos tilbyder. Telefonnummer og e-post oppgis.
- Utfylt kontrollskjema inkl. prisskjema
- Dokumentasjon på tildelingskriterier utover pris
- Anser tilbyder deler av sitt tilbud å inneholde forretningshemmeligheter skal også en sladdet versjon av tilbudet innleveres.
- ESPDskjema (innebygd i KGV-løsningen)
- Dokumentasjon av kvalifikasjonskravene
- Utfylt «C Skjema fullmakt»

Tilbud skal være bindende i 3 måneder regnet fra tilbudsfristens utløp.

«C Skjema fullmakt» gir Sykehusbygg rett til å innhente taushetsbelagte opplysninger fra Skatteetaten. Denne informasjonen vil vi kunne innhente fra de firma vi inngår rammeavtale med.

3.1 Deltilbud

Deltilbud er tillatt. Det kan inngis tilbud på ett, flere eller alle delområder. Totalt er det 10 delområder.

Rammeavtalen består av følgende delområder:

Delområde 1: Bistand i forbindelse med Offentlig planlegging

Tomteutredninger, planprogram, konsekvensutredninger, reguleringsplaner, byggesak.

Delområde 2: Prosjekt- og prosessledelse

Omfatter prosjekt- og prosesslederstøtte som:

- Prosjektdirektør/Prosjektsjef/Prosjektleder
- Byggherrens administrative prosjektleder prosjektering
- Prosjekt- og prosessledelsesstøtte innenfor IKT-planlegging, funksjonsprogrammering, prosjektstyring (kontroller, framdrift, dokumenthåndtering, økonomi), byggeledelse, ibruktaking, systematisk ferdigstillelse, medvirkning mm

Ytelsen omfatter innleide ressurser innenfor prosjekt- og prosessledelse i oppdrag som Sykehusbygg har fått ansvar for. Dette til bistand med kapasitet og spesiell kompetanse innen prosjektledelse og rådgivning etter behov i prosjekter der Sykehusbygg ikke har tilstrekkelig ledig kapasitet selv til å ivareta ressursbehovet innenfor prosjektet.

Ytelsen som Prosjektdirektør/Prosjektsjef omhandler ansvar for å lede utbyggingsprosjekter i sykehus fra og med tidligfase, gjennom bygging til idriftsettelse, enten i alle faser, eller i deler av prosjektløpet. Dette i samsvar med de mål og rammer som er definert for prosjektet (kostnad, tid og kvalitet). Ytelsen som Prosjektdirektør omhandler ledelse av prosjekter av en viss størrelse, kompleksitet og kan bestå av en portefølje av prosjekter. Ytelsen som Prosjektleder omhandler ledelse av delområder innenfor et utbyggingsprosjekt eller mindre nybygg/ombyggingsprosjekter.

Delområde 3: Tidligfaseplanlegging

Ytelsen omfatter samfunnsanalyse, analyser av virksomhet, aktivitet, bemanning, fasilitering av prosesser i tidligfasen. –Funksjonsplanlegging i tidligfasen (fra utviklingsplan og arealbruksplaner til og med konseptfasen), inklusive tjenestedesign og mulighetsstudier.

Delområde 4: Økonomiske analyser

Ytelsen omfatter bæreevneanalyser, analyser av bærekraft, estimering, kalkyle, LCC analyser

Delområde 5 Prosjektering

Ytelsen omfatter fra og med konseptfasen: Prosjekteringsgruppeledelse, arkitekt, RI, Miljø, bygningsvern, koordinator prosjektering/koordinator utførelse iht Byggherreforskriften

Ytelsen omfatter rådgivende ingeniører og arkitekttenester til oppdrag innenfor prosjektering, prosjekteringsledelse og koordinering av faggrupper i oppdrag som ledes av Sykehusbygg. Leverandøren vil inngå i prosjektene som en prosjekteringsgruppe. Leverandøren skal kunne ivareta følgende funksjoner innenfor sine fagfelt:

- Ansvarlig prosjekterende
- Ansvarlig kontrollerende for prosjektering
- Ansvarlig søker

Delområde 6: Utstyrsrådgivning, programmering og bistand medvirkningsprosesser

Ytelsen omfatter rådgivning, ledelse, anskaffelse og mottak, integrasjon MTU-IKT, samt bistand til oppdatering av romfunksjonsprogram i forbindelse med medvirkningsprosesser.

Delområde 7: Evaluering

Ytelsen omfatter prosessevaluering samt før-/etterevaluering av byggeprosjekt

Delområde 8: Samarbeid og samspill

Ytelsen omfatter rådgivning innenfor samarbeid og teambygging. Kunnskap om forståelse og praktiske metoder for å håndtere utfordringer, samarbeid og resultatoppnåelse i samspill/samarbeid.

Rolleforståelse, kommunikasjonsmetoder, konflikthåndtering, mediehåndtering og samhandling på tvers av organisasjoner

Delområde 9: Logistikk

Ytelsen omfatter rådgivende konsulent tjenester innenfor logistikk og omfatter rådgivningsoppdrag med leveranser innen logistikk i planleggingsfasene med bistand til analyser, programmering, prosjektering, utstyrplanlegging, driftsøkonomiske analyser og kalkyler, og i gjennomføringsfasen kunne yte bistand til aktiviteter knyttet til byggefasen og med systematisk ferdigstilling og idriftsettelse.

Oppgavene vil også kunne omfatte utredning av konsepter og løsninger for varelogistikk for de ulike forsyningskjedene i sykehusforetakene.

Rådgivende konsulent tjenester logistikk skal også kunne yte bistand til utvikling av Sykehusbyggs standarder og dimensjoneringsverktøy, spesielt knyttet til rom og løsninger relatert til varelogistikk.

Delområde 10: HMS, samfunn og sikkerhet

Ytelsen omfatter blant annet rådgivningsoppdrag og innleie av fagekspertise knyttet til:

- SHA-ledelse i prosjekter (jfr. Byggherreforskriften), herunder
 - Koordinator prosjektering (KP)
 - Koordinator utførelse (KU)
- Miljøledelse i prosjekter
- Risikoanalyse og risikostyring
- Seriositet (forebygging av Akrim og sosial dumping)
- Sikringsrisikoanalyse (fysisk sikring av bygg og infrastruktur)
- Revisjoner og kontroller

Evaluering og kontrahering av innkomne tilbud vil foregå pr delområde. Tilbyder bør utforme sitt tilbud ihht dette.

3.2 Bruk av underleverandører

En leverandør kan ikke både inngi tilbud som hovedleverandør og samtidig inngå som underleverandør for en annen hovedleverandør innenfor samme delområde.

I en kontraktssituasjon skal endringer av underleverandører sett i forhold til status ved tilbudsinnlevering og kontraktsinngåelse, godkjennes av Sykehusbygg HF. Det vil bli lagt opp til at nye underleverandører ikke skal kunne underkjennes hvis det ikke foreligger vektige grunner til dette. Rammeavtaleparten må overbringe endringer skriftlig til oppdragsgivers kontaktperson.

3.3 Alternative tilbud

Alternative tilbud er ikke tillatt.

3.4 Språk

Tilbudet leveres på norsk, svensk eller dansk. Arbeidsspråk i kontraktsperioden vil være norsk.

4 Rammeavtalens avgrensninger og omfang

Innholdet i denne rammeavtalen spenner over ulike fagområder.

4.1 Avgrensninger

For å synliggjøre noen rammer for avgrensning mot andre tilgjengelige avtaler til bruk for helseforetak/prosjekt nevnes de antatt mest aktuelle her:

- Helse SørØst RHF sin rammeavtale for KSK (Kvalitetssikring av konseptfase) og usikkerhetsanalyser
- Sykehusbyggs rammeavtale på Prosjekttjenester til SNR og andre prosjekt
- Nasjonal rammeavtale på ARK/RI, etablert av Sykehusinnkjøp HF
- Nasjonal rammeavtale på Innkjøp, logistikk og økonomi, etablert av Sykehusinnkjøp HF
- Nasjonal rammeavtaler for konsulenttenester innen internrevisjon og granskning, etablert av Sykehusinnkjøp HF
- Samarbeidsavtale mellom Sykehusbygg HF og Sykehusinnkjøp HF innen anskaffelser til byggeprosjekt
- Kontrakter etablert på prosjektnivå i Sykehusbygg HF
- Regionale/lokale kontrakter etablert av byggherre som benyttes i prosjekter Sykehusbygg HF er involvert i

Noe overlapp innenfor tilstøtende avtaler kan forekomme, og rammeavtalen som nå inngås kan ikke ansees eksklusiv, men denne rammeavtalen ansees som en viktig rammeavtalene for gjennomføring av Sykehusbyggs oppgaver.

4.2 Omfang

Omfanget av rammeavtalen er svært vanskelig å estimere, da den er avhengig av både Sykehusbyggs prosjektportefølje framover, tidsplan for gjennomføring av disse, Sykehusbyggs egne ressurser samt bruk av avtaler benevnt i pkt 4.1. Svært grovt sett 10 000 000,- ex. mva pr år totalt for alle delområder.

5 Kvalifikasjonskrav

5.1 Generelt

Valgte leverandør skal på forespørsel kunne levere skatteattest for merverdiavgift og attest for skatt. Skatteattesten skal ikke være eldre enn 6 måneder regnet fra tilbudsfristen. Det kreves at tilbyder har et ordnet forhold med hensyn til betaling av merverdiavgift og skatt.

Leverandøren skal også oppfylle de kvalifikasjonskrav som er angitt nedenfor.

5.2 Leverandørens registrering

Krav	Dokumentasjonskrav
Leverandøren skal være et lovlig etablert foretak.	<ul style="list-style-type: none"> Norske selskaper: Firmaattest

5.3 Leverandørens økonomiske og finansielle kapasitet

Krav	Dokumentasjonskrav
<p>Leverandøren skal ha tilstrekkelig økonomisk og finansiell soliditet til å kunne gjennomføre kontraktsforpliktelsen.</p> <p>Minimumskrav: Kredittvurderingen som gir leverandøren betegnelsen «kredittverdig» eller bedre/rating tilsvarende minst «A» (rating fra D&B eller lignende).</p>	<p>Kredittvurdering fra anerkjent kredittvurderingsfirma.</p> <p>Oppdragsgiver forbeholder seg retten til å verifisere dokumentasjonen ved å foreta egen kredittsjekk.</p> <p>Kredittvurdering skal ikke være eldre enn 3 mnd regnet fra tilbudsfrist. Dersom tilbyder har saklig grunn til ikke å framlegge den dokumentasjon oppdragsgiver har krevd over, kan tilbyder godtgjøre sin økonomisk og finansielle kapasitet ved et annet egnet dokument, herunder morselskapsgaranti*, bankgaranti m.v.</p> <p><i>*Ved bruk av morselskapsgaranti skal dokumentasjon nevnt over framlegges for morselskap</i></p>

5.4 Leverandørens tekniske og faglige kvalifikasjoner

Krav	Dokumentasjonskrav
Leverandøren skal ha tilstrekkelig evne og kapasitet til å kunne gjennomføre kontraktsforpliktelsene.	En oversikt over de viktigste leveransene leverandøren har utført i løpet av de siste tre årene, Andre forhold som leverandørens størrelse og antall ansatte, kan også benyttes for å belyse om kravet oppfylles.
Leverandøren skal ha erfaring fra bistand i prosjekt med tilsvarende kompleksitet. Referanse-prosjekt skal ikke være eldre enn 5 år.	Referanseprosjektets navn, oppdragstidspunkt, byggets funksjon, angivelse av Leverandørens rolle i oppdraget samt oppdragsgivers/byggherrens referanseperson med kontaktinfo

5.5 Kvalitetsstandarder

Krav	Dokumentasjonskrav
Leverandøren skal ha et fungerende KS-system tilpasset tilbudt tjeneste	Redegjørelse for leverandørens kvalitetssikringssystem/kvalitetsstyringssystem, Redegjørelsen skal være på maks. to A4-sider. Dersom leverandøren er sertifisert etter ISO 9001 eller tilsvarende sertifiseringsordninger, vil dette være tilstrekkelig for å tilfredsstille kravet.

6 Det europeiske egenerklæringsskjemaet («ESPD»)

6.1 Generelt om ESPD

Det følger av FOA § 17-1 at leverandøren skal levere det europeiske egenerklæringsskjemaet («ESPD») sammen med tilbudet som en foreløpig dokumentasjon på at leverandøren oppfyller kvalifikasjonskravene, og på at det ikke foreligger grunner for avvisning. I denne konkurransen krever oppdragsgiver at all dokumentasjon av kvalifikasjonskravene vedlegges tilbudet. Generell informasjon om egenerklæringsskjemaet finnes på www.anskaffelser.no

6.2 Støtte fra andre virksomheter

Leverandøren kan støtte seg på andre virksomheter for å oppfylle kravene til økonomisk og finansiell stilling og/eller tekniske og faglige kvalifikasjoner ved å krysse av for dette i ESPD-skjemaets kapittel II seksjon C. Tilbyder skal i så fall levere separat egenerklæring for hver av virksomhetene han støtter seg på. Egenerklæringene skal inneholde opplysninger som etterspørres i ESPD-skjemaets seksjon A og B i del II og III, samt opplysninger i del IV og V i den grad de er relevante.

Leverandøren skal også dokumentere at han har rådighet over disse ressursene, ved å fremlegge en forpliktelseserklæring fra den eller de aktuelle virksomhetene.

Dersom leverandøren støtter seg på andre virksomheter for å oppfylle kravene til økonomisk og finansiell stilling, krever Oppdragsgiver at de er solidarisk ansvarlige for utførelsen av kontrakten, jf. FOA § 16-10 (4).

6.3 Deltakelse i fellesskap

Dersom to eller flere leverandører ønsker å levere en forespørsel i fellesskap, forutsetter Oppdragsgiver at leverandørene selv forsikrer seg om at dette ikke er i strid med reglene i lov om konkurranse mellom foretak og kontroll med foretakssammenslutninger (konkurranseloven) av 5.

mars 2004 nr. 12.

Leverandører som inngir en forespørsel i fellesskap skal vedlegge en avtale om forpliktende samarbeid og solidaransvar som er undertegnet av samtlige deltakere i gruppen. Det skal fremkomme av forespørselen hvem som skal representere gruppen i konkurransen. Samtlige deltakere i felleskapet skal levere separate og signerte egenerklæringsskjema (ESPD).

7 Evaluering og tildeling av rammeavtale

7.1 Tilbudsåpning

Tilbudsåpning vil bli gjennomført kort tid etter tilbudsfrist. Tilbydere vil ikke ha adgang til tilbudsåpningen.

7.2 Evaluering, tildeling av rammeavtale

Tilbudene vil bli evaluert og innstilt pr delområde. Oppdragsgiver vil inngå parallelle rammeavtaler pr delområde, 3-5 parallelle rammeavtaleparter pr delområde. Disse vil bli rangert innen delområdet. Oppdragsgiver vil velge leverandører ut fra hva som innebærer det økonomisk mest fordelaktige tilbudene basert på følgende kriterier:

Vekt	Tildelingskriterium	Dokumentasjonskrav	Poenggivning
40 %	Nøkkelpersonells kompetanse Her vurderes tilbudt personell sin kompetanse (utdanning og erfaring) og egnethet	Dette dokumenteres ved å vedlegge beskrivelse for tilbudt nøkkelpersonell . Det bør synliggjøres hva de enkelte tilbudte ressursene kan bidra med inn i en kontraktssituasjon med oppdragsgiver. Evaluering vil basere seg på oppdragsgivers skjønn basert på informasjon som framkommer i tilbudet.	Skala 0-10. Beste tilbyder oppnår 10 poeng. Øvrige tilbydere gis poeng etter forholdsmessig forskjell i beskrivelse i forhold til beste tilbud.
30%	Priselementet Kostnader i form av timepriser. Timepriser skal være uten reisekostnader	Dette dokumenteres ved å vedlegge utfylt pristabell i kontrollskjemaet	Det benyttes en skala på 0 – 10. Det er valgt en lineær modell hvor laveste tilbyder gis 10 poeng. En økning i pris på 100% eller mer gis 0 poeng. Beste tilbyder oppnår 10 poeng.
30%	Oppgaveforståelse Beskrivelse av oppgaveforståelse inkl. eventuelle metoder og prosess, samt helhetsinntrykk av tilbudet og forståelse av etterspurt tjeneste vil bli vektlagt	Redegjørelse som vedlegges tilbudet.	Skala 0-10. Beste tilbyder oppnår 10 poeng. Øvrige tilbydere gis poeng etter forholdsmessig forskjell i beskrivelse i forhold til beste tilbud.

Rammeavtale Konsulenttenester

	<p>Evaluering vil basere seg på oppdragsgivers skjønn basert på informasjon som framkommer i tilbudet.</p>		
--	--	--	--

7.3 Karensperiode

Karensperioden i gjennomføring av denne konkurransen vil være 10 dager regnet fra dagen etter at meddelelse er gitt.

8 Kontraktsvilkår

8.1 Kontraktsvilkår for avrop

Rammeavtalens kontraktsvilkår vil være vedlagt rammeavtale. Ved avrop gjelder de kontraktsbestemmelser for de ulike delområdene som fremgår nedenfor, med mindre annet er avtalt eller følger av det enkelte avropet.

Delområde	Kontraktsbestemmelser
Delområde 1: Bistand i forbindelse med Offentlig planlegging	NS 8401*
Delområde 2: Prosjekt- og prosessledelse	NS 8401*
Delområde 3: Tidligfaseplanlegging	NS 8401*
Delområde 4: Økonomiske analyser	NS 8401*
Delområde 5 Prosjektering	NS 8401*
Delområde 6: Utstyrsrådgivning, programmering og bistand medvirkningsprosesser	SSA-B
Delområde 7: Evaluering	NS 8401*
Delområde 8: Samarbeid og samspill	SSA-B
Delområde 9: Logistikk	NS 8401*
Delområde 10: HMS, samfunn og sikkerhet	NS 8401*

* NS 8401 med de endringer og tillegg som fremgår av Spesielle kontraktsbestemmelser, se vedlegg B Spesielle kontraktsbestemmelser.

Oppdragsgiver forbeholder seg rett til å velge andre kontraktsbestemmelser enn de som fremgår overfor, hvor dette er hensiktsmessig. Dette vil fremgå av det enkelte avropet/minikonkurransen.

Følgende standardkontrakter kan være aktuelle å benytte ved utførelse av oppdrag som omfattes av denne rammeavtalen:

- SSA-B: Kan benyttes når konsulenten skal yte faglig bistand i et prosjekt hvor oppdragsgiver styrer aktivitetene. Avtalen definerer konsulentens rolle i prosjektet.
- SSA-O: Kan benyttes når engasjert konsulenten skal utføre et selvstendig stykke arbeid. Oppdraget skal være klart beskrevet på forhånd, og konsulenten får, ut fra oppdragsgivers beskrivelse, et selvstendig ansvar for å levere et ferdig produkt til avtalt tid og pris.
- NS8401: Kan benyttes i kontraktsforhold mellom oppdragsgiver og arkitekt, rådgivende ingeniør eller annen fagkyndig om prosjekteringsoppdrag innenfor bygg og anlegg i prosjekt.
- NS8402: Kan benyttes i kontraktsforhold mellom oppdragsgiver og arkitekt, rådgivende ingeniør eller annen fagkyndig rådgivning. I hovedsak rådgivningsoppdrag der det ikke er lett å forhåndsdefinere omfanget
- NS8403: Kan benyttes i kontraktsforhold mellom oppdragsgiver og en byggeleder om byggeledelse i forbindelse med bygg og anleggsarbeider.

De overnevnte standardkontrakter kan benyttes med spesielle kontraktsbestemmelser tilpasset det konkrete oppdraget.

8.2 Innleie jfr arbeidsmiljøloven

Alle tjenester som omfattes av rammeavtalen er å anse som kjøp av entreprisetjenester.

I den grad en tjeneste under denne avtale ikke er å anse som kjøp av entreprisetjeneste, er den å anse som kjøp av tjenester fra produksjons/-konsulentbedrift som ikke har til formål å drive utleie, jf. arbeidsmiljøloven § 14-13. Dette innebærer at tjenesteyter skal ha fast ansettelse hos leverandør og at leverandør for øvrig oppfyller vilkårene for utleie i arbeidsmiljølovens § 14-13. Leverandør plikter å varsle Oppdragsgiver uten ugrunnet opphold dersom det skulle oppstå forhold eller problemstillinger knyttet til oppfyllelse av vilkårene i arbeidsmiljølovens § 14-13. Overnevnte påvirker ikke leverandørens mulighet til å benytte seg av eventuelle underleverandører.

For det tilfelle at oppdraget forutsetter kortvarig innleie fra virksomhet som har til formål å drive utleie (bemanningsforetak), jf. arbeidsmiljølovens § 14-2, skal partene skriftlig avtale rammene for slik innleie, herunder innleiens varighet. Slike avtaler skal ha følgende begrensninger på varighet:

- Avtale om innleie for vikariat kan ikke gjøres for en lengre periode enn tre år
- Avtale om innleie i for arbeid av midlertidig karakter kan ikke gjøres for en lengre periode enn fire år
- Avtale om innleie med kombinasjon av vikariat og arbeid av midlertidig karakter kan ikke gjøres for en lengre periode enn tre år.

Oppdragsgiver har ikke til formål at kjøp av tjenester under denne rammeavtalen skal føre til ev. krav om fast ansettelse av ressurser. Partene har ansvar for å gjøre de tiltak som er nødvendige for å sikre at leveransen ikke omfattes av arbeidsmiljølovens § 14-13, med mindre annet er særskilt avtalt.

9 Bruk av rammeavtalen

9.1 Rammeavtaler med flere leverandører

Rammeavtalen vil være en rammeavtale med flere leverandører på alle delområder, og vil følge FOA §26-3 *Rammeavtale med flere leverandører*.

9.2 Tildeling av kontrakt under rammeavtalen

Retningslinjer for avrop på rammeavtalen:

Avrop gjøres ved å definere hvilket delområde behovet tilhører. Hvis det er tvil om hvilket delområde et oppdrag hører inn under vil oppdragsgiver velge det delområdet som synes mest aktuelt eller eventuelt sende ut minikonkurransen til leverandørene på to/flere aktuelle delområder.

- Mindre oppdrag, dvs avrop beregnet til under 100 000,- (ekskl. mva) gjøres enten ved avrop til den som er innstilt som nr 1 (ev. til neste på lista hvis nr 1 ikke har mulighet/gjennomføringsevne) på aktuelt delområde, eller ved gjennomføring av minikonkurranse mellom alle med rammeavtale på aktuelt delområde
- Større oppdrag, dvs avrop beregnet til over 100 000,- (ekskl. mva) gjennomføres ved minikonkurranse mellom alle som er innstilt på aktuelt delområde

9.3 Gjennomføring av avrop og minikonkurranser under rammeavtalen

Det vil ikke være mulig å inngi høyere timespriser i de påfølgende minikonkurransene enn gitt i selve rammeavtalen. Et unntak kan være i særlige tilfeller der hvor det benyttes andre kontraktsbetingelser enn vist i pkt 8.1 og dette kan gi priskonsekvens dersom betingelsene forrykker risiko/ansvar og eller omfang av betydning. Det vil være leverandørens plikt å eventuelt påberope seg dette under gjennomføring av minikonkurranser innen utløp av minikonkurransens frist for å stille spørsmål.

Minikonkurransene kan basere seg på fastpris eller timespris, eller ved bruk av en økonomisk øvre ramme. Det vil også kunne være aktuelt å bruke reisekostnader som en del av priselementet. I minikonkurranser kan det være mulig å inngi lavere timepriser enn inngitt i rammeavtalen.

I minikonkurranser kan både kontraktsvilkår for oppdrag og tildelingskriterier spesifiseres nærmere.

Det kan også være aktuelt å benytte andre tildelingskriterier enn i rammeavtale konkurransen, dette for å kunne spisse hver enkelt minikonkurranse inn mot eksakte behov. Det vil også kunne benyttes forhandlinger og/eller intervju.

Trinn i en generisk minikonkurranse:

- a) Oppdragsgiveren tar skriftlig kontakte via e-post til alle leverandørene på et delområde, med konkurransegrunnlag vedlagt
- b) Det gis en tilstrekkelig frist for mottak av tilbud. Ved fastsettelse av fristen vil oppdragsgiveren ta hensyn til avropets kompleksitet og tiden det tar for leverandørene å utarbeide tilbud.
- c) Leverandørene skal gi tilbud skriftlig til en oppgitt e-postadresse, tilbudsokumentene skal beskyttes med en passordbeskyttelse.
- d) Oppdragsgiveren skal tildele kontrakten til den leverandøren som har gitt det beste tilbudet på grunnlag av minikonkurransens tildelingskriterier.
- e) Avropsskjema signeres av begge parter.

9.4 Habilitet for gjennomføring av oppdrag under rammeavtalen

Oppdrag som har art av å være en kvalitetssikring av tidligere gjennomført oppdrag/rådgivning/arbeid kan ikke gjennomføres av samme kontraktspart (eller dennes underleverandør på aktuelt delområde), med det som hensikt å forhindre at en leverandør settes til å kvalitetssikre eget arbeid. Rammeavtaleparten har medansvar for å opplyse oppdragsgiver om eventuelle habilitetsproblemer ved gjennomføring av oppdrag. Dette skal opplyses om hvis rammeavtaleparten får invitasjon til å delta i minikonkurranser/avrop

9.5 Utlegg i oppdrag under rammeavtalen

Eventuelle kostnader i forbindelse med kontraktsmøter på selve rammeavtalen som gjennomføres mellom Sykehusbygg og rammeavtalepartene dekkes i utgangspunktet ikke.

Utlegg ved gjennomføring av oppdrag dekkes bare i den grad de er klart avtalt og godkjent på forhånd.

Krever oppdrag fysisk reise/opphold kan dette dekkes, men da etter en nærmere avtale mellom parter på aktuelt oppdrag

Vedlegg 1 – Sykehusbyggs prosjektportefølje i 2020

Prosjekt	Fase	Rolle i prosjekt	Status
Helse Sør-Øst RHF			
Nytt sykehus Drammen	Detaljprosjekt/bygging	Prosjektledelse	Pågående
Nytt klinikkbygg og protonsenters Radiumhospitalet	Detaljprosjekt/bygging	Prosjektledelse	Pågående
Regional sikkerhetsavdeling	Konseptfase ferdig	Prosjektledelse	Pågående
Nytt sykehus på Aker	Konseptfase ferdig	Prosjektledelse	Pågående
Nye Rikshospitalet	Konseptfase ferdig	Prosjektledelse	Pågående
Lukke tilsynsavvik, lånepakke OUS		Rådgiving	Pågående
Nybygg psykisk helse, Sørlandet sykehus HF	Detaljprosjekt/bygging	Prosjektledelse	Pågående
Somatikk Skien, Sykehuset Telemark HF	Konseptfase ferdig	Prosjektledelse	Pågående
Akershus universitetssykehus HF, nybygg psykisk helsevern	Konseptfase ferdig	Prosjektledelse	Pågående
Div. bistand i forbindelse med avhending og erverv av eiendom		Rådgiving	Pågående
Prosjektinnramming Sykehuset Innlandet HF; funksjonell egnethet		Rådgiving	Ferdigstilt 2020
Framskrivning Sørlandet sykehus HF		Rådgiving	Ferdigstilt 2020
Helse Vest RHF			
Nye Stavanger universitetssjukehus	Detaljprosjekt/bygging	Prosjektledelse	Pågående
Nye Førde sjukehus, psykisk helsevern	Bygging	Rådgiving	Pågående
Rådgiving IKT		Rådgiving	Pågående
Helse Midt-Norge RHF			
Sjukehuset Nordmøre og Romsdal (SNR)	Rev. Forprosjekt	Prosjektledelse	Pågående
Nytt sikkerhetsbygg St.Olavs hospital HF	Bygging	Prosjektledelse	Pågående
Sentral forsyningsstruktur Helse Midt-Norge RHF, sentralt varelager		Rådgiving	Pågående
Endoseproduksjon, Sykehusapotekene Midt-Norge HF		Rådgiving	Pågående
Ombygginger akuttmottak, St.Olavs hospital HF		Rådgiving	Ferdigstilt
Funksjonell egnethet HNT; Levanger og Namsos		Rådgiving	Pågående
Komnasjonsbygget, HNT Namsos	Prosjektinnramming	Prosjektledelse	Avventer
Utbygging akutt, operasjon, intensiv HMR HF, Ålesund	Konseptfase	Prosjektledelse	Pågående
Senter for psykisk helse, St.Olavs hospital HF	Prosjektinnramming	Prosjektledelse	pågående
Helse Nord RHF			
Nye Hammerfest sykehus	Detaljprosjekt/bygging	Prosjektledelse	Pågående
Utvidelse operasjonssentraler og ny sterilsentral, Mo i Rana	Bygging	Prosjektledelse	Pågående
UNN HF, Tromsø, logistikk utomhusareal, utvikling Breivika		Rådgiving	Ferdigstilt 2020
Helgelandsykehuset HF	Konseptfase, steg 0	Prosjektledelse	Pågående
Nye UNN Narvik	Detaljprosjekt/bygging	Prosjektledelse	Pågående
Nordlandssykehuset HF, Rønvik	Konseptfase	Rådgiving	Pågående
Nordlandssykehuset HF, Lofoten	Aktivitetsanalyser	Rådgiving	Pågående
Evaluering A-fløy og PET senter, UNN HF		Rådgiving	Pågående
Evaluering Kirkenes Sykehus HF		Rådgiving	Pågående
Nasjonale prosjekter			

Vedlegg 2 – Fellesoppgaveportefølje pr 31.12.2020

UTVIKLINGSPROSJEKT
Framskrivning og dimensjonering
Standardromkatalogen, revisjon og digitalisering
HMS og Arbeidslivskriminalitet
Database for industriell byggemetodikk
Klassifikasjonssystemet, visualisering
Klima- og miljøstandard
Konseptprogram, utvikling
Bygg og virksomhet, veileder og utvikling
Byggveileder for pasientsikkerhet
Kostnadsdatabase
Strategisk eiendom- og byggutvikling
BIM, utvikling og digitalisering
Kunnskapsdatabasen
Formveileder
SUM Utviklingsprosjekter
DRIFTSOPPGAVER
Framskrivningsmodellen
Veiledere
Klassifikasjonssystemet
Kulturminnevern
BIM
Evalueringsmetodikk
Konseptprogram
SUM Driftsoppgaver

Vedlegg 3

Veileder for Tidligfasen i Sykehusbyggprosjekter 2017 («Tidligfaseveileder»)

(<https://sykehusbygg.no/Documents/Veiledere/Veileder-for-tidligfasen-i-sykehusbyggprosjekter.pdf>)