

10.06.2020

Skolebruksplan Trøndelag

KYRKSÆTERØRA VIDEREGÅENDE SKOLE

OPPGAVEDOKUMENT

ROM- OG FUNKSJONSPROGRAM



Innholdsfortegnelse

Politisk vedtak om skoleutvikling	3
Strukturelt og innholdsmessig grunnlag for videregående opplæring.....	3
Prinsipper for utforming av skole- og tilbudsstrukturen.....	4
Kyrksæterøra videregående skole – byggeprosjekt	5
Brukermedvirkning i byggeprosjektet	5
Fremdriftsplan	6
Mål og visjoner for Kyrksæterøra videregående skole.....	7
Effekt mål i byggeprosjektet.....	9
Skoletilbud og dimensjoneringsgrunnlag	11
Antall ansatte ved Kyrksæterøra videregående skole.....	13
Skolens interne organisering	13
Rom og funksjonskrav	15
Skolens fellesfunksjoner: ekspedisjon, administrasjon, drift, kantine, renhold, IT.....	15
Personalrom, lærerarbeidsplasser	15
Garderober, skap, toalett, kopirom, heiser.....	16
Elevtjenesten	16
Kantine, drift og renhold	17
Utearealer:.....	18
Ressursenter og opplæringskontor.....	18
Utdanningsprogrammene	19
Helse- og oppvekstfag, læringsareal	20
Renovering av verkstedbygget	21
Bygg- og anleggsgfag læringsareal	22
Teknikk- og industriproduksjonsfaget, læringsareal	23
Spesialrom for Kjemi prosess og laboratoriefag, , læringsareal.....	24
Studiespesialisering og fellesfag – i 2006-bygget (teoribyget).....	26
Generelle krav i skoleutvikling.....	27
Lover og forskrifter ved skolebygg	27
Læreplaner skoleåret 2020-21	28

Politisk vedtak om skoleutvikling

Trøndelag fylkesting har i rapporten «Framtidas skole, Skolebruksplan Trøndelag» beskrevet utviklingsplan for videregående skoler i Trøndelag. I sak FT-sak 105/19 får Kyrksæterøra videregående skole økt bevilgning for å sikre utvikling og likeverd av de fysiske rammene for de videregående skolene.

Byggeprosjekt er et resultat av en utviklingsplan som viser behov for renovering av verkstedbygg, gjennomføre HMS-tiltak, nye læringsareal, øke skolens areal grunnet elevtallsøkning etter kommunesammenslåing. Skolens totalareal skal økes til den gjeldende arealnorm per elev for fylkes skoler. Anlegget er heller ikke optimalt tilrettelagt for den fleksibilitet som er nødvendig for god gjennomføring av læringsarbeidet.

I alle utbyggingsprosjekter for videregående skole i Trøndelag fylkeskommune skal det være et sterkt fokus på kvalitet. Kvalitet i denne sammenheng er sett ut fra ulike aktørers ståsted. Det gjelder selve skolebygget ut fra et investerings-, bruks- og vedlikeholdsperspektiv, skolebygget som læringsarena, skolen som arbeidsplass, skolen som arena for faglig, sosial og personlig utvikling og skolens rolle i samfunnsutviklingen.

Fokusområder i skolebruksplanen fastsatte av Fylkestinget, FT-sak 96/18:

- Skole og arbeidsliv
- Faglig og sosial kompetanse
- Nærmiljø og samfunn
- Teknologi og relevans

Skolebyggene skal bidra til å understøtte lærens muligheter til variasjon i metoder og organisering i læringsarbeidet.

Utviklingen av de enkelte prosjekter vil søke å legge til rette for gode rammevilkår i forhold til framtidens kompetansekrav. Dette gjelder både elevenes faglige kompetanse og å fremme «21st century skills», som inkluderer evne til kommunikasjon, kreativ tenkning og innovasjon, samarbeid og samhandling samt evne til kritisk tenkning.

Strukturelt og innholdsmessig grunnlag for videregående opplæring

Det strukturelle og innholdsmessige grunnlaget for videregående opplæring ligger i Kunnskapsløftet gjennom Opplæringsloven med forskrifter, rundskriv om fag- og timefordeling (Udir-1-2015), prinsipper for opplæringen og generell del av læreplanen. Læreplanene for fag og yrkesfaglig fordypning-YFF er fastsatt som forskrifter og viktige føringer for innholdet i den videregående opplæringen. I tillegg kommer ulike utredninger, og da spesielt NOU 2015:8 (Ludvigsenutvalget) «*Fremtidens skole – fornyelse av fag og kompetanser*». Ludvigsenutvalget har hatt mandat til å se på hva elevene har behov for å lære i et perspektiv på 20 til 30 år. Utredningen gir blant annet anbefalinger om hvilke kompetanser som vil være viktige for elevene både i skole, videre utdanning og yrkesliv og hva som må til for å utvikle disse kompetansene.

Kunnskapsløftet legger vekt på handlingsrom i metode, og retter fokus inn mot læringsresultat. Selve læringsprosessen er skoleeier, den videregående skolen, lærebedriften og den profesjonelle lærer og instruktørs ansvar. Gjennom tanken om at det er «flere veier til målet», står ideen om variasjon i metode og organisering i læringsarbeidet sentralt i Kunnskapsløftet. Læringsarbeidet må tilpasses elevenes interesser og forutsetninger og de arbeidsoppgaver som inngår i opplæringen. Dette innebærer et fokus på at:

Prinsipper for utforming av skole- og tilbudsstrukturen

Trøndelag fylkeskommune har en målsetting om at skole- og tilbudsstrukturen i fylket skal bidra til å fremme kvalitet og likeverd mellom de videregående skolene. Fylkestinget har lagt til grunn ett sett av kvalitetsprinsipper for skole- og tilbudsstrukturen. Viktige kvalitetsprinsipper for ombygging, rehabilitering og bygging av nye videregående skoler er bl.a.:

- Fagmiljøer skal fremstå som profilerte og fleksible nok til å håndtere endringer i søkerens utdanningsønsker og endret innhold i fagutdanningene.
- Det skal tilstrebes valgmuligheter for faglig fordypning og mulighet for å fortsette på samme skole etter Vg1. Fagmiljøene samlokaliseres for å utnytte areal effektivt gjennom sambruk på tvers av utdanningsprogram og vertikalt innenfor utdanningsprogrammene.
- Skolene skal ha en kombinert tilbudsstruktur bestående av studieforbereende og yrkesfaglig utdanning som gir en jevnbyrdig fordeling av antall elever mellom kjønnene.
- Gjennom skolens lokalisering søkes det en miljøvennlig profil i elevenes transport mellom skole og hjem, og nærhet mellom grunnskole og videregående skole som bidrag til å fremme et helhetlig 13-årig opplæringsløp.
- Utformingen av skolens arealer skal i størst mulig grad bidra til at disse kvalitetsprinsippene kan realiseres på en god måte.

Krav til sambruk, fleksibilitet og endringspotensiale

Det skal legges til grunn utstrakt grad av sambruk av fellesarealer og læringsarealer i skolen, samtidig som elevers og ansattes faglige og sosiale tilhørighet til egen arbeidsenhet skal ivaretas. Alle arealer skal være fleksible tilpasset organisering i ulike gruppestørrelser og metoder i læringsarbeidet. Det skal legges til grunn generalitet i utforming av generelle læringsarealer og verksteder og skiller mellom arbeidsenhetene for å gi høy grad av endringspotensiale i bruk uten behov for vesentlige bygningsmessige endringer.

Lokalene må generelt kunne tilpasses skiftende elevtall, ulike gruppestørrelser og opplæringsmetoder og tåle 10 % økning i elevtallet over kortere perioder.

Tilstrekkelig volum samt generalitet i bæresystem, føringsveger for tekniske installasjoner, fasadeutforming og lysinnslipp forenkler varierende sonedeling og framtidig tilpassing til ny bruk.

For at skolebygget skal kunne benyttes av eksterne aktører eller leietakere ut over skolens ordinære åpningstid, må bygget være avklarte i forhold til adgangssoner og tilgang til de ulike sonene.

Kyrksæterøra videregående skole – byggeprosjekt

Prosjektet ved Kyrksæterøra videregående skole omfatter et todelt oppdrag:

1. Verkstedbygget: Snarlig igangsetting av ferdigprosjektert renovering av eksisterende bygg
 2. Nybygget: Samspill og tett dialog med entreprenør for gode løsninger for nybygg
- Renovering og ombygging av 1996-bygget
 - læringsareal for Kjemiprosess- og laboratoriefaget (KPL)
 - verksteder og læringsareal for Teknikk- og industriell produksjon (TIP)
 - verksteder og læringsareal for Bygg- og anleggsteknikk (BA)
 - møterom, toaletter og garderober
 - Nybygg med samspillsfase
 - læringsareal til Helse- og oppvekstfag (HO)
 - kontorer til elevtjenesten
 - faglige og sosiale fellesområder, kantine og kantinekjøkken
 - varemottak og driftsområde

Behov for tiltak ble synliggjort gjennom en utviklingsplan som er utarbeidet for skolebygget, fagtilbud og elevtall. Utredningen viser flere bruks- og bygningsmessige utfordringer, mangel på læringsareal og fasiliteter i henhold til dagens norm. Både oppgraderingsbehovet og elevtallsøkning er bakgrunn for prosjektet. Oppdraget fra Fylkestinget legges til grunn, og vedtaket gir ringvirkninger for deler av skolens arealer.

Skolen består av to bygninger som er bygd i henholdsvis 1996 og 2006. Den eldste bygningen inneholder verkstedareal og kantine. Det nyere bygget huser administrasjon og teoriundervisning. Bygningene er knyttet sammen med en korridor. 1996-bygget trenger renovering og en mer effektiv planløsning for gode læringsareal.

Det er behov for fellesareal og gode sosiale soner for å oppnå transparens og åpenhet i bygget. Infrastrukturen til og rundt skolen er i dag uoversiktlig, og utearealet må utvikles for bedre utnyttelse og tydeligere bruk.

Skolen har behov for et tydelig inngangsparti hvor man fra inngangene enkelt kan orientere seg til ekspedisjonen og skolens øvrige lokaler. Studieretningen Kjemiprosess og laboratoriefag mangler egnede lokaler, og Helse- og oppvekstfag mangler øvingsareal for både Helsefag og Barne- og ungdomsarbeiderfaget. Flere formidlings- og møterom må inn i bygget for å imøtekomme opplæringslovens krav og ny kantine bygges. Varetransport og transport knyttet til verkstedfagene og søppelhåndtering må planlegges slik at sikkerhet ivaretas, tilsvarende at gående og kjørende som skal til skolen får en trygg vei.

Bærekraftig eiendomsforvaltning innebærer at nybygg skal være klimanøytrale, og energireduserende tiltak skal tas i byggeprosjektet.

Brann- og rømningsplaner, samt adgangskontroll og regulering må ivareta bruk av skolebygget av eksterne leietakere på kveldstid og helg uten krav om tilsynsvakt.

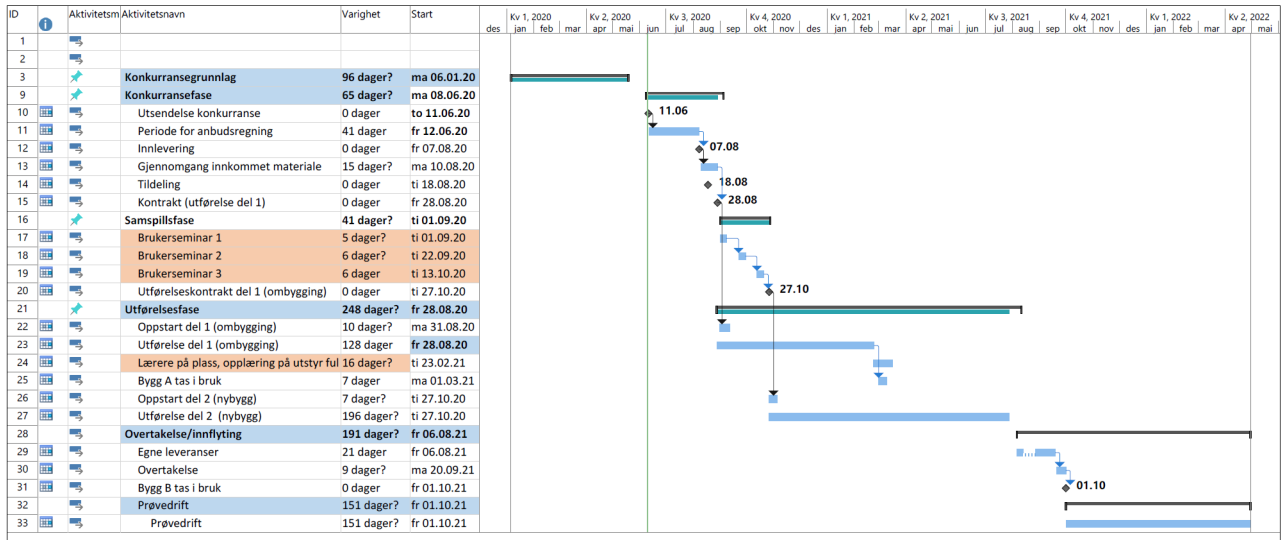
Brukermedvirkning i byggeprosjektet

Formålet med brukermedvirkningsprosessene er å involvere skolens ansatte i planlegging av bygg og design slik at bygningen blir tilpasset samfunnsoppdraget. I denne prosessen må skolens representanter ivareta sine pedagogiske og didaktiske målsettinger. Brukermedvirkningsarbeidet startet i oktober 2018 og gjennom personalmøter, møter i overordnet brukergruppe, samarbeid med rektor og faglige brukergrupper skal skolens signatur være synlig i fremtidens skole. Brukermedvirkning skal foregå kontinuerlig i hele byggeprosessen.

Effektmålene skal være tydelige, slik at alle involverte underveis i prosessen kan se hva målene er. Etter endt byggeprosess skal oppdragsgiver kunne vurdere om effektmålene er nådd. Effektmålene må være målbare og kunne rangeres.

Kyrksæterøra vgs Oppgavedokument, Rom- og funksjonsprogram

Fremdriftsplan



Mål og visjoner for Kyrksæterøra videregående skole

Skolen tilbyr følgende studieretninger: Studiespesialisering, Helse- og oppvekstfag, Bygg- og anleggsteknikkfag og Teknikk og industriell produksjon. Alle yrkesfagene er etterspurt av lokalt næringsliv og skolen samarbeider tett med kommuner, lokalbefolkning og næringslivet for at læringsmålene skal nås. Kyrksæterøra videregående skole har valgt samme visjon og verdier som Trøndelag fylkeskommune:

Visjon: Vi skaper historie!

Verdier: Åpen og nysgjerrig i holdning, modig og ansvarlig i handling

Kyrksæterøra videregående skole har fokus på elevenes lærelyst, mestring og dannelse som basis for livslang læring. Skolens filosofi ved tekniske fag er at elevene skal få oppleve at teknikk og natur vil virke sammen i fremtiden. Økt gjennomføring for elevene ved hjelp av god vurderingspraksis og tydelig og god klasseledelse i et inkluderende fellesskap.

Kyrksæterøra vgs ønsker lokaler som gir inspirasjon og motivasjon for både elever og ansatte. Et fleksibelt bygg som er tilrettelagt for fremtidsrettet læringsareal og pedagogikk. Bygget skal utformes slik at det stimuleres til samarbeid. Ved å ha åpne fellesområder hvor elever, ansatte og gjester kan bevege seg, være sosiale og hvor større grupper kan samles for felles informasjon og opphold.

Generell oppgradering og utvikling av læringsarealene for verkstedfagene og helse- og oppvekstfaget er nødvendig. Skolen vil at bygningens lokaler og utstyr skal utformes slik at det bidrar til å forberede elevene på arbeidslivet eller videre studier.

I prosjektet skal vi legge til rette for at arbeidsmiljøet ved skolen skal opprettholde og videreutvikle et godt fysisk og psykososialt miljø gjennom opplevelse av mestring, medinnflytelse og samhandling. De tydelig gjør ansvars- og rollefordeling gjennom konkret organisasjonsplan.

Samarbeid med lokalt næringsliv og regional utvikling er sentralt for skolens drift. Hemne Næringsforening vil vedlikeholde og videreutvikle forpliktende partnerskap mellom Kyrksæterøra videregående skole og lokalt arbeids- og næringsliv, samt opprettholde høyt aktivitetsnivå på Hemne Ressurscenter ved å tilby attraktive kurs og utdanningstilbud.

Skole og arbeidsliv

Kyrksæterøra vgs vil være en skole som skaper begeistring og stolthet! Et godt miljø i alle studieretningene. Dette er sentralt også i fremtidens skole.

Skolen vil være en attraktiv arbeidsplass for ansatte. Det skal være gode arbeidsforhold, og lærerne skal kunne tilby et pedagogisk mangfold. Høy faglig kompetanse blant ansatte bidrar til høy gjennomføringsgrad for elevene. Lærerarbeidsplassene må være litt skjermet og gjerne fordelt på flere rom med varierende antall ansatte på samme rom,

Faglig og sosial kompetanse

Skolen vil ha et læringsmiljø med høy gjennomføringsgrad for elevene og gode skolerresultater som gi lyse fremtidsmuligheter. Miljøet skal være inkluderende, og alle elevene skal føle tilhørighet uansett studieretning, kjønn og nasjonalitet. Målet er en sterk VI-skole og derfor må skolens ha både sosiale, faglige og tverrfaglige arenaer. Skolen vil skape gode og trygge relasjoner noe som gir et godt læringsmiljø. Gode teknologiske løsninger og moderne utstyr vil øke elevenes lærelyst- og utbytte.

Sambruk og fleksibilitet der samme arealer brukes til ulike formål av ulike grupper. Sosiale lunger og attraktive fellesarealer som gir næring og trivsel både til faglig og sosial læring. Det skal også være trygge og beskyttende steder for elever som vil trekke seg litt tilbake. Et rom for bevegelse hvor elevene kan være fysisk aktive også i skoletiden.

Nærmiljø og samfunn

Kyrksæterøra videregående skole har et svært tett og godt samarbeid med lokalt arbeids- og næringsliv. Skolen ligger i et kjerneområde for prosessindustri med verdensledende aktører både innen olje/gass, metallurgi og aqua-industri nærmest i gangavstand fra skolen. Skolens ledelse mener det er naturlig og riktig at dette setter sitt preg på profilen på den videre utviklingen av skolen.

Hemne næringsforening fremmer Kyrksæterøra videregående skole som en sentral deltaker i samfunns- og næringsliv, og de vektlegger et godt samarbeid med skolen for relevant opplæring for arbeidslivets kompetansekrav. Skolen er leverandør av lærlinger til verdensledende industri i mineral, petroleum og aqua-industri.

Teknologi og relevans

Skolebygget skal være et nyttig virkemiddel for å støtte opp om skolens samfunnsmandat som er elevenes danning og utdanning. Skolen er også arbeidsplassen til mange mennesker, og et kompakt og transparent bygg vil styrke kommunikasjon, samarbeid og samhandling. Et fleksibelt skolebygg som er tilpasset fremtidige variasjoner i studietilbud, læreplaner og undervisningsmetodikk. Skolen skal være lett å orientere seg i. Deler av lokalene kan tilrettelegges for å være åpent ut over ordinær arbeidstid for sosialt og faglig samvær.

Nye læringsareal må gjøre det mulig å spille på flere didaktiske strenger. De ønsker at det tilrettelegges for å ta næringslivet inn i skolen, og at undervisning gjennomføres i nært samarbeid med lokalt næringsliv der det er mulig innenfor læreplanene. Oppdaterte teknologisk løsninger i undervisningslokalene er viktig forutsetning for å være en attraktiv skole.

Skolen skal være teknologisk i front både i undervisningssituasjon og som arbeidsplass. Skolens samarbeid og nære tilknytning til lokalt arbeidsliv skal fortsatt være sentralt, spesielt for å sørge for relevant og oppdatert kunnskap når elevene kommer ut i bedriftene etter endt skolegang.

Kyrksæterøra vgs
Oppgavedokument, Rom- og funksjonsprogram

Effektmål i byggeprosjektet

Effektmålene skal være målbare, og de skal være veivisere for de valg som må tas i planlegging og beslutninger både før og underveis i byggeprosessen. Alle involverte deltakere i byggeprosjektet skal forholde seg til effektmålene.

Prioriterte effektmål i byggeprosjekt Kyrksæterøra videregående skole

- **TTT** trygghet, trivsel og tilhørighet
- **LS** læring og samarbeid
- **MR** motivasjon og relasjoner
- **MR** mestring og resultater
- **TIR** teknologi, interaktivitet og relevans

Effektmål	Hva vil vi skape/ønsker vi å oppnå?	Hvordan oppnå effektmålene
TTT trygghet, trivsel og tilhørighet	Lett tilgjengelighet mellom studieprogrammene for å skape gode relasjoner på tvers av utdanningsprogram	Et kompakt og transparent bygg som styrker kommunikasjon, samarbeid og samhandling
	Tilpasset opplæring- mulighet for at elever kan trekke seg litt unna i klasserommet, i samme rom, men litt avskjermet	Areal for sosiale lunger i tilknytning til klasserom. Sosiale lunger og attraktive fellesarealer som gir næring og trivsel både til faglig og sosial læring
	Kveldskole/åpen skole for å legge til rette for læring og sosial omgang på kveldstid, spesielt med tanke på hybelboere og attraktivitet for å trekke til seg hybelboere.	Egne soner som er tilgjengelig på kveld (lesesal). Et sted å være utenfor skoletiden.
LS læring og samarbeid	Arealer for sambruk og fleksibilitet Lokaler tilpasset framtidens skole og pedagogikk Økt gjennomføring gjennom god undervisningsvurdering og oppfølging på miljøskapende aktiviteter.	Varierte og fleksible læringsarenaer. Lokaler som legger til rette for sambruk og smarte løsninger.
	Lokaler og utstyr som forbereder elever på videre studier. Selvstudium, bruk av stillerom.	Lesesal/stille rom hvor elevene kan jobbe konsentrert.
	Fleksibilitet mht. til planlegging, slik at vi kan være kreative mht. varierende søkertall fra år til år som medfører ulike gruppestørrelser der vi må slå sammen grupper og fag.	Lokaliteter med mulighet for å dele inn klassen i flere små grupper der de jobber med ulike fag/kompetansemål- der det er oversiktlig for lærer i form av kort avstand mellom rommene og transparente vegger.
MR motivasjon og relasjoner	Begeistring- alle ser fram til å komme på skolen.	Lokaliteter som gir inspirasjon og motivasjon.
	En attraktiv arbeidsplass både for ansatte og elever- hvordan er det for at vi kan si at vi har skapt dette?	Universell utforming tilrettelagt alle sine behov.
	Lett tilgjengelige lærere skaper mindre avstand basert på bl.a. ideen om likeverdighet mellom elev og lærer.	Lærerarbeidsplasser i nærheten av formidlingsrommene.
MR mestring og resultater	Tilpasset framtidens skole og pedagogikk. Gir større muligheter for variasjon, tilpasset opplæring og individuelle samtaler.	Lett tilgjengelige og fleksible grupperom.
	Høy gjennomføringsgrad.	Tilgang på oppgradert teknologisk utstyr som verktøy for å utøve relevant opplæring.

Kyrksæterøra vgs
Oppgavedokument, Rom- og funksjonsprogram

TIR teknologi, interaktivitet og relevans	Tilgjengelighet i forhold til gode teknologiske løsninger.	Legge til rette for gode interaktive skjermer på flere klasserom som gir muligheter for nye undervisningsmåter og nye måter å lære på.
	Øving og utprøving av pedagogisk arbeid med brukergruppene (barnehagebarn og eldre).	Fleksible arealer på HO
	For å imøtekomme framtidens kompetansekrav i eldreomsorgen (hjemmebasert og i institusjon) (relevans)	Velferdsteknologi
	For å skape kompetanse innen koding og programmering for å imøtekomme framtidens kompetansekrav.	Ny teknologi
	For å imøtekomme nye kompetansemål i fagfornyelsen som er tilpasset næringslivets framtidige behov (relevans).	Oppgraderte verkstedsarealer og spesialrom med nytt utstyr.
	For å imøtekomme skolens profil innen Kjemiprosessfag og laboratoriefaget (KPL). For å imøtekomme skolens profil opp mot akvanæring. Filosofien om at elevene skal få oppleve at teknikk og natur vil virke sammen i framtidig industri.	Prosessøvingsanlegg som er lave, kompakte og multifunksjonelle. Øvingsmodell for RAS-anlegg (recirculation aquaculture system). Anlegg for kombinert drift av fiskeoppdrett og planter som en del av vannrensing i lukkede anlegg. Rigger for akvariedrift.

Skoletilbud og dimensjoneringsgrunnlag

Dimensjoneringsgrunnlag for skolen fra skolestart høsten 2021:

Elevplasser fordelt på ulike opplæringsprogram 2021				
Utdanningsprogram	Vg1	Vg2	Vg3	Sum
Studiespesialisering	18	17	21	56
Påbygning VG3 i skole			20	20
Bygg- og anleggsteknikk	10	5		15
Teknikk og industriell produksjon	30	30		60
Helse- og oppvekst	15	14		29
Totalt	73	66	41	180

Tabell 1 Elevplasser fordelt på studieprogram og trinn

Skolebygget skal være fleksibelt med hensyn til romutforming og kunne håndtere følgende kombinasjoner av elevplasser innen skolens opplæringstilbud:

Utdanningsprogram	Plasser	Max	Min
Bygg og anleggsgfag	15	25	8
Teknikk og industriell produksjon	60	65	25
Helse- og oppvekstfag	29	49	15
Studiespesialisering	76	118	65
	180		

Tabell 2 Dimensjonering for variasjon mellom de ulike studieretningene

Arealene skal ha tilstrekkelig med fleksibilitet til at skolen håndterer endringer i elevtall og utdanningstilbud. Arealene skal dimensjoneres slik at skolen kan øke elevtallet på byggfag samtidig som TIP justeres tilsvarende. Elevtallet innen verkstedfag er oppad begrenset til 84 plasser. Skissert løsning skal inneholde teorirom, verksteder og spesialrom og ta høyde for et elevtall i samsvar med angitt øvre grense på 90 plasser.

Innenfor utdanningsprogram for Studiespesialisering vil skolen tilby opplæring innen alle programområdene i Kunnskapsløftet. Elevtallet er fastsatt til 84 plasser, inkludert allmennfaglig påbygging, og klasserom for dette utdanningstilbudet skal tilpasses et øvre elevtall på 118 i samtidighet. Programfag som inngår i skolen vil variere ut fra elevenes interesser, skolens kompetanse og ressursituasjon. Behovet for spesialrom innen programfagene i studiespesialisering inngår i konkurransen.

Innen utdanningsprogram for Helse- og oppvekstfag er elevtallet fastsatt til 29 plasser, fordelt på 15 elever på vg1 og 14 på vg2; Vg1 helsefag- og oppvekstfag og vg2 barne- og ungdomsarbeider og vg2 helsearbeiderfag. Vg1 helse- og oppvekstfag har behov for et praksisrom med skyllerom tilknyttet et sengeområde. Skissert løsning for Vg1 helse- og oppvekstfag skal inneholde både spesialrom og teorirom.

Omfordeling av elevtallet mellom skolens utdanningsprogram og programområder må kunne gjennomføres uten spesielle bygningsmessige endringer.

Kyrksæterøra vgs
Oppgavedokument, Rom- og funksjonsprogram

Kyrksæterøra vgs
Oppgavedokument, Rom- og funksjonsprogram

Antall ansatte ved Kyrksæterøra videregående skole

Oppdaterte bemanningstall pr. 22.08.2019

Område	Antall ansatte	Stillingsprosent
Studiespesialisering og fellesfag	12	991
Bygg og anleggsteknikk	1	100
Helse og oppvekstfag	4	300
Teknikk og industriell produksjon	4	350
SUM pedagogisk ansatte	21	1 741
Ledelse	4	300
Ressurssenter	1	40
Merkantilt/kontor/administrasjon	2	200
SUM administrasjon	7	540
Rådgivere/Spes.ped/OT	3	286
Helsesøster	0	0
PPT	0	0
SUM elevtjenesten	3	0
Kantine	1	62
Bibliotek		0
IKT	1	100
SUM fellesfunksjoner	2	162
Renhold	2	105
Teknisk drift	1	100
SUM drift	3	205
TOTALT Kyrksæterøra videregående skole	36	2 648

Tabell 3 Bemanningsoversikt Kyrksæterøra vgs

Skolens interne organisering

Organisering av opplæringen i skolen skal skje med utgangspunkt i enheter ut fra faglig tilhørighet. For alle utdanningsprogram skal arealene i arbeidsenhetene benyttes på tvers av trinn og fagretninger.

Skolens administrasjon består av 6 personer. Administrasjonen samlokaliseres i et areal med kontorer, kontorlandskap og felles møterom. Avdelingsledere (3 stykker) inngår i administrasjonen, og 2 skal sitte i areal for administrasjon på egne kontorer.

Lærerarbeidsplasser organiseres i rom av varierende størrelse hvor 20 lærere har egen arbeidsplass i samsvar med arealnorm på 6 kvm for lærerarbeidsplasser. Møterom, samtalerom og sosiale soner, kopirom og personalgarderober kommer i tillegg. Hylleplass, låsbare skap og tilgang på kontorteknisk utstyr inngår i arealet for lærerarbeidsplassene.

Kyrksæterøra vgs
Oppgavedokument, Rom- og funksjonsprogram

Lærerarbeidsplassene skal inn i 2006-bygget og det skal legges til rette for samarbeid og tverrfaglig arbeid. Plassering av disse ved korridor i læringsarealer vil medføre behov for skjerming for innsyn til lærerarbeidsplassen. Samtaler mellom lærer og elev skal foregå i grupperom og samtalerom i nærheten av arbeidsrommet.

I tillegg til areal for skolens ledelse, drift, service og utdanningstilbud inngår funksjoner for elevråd, ressurscenter og opplæringskontor. Skolens møterom og grupperom må tilrettelegges for at disse funksjonene kan nyttiggjøre seg rommene. Det bør søkes gode sambruksløsninger for alle funksjonene.

Den fysiske løsningen må kunne tåle fremtidige organisatoriske endringer uten behov for spesielle bygningsmessige endringer.

Skolens tilgjengelighet

Trøndelag fylkeskommune har som ambisjon at de videregående skolene skal ha en høy utnyttelse både i og utenfor skoletiden. Skoleanlegget skal bidra til utvikling av lokalsamfunnet den er lokalisert i, og være et møtepunkt for befolkningen i alle aldersgrupper. Skolen skal fremstå som åpen og aktiv. Tilgjengeligheten skal synliggjøres gjennom bygningsmessig utforming.

Organisering av prosjektet

Prosjektet er eid av Fylkestinget og inngår som en del av flere andre prosjekter for skoleutbygging og rehabilitering av videregående skoler i Trøndelag fylkeskommune.

Gjennomføring av byggeprosjektene og valg av leverandører er delegert til fylkesrådmannen. Fylkesrådmannen har nedsatt en egen overordnet prosjektgruppe som har i ansvar å gjennomføre skoleprosjektene.

Brukermedvirkning ivaretas gjennom møter med rektor og overordnet brukergruppe (OBG) bestående av skolens ledelse, tillitsvalgte, verneombud, elever, ledere av faglige brukergrupper, og fra Seksjon Eiendom møter prosjektutvikler og brukerkoordinator. Det er faglige brukergrupper for:

- Verkstedfag (BA og TIP, KPL)
- Fellesfunksjoner (elevtjenesten, kantine, administrasjon, drift og renhold)
- Studiespesialisering/Fellesfag
- Helse- og oppvekstfag

Gjennomføring og fremdrift

Trøndelag fylkeskommune har høye ambisjoner med hensyn til smidig og rask gjennomføring av prosjektet for Kyrksæterøra videregående skole. For å sikre gode arbeidsforhold for elever og ansatte under byggeperioden, må byggeprosjektet tilstrebe en framdrift og gjennomføring hvor dagens lokaler kan utnyttes på en slik måte at det reduserer bruken av midlertidige arealer.

Byggeprosjektet gjennomføres fra august 2020 frem til skolestart høsten 2021. Full drift av nye og gamle lokaler ved Kyrksæterøra videregående skole er planlagt fra 1. august 2021.

Rom og funksjonskrav

Vi definerer funksjonskravene til de enkelte utdanningsprogram og fellesfunksjoner i skolen. Fylkeskommunens prosjekteringsanvisning angir også krav til ulike rom og funksjoner. Dette dokumentet må ses i sammenheng med arkitektens plantegninger. Både dokumentet og arkitektens tegninger er utarbeidet i nært samarbeid mellom prosjektledelsen, byggfaglige rådgivere, skolens ledelse og de faglige brukergruppene.

Skolens fellesfunksjoner: ekspedisjon, administrasjon, drift, kantine, renhold, IT

Skolens innganger ligger sentralt i bygget. Ekspedisjonen skal være lett synlig og tydelig merket fra inngangene. Det skal være merking til de ulike studieretningene og tjenestene. Det ønskes at utbygging og rehabilitering gir en transparent utforming av bygg – både visuelt og fysisk.

Korte kommunikasjonsveier og nærhet til alt er en målsetting. Lokaler skal være tilrettelagt for variert undervisning og gode skoleopplevelser. Utformingen skal fremme sambruk og fleksibilitet, ha sosiale lommer og allsidige fellesareal. Dette skal bidra til å styrke godt samarbeid og samhandling mellom studieretningene, og gi bedre og mer helhetlig skoleopplegg.

Kyrksæterøra videregående vil være en heldagsskole. En heldagsskole betyr at en skoledag tilsvarer en arbeidsdag. Heldagsskole fordrer lokaler hvor elever kan og vil være i når de har undervisningsfri. I undervisningsfrie timer må det være lokaler hvor de kan velge innhold selv; både selvstudium, gruppearbeid og sosial avkobling.

Ressurscenteret bruker skolens lokaler til undervisning når det er ledig kapasitet i bygget.

Skoleutvalget har besluttet at det skal være åpen skole på kveldstid for elevene, og de starter med dette i våren 2019. Kveldsåpen skole forutsetter at deler av bygget er tilgjengelig utenfor ordinær åpningstid, mens læringsareal og drift- og administrative områder blir stengt. Skolen danner en helhet med lokalmiljøet rundt skolen: Hemnehallen, kulturhus, ungdomsskole er alle nabobygg med stor aktivitet på kveldstid og helg.

Personalrom, lærerarbeidsplasser

Personalrom i dagens skole fungerer godt og har tilstrekkelig plass for alle ansatte.

Skolen har i dag for lite areal til 20 lærerarbeidsplasser. Arbeidsplassnormen med 6 kvm pr. ansatt skal legges til grunn. Tilsvarende arealkrav gjelder for alle som skal ha kontorarbeidsplass. Lærerarbeidsplassene skal samles i bygg B, fordelt på 1. og 2. etasje. Det skal være møterom/grupperom i nærheten av lærerarbeidsplassene. For å oppnå arbeidsplassnormen må flere rom benyttes til arbeidsplasser. Det må vurderes om disse må bygges om for å tilfredsstille kravene.

Romtype	Antall	Areal	Sum areal	Dagens rom
Personalrom	1	51	51	Samme som før
Lærerarbeidsplasser	7		130	Dagens rom 214, 216, 217, 116, 115, 114, 122
Møterom	1	12	12	Nytt
			193,4	

Tabell 4 Personalrom og lærerarbeidsplasser

Garderober, skap, toalett, kopirom, heiser

Alle hyller i tilknytning til arbeidsplasser for ansatte skal kunne avskjermes mot papirstøv.

Ansatte: Garderobe for 40 ansatte plasseres i området ved personalrom og lærerarbeidsplasser. I garderoben inngår løsninger for oppbevaring/oppheng av klær. Garderobe i kjeller i 1996-bygget kan disponeres av ansatte.

Kantineansatte: Garderobe med låsbart skap av størrelse 50x83x50 (bxhxd) for to ansatte i kantina. Skap skal bestå av to adskilte deler, en for rent og en for skitten tøy.

Elever: Alle elever (180 stk.) skal ha låsbare bokskap plassert i fellesområder i nær tilknytning til sine arbeidsheter. Elever innen BA og TIP skal ha egne garderobeskap i tilknytning til verkstedsarealene.

Elev-/bokskap skal ikke plasseres i lukkede rom, men være synlige og plasseres i tilknytning til fellesarealer/læringsareal. Nye skap skal bygges inn i vegg.

Tabellen nedenfor angir behovet for elevskap:

Elevskap	65x40x60 cm	210x30x60 cm
	Bokskap	Garderobeskap
Skap for elever	3 i høyden	Z-skap/Smale og høye skap
Studiespesialisering/påbygning	76	
Helse- og oppvekstfag	29	
Bygg- og anleggsgfag	15	15
Teknikk og industriell produksjon	30	30
Tilsammen	180	45

Tabell 5 Elev-/bokskap og garderobeskap

Toalett: Det legges til grunn et antall toaletter for hver 15. elev/ansatt inkludert toaletter i garderober. Kyrksæterøra vgs må ha minst 15 toaletter. Det skal være veggmonterte toaletter spredt i skoleanlegget med god tilgang for alle arbeidsheter og i tilknytning til fellesarealer. Toaletter for funksjonshemmede må ivaretas. Toalettene skal være kjønnsnøytrale. Det legges til grunn toaletter med faste vegger. Alle toaletter skal ha forrom. Det skal etableres gode løsninger for å sikre et godt lydmiljø på toalettene. Både i form av akustiske løsninger og lydkilder.

Kopirom for elever og ansatte etableres i tilknytning til kjerner for toaletter, miljøstasjoner og trapper.

Elevtjenesten

Elevtjenesten består av rådgivningstjeneste, helsesøster og PPT. De har jevnlig samtaler og avtaler med elever, foresatte og andre samarbeidspartnere. Elevtjenesten ha en beliggenhet uten innsyn hverken innenfra eller utenfra. De har behov for møterom med lett adkomst, med plass til 10 personer. Møterommet må kunne skjermes mot innsyn.

Romtype	Antall	Areal	Sum areal	Kommentar
Rådgiver 1	1	9	9	kontor
Rådgiver 2 (Sosialpedagogisk rådgiver)	1	9	9	kontor
Helsesøster ((20)/PP-tjeneste (40)/psykolog (20))	1	13	13	kontor med vask, to arbeidsstasjoner
Møterom	1	22	22	Mot kantine
			53	

Kyrksæterøra vgs
Oppgavedokument, Rom- og funksjonsprogram

Tabell 6 Elevtjenesten og møterom

Kantine, drift og renhold

Kantinen skal være skolens hjerte og ligge sentralt i nybygget og i skolen for øvrig. Kantinekjøkkenet skal bestyres av kantineleder og en deltids medarbeider. De serverer både varm- og kald mat til skolens elever og ansatte. Det er i utstyrsdokumentet beskrevet hva som trengs av utstyr og fasiliteter for å betjene skolen.

Romtype	Antall	Areal	Sum areal	Kommentar
Kantine				
Kantinekjøkken- produksjon - utsalg	1	17,2	17,2	Tilgjengelig i forhold til vrimleareal, åpent mot salgsområde, produksjonsområde (synlig)
Kjølelager	1	5	5	Husk lavere terskel. Ferdigelementer. Kjøleelement i gulv bygger 10-12 cm.
Fryselager	1	5	5	husk lavere terskel
Tørrlager	1	5	5	Har porselen, forbruksvarer, tørrmat og driftsutstyr
Garderobe m/toalett	1	5,5	5,5	Plassering mot skitten sone, 2 garderobeskap m/to-delt skap
Oppvask	1	10,3	10,3	Innlevering av skitten, avspyling, miljøstasjon, steamer, osv
"Servicestasjon" i vestibyleområdet	1			Benk med mikrobølgeovn, vannkoker, vannkran, miljøstasjon
Kontor kantine	1	4	4	Helst med vindu/utsyn mot salgsområde
			52	

Tabell 7 Arealbehov kantinekjøkken og lagerbehov

Drift og renhold

Det skal være god tilgang til teknisk drift og service for skolens ansatte og elever. Skolen har i dag to renholdere og en driftsleder. Renholdsentralen skal videreføres i eksisterende areal i kjelleren i 2006-bygget. Det er behov for mer lagerplass i nærheten av renholdssentralen. I tillegg kommer renholdsrom med sluk og lager som plasseres i skolens ulike plan. Garderober, dusj og toalett for teknisk drift og renholdere løses i tilknytning til felles personalgarderobe.

Avfallsrom med sortering av fraksjoner må plasseres i nærhet av varemottak. Spredt rundt i skolen skal det være miljøstasjoner med sortering i 4 fraksjoner og drikkeposter. Avfallsplasser må utformes på en estetisk og effektiv måte. Kjølt avfall må også håndteres.

Felles kontor for renholdsleder og driftsleder plasseres sentralt og lett tilgjengelig i tilknytning til varemottak og skolens fellesområder.

Samlet arealbehov for teknisk drift og service går frem av følgende tabell og samlet romprogram for skolen:

Romtype	Antall	Areal	Sum areal	Kommentar
Kontor driftsleder/renholdsleder	1	12,0	12,0	Ved bi-inngang, vinduer mot varelevering, 2 arbeidsbord,
Avfallsrom	1	8,0	8,0	Se i sammenheng med kantine lagerrom, varelevering og innvendig transport.
Varelevering	1	15,0	15,0	Med gode transportveier inn i skolebygget

Kyrksæterøra vgs
Oppgavedokument, Rom- og funksjonsprogram

			35,0
--	--	--	-------------

Tabell 8 Arealbehov for drift, renhold, varemottak, lager og søppeloppbevaring

Utearealer:

Utearealene skal i størst mulig grad tilrettelegges for offentligheten som park og/eller plass. Det skal i tillegg legges til rette for at uteområdene kan brukes som en aktiv del av undervisningen. Skoleanlegget skal utformes slik at viktige gangforbindelser og siktlinjer ivaretas. Alle uteområder skal utformes med tanke på universell utforming slik at de er tilgjengelige for alle aldersgrupper og mennesker med alle typer av nedsatt funksjonsevne.

Uteområdene skal opparbeides med krav til høy kvalitet for å kunne motstå stor slitasje. Det skal videre legges stor vekt på at utearealene utfordrer til fysisk aktivitet, både i og utenfor skoletida. Beplantning skal bidra til å skape gode uterom og skjerming for vær og vind. Det legges vekt på plantevalg som gir biologisk mangfold og har skiftende farger og blomstring gjennom året. Det skal ikke brukes allergifremkallende trær og busker.

Det skal legges til rette for godt og trafikksikkert kjøremønster, og det skal være hensiktsmessig skjerming mellom de 3 hovedtypene utesoner:

- Oppholdsområder, møteplasser og utendørs læringsarenaer
- Uteareal for utdanningsprogrammene og for driftsfunksjoner
- Infrastruktur

Ressurssenter og opplæringskontor

Skolen ønsker at areal til to kontorer settes av til leder for ressurssenter og en ansatt på opplæringskontoret. Begge tjenestene er viktige samarbeidspartnere for skolen og sentral i høy gjennomføringsgrad av fagbrevet til lærlingene.

Romtype	Antall	Areal	Sum areal	Kommentar
Ressurssenter	1	10	10	
Opplæringskontor	1	10	10	I nærhet av yrkesfagene
			20	

Tabell 9 Arealbehov for andre enheter

Utdanningsprogrammene

Elevplasser fordelt på ulike opplæringsprogram 2021

Utdanningsprogram og elevplasser	VG1	VG2	VG3	Sum
Studiespesialisering	18	17	21	56
Påbygning Vg3 i skole			20	20
Bygg- og anleggsteknikkfag	10	5		15
Teknikk og industriell produksjon	30	30		60
Helse- og oppvekstfag	15	14		29
Totalt	73	66	41	180

Tabell 10 Antall elever fordelt på utdanningsprogram, høsten 2021

Skille mellom rom, mot fellesarealer og uteområdet må ha god avskjerming for lyd og sol. Klasserommene skal gi mulighet for fleksibel innredning, metodisk frihet og variert pedagogikk tilpasset den enkelte elevens behov. Læringsarealene skal ha fellesarealer med mulighet for sosiale og faglige møteplasser.

Arbeidsplassen for læreren som underviser, må utformes slik at det er plass til pc, lærebøker, egne notater, o.a. Det er en fordel med et høyt, regulerbart bord slik at læreren kan stå og undervise.

Det arbeides med prosjekt i kortere eller lengre perioder, og det er et utstrakt samarbeid på tvers av faggrensene. Opplæringen i utdanningsprogrammet baserer seg generelt på bruk av datateknologi og bærbare pc'er i trådløst nett. Det kreves god IKT-tilgang og strømtilførsel i alle rom. Grupperom skal ha storskjerm/TV.

Skille mellom undervisningsrom, fellesarealer og uteområder må ha god avskjerming for lyd og sol. Undervisningsrommene skal gi mulighet for fleksibel innredning, metodisk frihet og fleksibel pedagogikk tilpasset den enkelte elevs behov.

Arbeidsplassen for læreren som underviser må utformes slik at det er plass til pc, lærebøker, egne notater, etc. Det er en fordel med et høyt, regulerbart bord slik at læreren kan stå og undervise.

Generelt utstyr på teorirommene for effektiv undervisning: Godt med white-board-tavler, gjerne flyttbare. Oppgradert teknisk AV-utstyr med trådløs tilknytning fra PC. Grupperom i tilknytning til klasserom for fleksible læringssituasjoner.

Lesekroker eller lesesal for konsentrert stillearbeid. Dette område kan gjerne være med begrenset innsyn, gjerne mobile skjermvegger.

Helse- og oppvekstfag, læringsareal

Helse- og oppvekstfag får nye læringsareal i nybygget. Innen utdanningsprogrammet for helse- og oppvekstfag er elevtallet fastsatt til 36 plasser fordelt på 2 trinn; Vg1 helse- og oppvekstfag, Vg2 barne- og ungdomsarbeider og Vg2 helsefagarbeider.

Elevtall på Helse- og oppvekstfag fra høsten 2021

HO Elevtall	Vg1	Vg2
Helse- og oppvekst Vg1	15	
Barne- og ungdomsarbeider Vg2		7
Helsefagarbeider Vg2		7

Tabell 11 Antall elever på HO

Læringsareal for Helse- og oppvekstfag skal inneholde både spesialrom og teorirom.

Nye læringslokaler til Helse og oppvekstfaget skal være åpne og inkluderende. Ett klasserom for vg1 med 15 elever. I vg2 deles gruppen i Helsefagarbeider og Barne- og ungdomsarbeider. De gruppene vil være på 7-8 elever hver. Begge fagretningene har behov for areal for praksistrening i tilknytning til formidlingsrom for hvert fagområde som er tilpasset læreplanene. Helsearbeiderfag trenger øvingsrom med senger, kjøkkenkrok, «liksom-bad», takheis for å kunne få relevant praksistrening. Barne- og ungdomsarbeiderfag har behov for øvingskjøkken og oppholdsrom for å ta imot barnehagebarn for relevant trening. I tillegg må BU ha et formidlingsrom for 7 elever.

Mål for opplæring går frem av Opplæringsloven med forskrifter og rundskriv om fag- og timefordeling, prinsipper for opplæringen og generell del av læreplanen. Læreplanene for fag er fastsatt som forskrifter og dermed viktige føringer for innholdet i den videregående opplæringen.

Samlet arealbehov for felles undervisningsrom går frem av følgende tabell:

Romtype	Antall	Areal	Sum areal	Kommentar
Klasserom HO vg1	1	45	45	15-elevers klasserom
Kopi, samtale, lager	1	4	4	
Praksisrom HF vg2	1	28	28	2 senger, hvilestol, kjøkkenbenk m/vask, kjøleskap, heis, "liksom-toalett"
Skyllerom/Lager	1	10	10	ved praksisrom helsefag, ren/skittensone, sterilisering mellom to små rom. Sjekk læreplan
Klasserom HF vg2	1	26	26	
Praksisområde BU vg2	1	47	47	Inkl. øvingskjøkken og sitteplasser som kan brukes for barne-og ungdomsarbeider
Klasserom HF vg2	1	16	16	
Sosiale sone/korridor	1	38	38	
			216	

Tabell 12 Arealbehov Helse- og oppvekstfag

Renovering av verkstedbygget

Verkstedene trenger generell oppgradering og vedlikehold, i tillegg til at de skal tilpasses fremtidens fagtilbud, undervisningsmetoder og læringsarenaer. Innredningen må tilpasses nye læringsmetoder og krav om fleksibelt bruk for å imøtekomme varierende antall elever på studieretningene. Verkstedfagene omfatter arbeidsenhetene

- Bygg- og anleggsteknikk (vg1 og vg2),
- Teknikk og industriell produksjon (vg1)
- Kjemiprosess- og laboratoriefag (vg2)
- Industriteknologifag (vg2)

Verkstedbygget fra 1996 skal renoveres og vil inneholde mekanisk verksted som læringsareal for Teknikk og industriteknologi, verksted for Bygg- og anleggsgfag, teknisk område med laboratorium for Kjemiprosess og laboratoriefag. Alle enhetene skal ha formidlingsrom, samtale/kopierom med oppbevaring av dokumenter og nødvendig lager. Se nærmere arealbeskrivelse nedenfor for de ulike studieretningene.

Garderobe for 45 elever. Skiftegarderobene skal være åpne og ligge i umiddelbar nærhet til verkstedene (se nærmere beskrivelse under Garderober). Dusjer og toalett skal etableres i samme område. Det skal være kjønnsdelte garderober.

Utenfor verkstedsarealene skal det være plass til avfall i følgende fraksjoner: metaller og trevirke. Oversikt over mengder avfall for ulike fraksjoner fremgår av eget vedlegg.

Det må legges vekt på trafikksikre løsninger for inn- og uttransport med lastebiler til både innendørs verksteder og utendørs arbeidsområde.

Motoriserte porter inn til verksteder med tyngre arbeider må være høye og brede nok til å transportere større produkt og materialer (minimum 4 meter høy). Det skal legges til grunn effektiv og sikker transport av materialer og produkter i verksteder og inn og ut av verksteder. Det skal monteres svingkran i verkstedene som tåler en belastning på 1000 kg.

Verksteder må utstyres med tilstrekkelig spesialavtrekk og ventilasjon. Rengjøring av gulv i verksteder for tyngre arbeider vurderes som industrielt sentralstøvsugeranlegg for å unngå støv og et bedre innklima. Anlegget må kunne håndtere fuktig avfall og metallspon. I verkstedsarealene må det tas hensyn til materialvalg mot gulv i forhold til spyling av lokalet og maskiner. Det må tas hensyn til støydempende tiltak i større verksteder. Rom i tilknytning til verksteder med støyende arbeider må lydisoleres for å sikre arbeidsro.

I utforming av verkstedene må sikkerhet vektlegges slik at det blir oversiktlig for lærer å ha ansvar for 15 elever samtidig.

Alle verksteder innen Bygg- og anleggsteknikk og Teknikk og industriell produksjon skal ha tilgang til trykkluft. Behovet er størst innen Teknikk- og industriell produksjon. Det skal være sentral kompressor.

Ved bruk av dagslys som overlys må det legges til rette for indirekte belysning for å sikre god betjening av maskiner i verksteder.

Gass skal oppbevares i et mobilt gasslager som oppbevares utendørs i verkstedgården.

Det ønskes etableres takoverbygg over utearbeidsområdet for bygg- og anleggsgfag. Verkstedfagene har behov for et areal for utendørs arbeid, hvor en del skal være overbygd for arbeid og oppbevaring av utstyr. Arealet skal være inngjerdet med elektronisk låsbar skyveport. Porten skal tilpasses lastebiler for inn- og utfrakt av materialer, produkter og utstyr. Område for utendørs arbeid skal utformes på en estetisk måte.

Bygg- og anleggsgfag læringsareal

Elevtall høsten 2021

Studietilbud/elevtall	Vg1	Vg2
Bygg- og anleggsteknikk	10	
Tømrer		5

Tabell 13 Antall elever på Bygg- og anleggsgfag

Romtype	Antal	Areal	Sum areal	Kommentar
Varmhall				
Verkstedhall	1	190	190	Innsyn og passasje mellom verkstedhall og kaldhall
sagrom	0			Område i varmhall, innenfor porten, spylepunkt i vegg mot TIP. Sikkerhetsbeskyttelse ved sagene
Formidlingsrom	1	29	29	Inneholder langbord for 15 elever, arbeidsbenk mot øst. Undervisningsplass mot vest med skjerm lite bord
Kopi-samtalerom	1	6	6	I verkstedområde, glassvegger som gir god oversikt over elevaktiviteten
Verktøyrom	1	6	6	Lagerrom for daglig verktøy og elevenes verktøykasse
Våtsone Mørtel-betong	0			Avløp, spyling, - sand og sement -våtområde i varmhall.
Kaldhall				180,2 m2
Kaldhall	1	138	138	Sagområde i varmhall med åpning mot kaldhall
Utvendig overbygd	0		0	Ønskelig mot øst og i forlengelse av bygget
Lager sesongutstyr	1	20	20	Flis, mur, rør, etc - må isoleres
Lager drift/BA	1	20	20	Hage, driftsutstyr, endel felles bruk med BA, del av kaldhall

Tabell 14 Verkstedareal BA med fasilitering

Læringsarealene for Bygg og anleggsgfag skal tilpasses lokaler som er egnet for opplæring i byggfagene. Vi planlegger fleksible og moderne lokaler med utstyr som kan være med å skape engasjement og interesse blant elevene. Areal, maskiner og verktøy der vi kan introdusere ulike yrker for elevene og tilrettelegge undervisning mot elevenes ulike interesser og yrkesvalg. Et fleksibelt areal der det er mulig å bygge små hytter og andre modeller eller ha sesongbetont undervisning.

Mål for opplæring går frem av Opplæringsloven med forskrifter og rundskriv om fag- og timefordeling, prinsipper for opplæringen og generell del av læreplanen. Læreplanene for fag er fastsatt som forskrifter og dermed viktige føringer for innholdet i den videregående opplæringen.

Enheten trenger arealer både ute og inne for større prosjekter. Stillas, forskaling, biler og utstyr trenger fast lagerplass utendørs. I uteområde trengs det plass for øving av tomtegraving, saling og grunn- og rørarbeid.

I verksted varmhall skal arealet klargjøres med spylepunkt, vann, avløp, kompressor, og elektrisitet, slik at utstyr hentes fra sesonglageret og praktisk øving i de ulike disiplinene kan gjennomføres. Verksted skal derfor ha lokaler som er fleksible og variert øving på muring, flisarbeid, ventilasjon, rør og metoder som inngår i læreplanmålene. Verkstedet må ha vaskemuligheter, og derfor tilgang på vann og avløp. De må ha

Kyrksæterøra vgs
Oppgavedokument, Rom- og funksjonsprogram

kompressor, kran, arbeidsbenker, lagermulighet i nær tilknytning til der oppgavene skal gjennomføres. Vaskerenne ved inngangsdør.

Sagene skal stå i et definert område i verkstedhallen. Det skal være en fysisk skillevegg mellom sagene og vekstedområdet slik at elevene beskyttes mot uhell.

Dagens kaldhall skal isoleres og gjøres anvendelig som læringsareal. Lagerrom for sesongutstyr skal skilles ut og isoleres. Det må være lagerhyller i dette lagerrommet. Driftsleder skal ha tilgang for oppbevaring av utstyr i kaldhall. Dette er til dels utstyr for felles bruk for BA og drift.

Reolsystem på kaldhallens østre yttervegg for oppbevaring av materialer og stillaser. Areal i tilknytning til verksted der materialer kan lagres og håndteres med hjelp av minilaster eller truck.

Teknikk- og industriproduksjonsfaget, læringsareal

Elevtall høsten 2021

Studietilbud	Vg1	Vg2
Teknikk- og industriell produksjon	30	
Kjemiprosess og laboratoriefag		20
Industrieteknologi		10

Tabell 15 Elevtall høsten 2021

Romtype	Ant all	Areal	Sum areal	Kommentar
Verksted TIP	1	200	200	
Formidlingsrom inkl. pneumatikk, etc.	1	39	39	Skjerm, sitteplass til 15 elever, arbeidsbenker i ytterkant av rommet
Kopi, samtale	1	10	10	
Sliperom	1	11	11	Godt støyisolert
Lager	1	10	10	
Plate BA/TIP	1	11	11	Tilgang også fra BA for felles bruk
Lager v formidlingsrom	1	4	4	
			285	

Tabell 16 Verkstedareal for TIP, mekanisk verksted

Læring skal skje gjennom praktisk virksomhet med relevant utstyr. 3 klasser deler samme verksted og det er i dag lite tid i verksted for hver klasse. Verkstedet skal legge til rette for både faste oppgaver i form av trening med maskiner (A-Å) og øving individuelt arbeid og prosjekter. Mekanisk verksted og TIP tar noen oppdrag for næringslivet: noe serieproduksjon, serviceoppdrag. Mesteparten av undervisninger skjer på skolen, de er kun ute i bedrift i YFF-perioden. God avsetning for læringer både lokalt og til Hitra/Frøya

I arkitekttegninger og dokument for teknisk utstyr fremgår krav til vann, elektrisitet, luft inn til mekanisk verksted. Tegningene viser mulig plassering og anvendelse av verkstedet, og dokument over teknisk tilrettelegging i arealet. Verkstedet skal ha alle nødvendige mekanisk utstyr for å gjennomføre læreplanmålene. Nøddusj må installeres ved vaskerenne i TIP verksted

Mål for opplæring går frem av Opplæringsloven med forskrifter og rundskriv om fag- og timefordeling, prinsipper for opplæringen og generell del av læreplanen. Læreplanene for fag er fastsatt som forskrifter og dermed viktige føringer for innholdet i den videregående opplæringen.

Spesialrom for Kjemiprosess og laboratoriefag, , læringsareal

Kjemiprosess og laboratoriefag (KPL) er et sammenslått fagtilbud fra høsten 2020. Kyrksæterøra vgs er blant landets første videregående som bygger nye læringsareal til denne studieretningen, og de nye lokalene skal imøtekomme deres behov for godt læringsmiljø. De ulike rombehov er; prosesshall, teknisk laboratorium, kjemilaboratorium formidlingsrom, samtale/kopirom og nødvendig lager. Rommene skal være en klynge med luftige lokaler med lett innsyn. Transparente løsninger med glassvegger mellom arbeidsrommene er viktig både av sikkerhetshensyn og for å synliggjøre aktivitet. Teknisk området trenger et kopi/samtalerom som har utsikt mot alle læringsrom. Det kan også brukes som kontrollrom for skjermstyring av prosesshallen.

Opplæring skal gi praktiske ferdigheter i laboratorium, verksted og prosesshall. Skolen har fokus på praktisk læring ved å undervise på praktisk måte, også i de tekniske disiplinene. Fokusområder rettet mot lokalt næringsliv og samarbeidspartnere er metallurgi, olje/gass og fisk/oppdrett. KPL legges som en samlet enhet og rommene skal være lett tilgjengelig for alle elever ved skolen og synlig mot fellesareal.

Kjemiprosess og laboratoriefaget skal ha to klasser på i Vg2, og arealene må tilrettelegges til at to grupper med inntil 12 elever hver får undervisning og praktisk øving. Formidlingsrom skal tilrettelegges for at 12 elever blir undervist i samtidighet.

Lærerne skal ha fleksible arbeidsstasjoner i spesialrommene i tilknytning til forberedelsesrom, og det må være plass for veiledning av elever.

Samlet arealbehov for felles undervisningsrom går frem av følgende tabell:

Romtype	Antall	Areal	Sum areal	Kommentar
Kjemilaboratorium	1	41	41	15 elever - nord-vesthjørnet
Formidlingsrom	1	23	23	I tilknytning til kjemilab. og teknisk lab
Teknisk laboratorium	1	60	60	Rigger for pneuma/hydraulikk, arbeidsbenker rundt rommet, barbord til 6 og barstoler til 12, skjerm, lagerhyller. Lagerrom
Prosesshall	1	64	65	Stor dør, innsyn, sluk, oljeutskiller, avsug, rigger, arbeidsbenker, reoler, barstoler til 12
Kopi, samtale	1	13	13	med innsyn til flest mulig rom i arbeidsområdet
Lager	1	10	10	Hyller og skap
			212	

Tabell 17 Arealbehov spesialrom KPL

Formålet med faget er å gi opplæring i praktiske ferdigheter i laboratorium, verksted og prosesshall. I prosesshall vil fokuset være rettet mot hydraulikk, pneumatikk, teknisk rep/vedlikehold osv. Det skal undervises og øves med dette utstyret.

Prosesshall

Prosesshall må inneholde øvingsrigger for prosesstekniske oppgaver. Hallen kan kombineres med andre praktiske fag. Øvingsanlegg for stasjonsundervisning til tekniske disiplinene. pumpe/anleggsteknikk, elektrolyse overflatebehandlingsanlegg av nikkel og kobber må ivaretas i læringsarealet. Rommet må ha faste installasjoner som sluk i gulvet, dampgenerator og innlagt trykkluft, 1- og 3-fas elektrisk anlegg. Oppbevaring og lager i skap og hyller ved veggene.

Løsning for infrastruktur av vann, avløp, strømuttak, spesialavtrekk, ventilasjon, gass, trykkluft, IKT omfattes av egen leveranse

Kjemilaboratorium

Når laboratoriefaget skal integreres i kjemiprosessfaget skal det etableres en kjemilab hvor inntil 12 elever kan foreta praktisk lab- arbeider. Den bør ha bord midt i rommet. Mot veggene etableres 3 øvingsstasjoner med vask og avsug og skap med glassdør for lager og oppbevaring. Låsbare skap for lager av kjemikalier og utstyr på settes i rommet. Arbeidsbenker med vasker og avsug plasseres mot yttervegg. Vannavløp i gulv er nødvendig. Underskap med dører, og overskap med glass for innsyn.

Teknisk laboratorium

Teknisk laboratorium skal ha øvingsrigger i pneumatikk og hydraulikk. Disse skal være mobile slik at utstyret kan plasseres utover i lokalet når det er behov. KPL ønsker benk rundt store deler av rommet for øving og plassering av benkemodeller. Under og over arbeidsbenken skal det plasseres hyller for oppbevaring av utstyr. Annet utstyr som brukes i dette arealet er elektriske motorer, varmevekslere og pumper.

Strømforsyninger med tilbehør, og mye enkeltutstyr for elektrisk øving, Det er behov for areal til å utføre monteringsarbeid med aluflex.

Studiespesialisering og fellesfag – i 2006-bygget (teoribygget)

Studiespesialisering og fellesfag har i dag all undervisning i 2006-bygget (teoribygget). Bygget blir berørt av byggeprosjektet kun på følgende områder:

- Sammenbygging med nybygget
- HMS-tiltak:
 - Godkjente lærerarbeidsplasser for 20 ansatte, se ark
 - Nytt HC-toalett i 2. etasje
 - Ombygging av klasserom – konsekvens av etablering av flere arbeidsstasjoner.

I arbeidsenheten inngår alle arealer for utdanningsprogrammet, og arbeidsplasser for lærere i utdanningsprogrammet.

Studiespesialisering	Antall elever
Vg1	18
Vg2	17
Vg3	21
Påbygning Vg3 i skole	20
Totalt	76

Tabell 18 Antall elever på studiespesialisering og realfag

Teoribygget huser læringsareal for studiespesialisering, påbygning vg3 og teorifag på yrkesfag. De har tilstrekkelig med store og små klasserom og grupperom. Innenfor utdanningsprogrammet for studiespesialisering tilbyr skolen opplæring i språk, samfunnsfag og realfag. Realfagene fysikk, kjemi, biologi er de eneste fag som har behov for lokaler ut over vanlige klasserom.

De nevnte HMS-tiltakene gjelder HC-toalett i hver etasje og tilstrekkelig lærerarbeidsplasser i henhold til arbeidsplassnormen. Økning av areal til lærerarbeidsplasser vil gå på bekostning dagens klasserom og møterom. For å opprettholde nødvendig læringsareal i 2006-bygget må to klasserom i 2. etg. bli tilpasset klassestørrelsen, se nærmere beskrivelse i arkitekttegningene.

Læringsarealene skal være transparent, med gode lysforhold og til muligheter for fleksibilitet i gruppestørrelser og arbeidsmetoder. Størrelsen på klasserommene skal være tilpasset varierende antall elever.

Innenfor utdanningsprogram for studiespesialisering vil skolen tilby opplæring innen alle programområdene i Kunnskapsløftet, med unntak av fordypning innen Formgivingsfag. Elevtallet er fastsatt til 76 plasser. Programfag som inngår i skolen vil variere ut fra elevenes interesser, skolens kompetanse og ressursituasjon. Behovet for spesialrom innen programfagene i studiespesialisering inngår i konkurransen.

Mål for opplæringen går frem av Opplæringsloven med forskrifter og rundskriv om fag- og timefordeling, prinsipper for opplæringen og generell del av læreplanen. Læreplanene for fag er fastsatt som forskrifter og dermed viktige føringer for innholdet i den videregående opplæringen.

Grupperom er nødvendig for å ha et godt og fleksibelt undervisningsopplegg, og skolen har begrenset med grupperom og samtalerom.

Opplæringen i utdanningsprogrammet baserer seg generelt på bruk av datateknologi og bærbare pc'er i trådløst nett. Det kreves god internet-tilgang og strømtilførsel i alle rom. Det må være storskjerm i alle undervisningsrom, i tillegg til white-board-tavler.

Kyrksæterøra har gode løsninger for å gjennomføre eksamen i dagens skole. Gode rom for gjennomføring av eksamen må også ivaretas etter ombygging av skolebygget.

Generelle krav i skoleutvikling

Trøndelag fylkeskommune har en målsetting om at skole- og tilbudsstrukturen i fylke skal bidra til å fremme kvalitet og likeverd mellom de videregående skolene. Fylkestinget har lagt til grunn ett sett av kvalitetsprinsipper for ombygging, rehabilitering og bygging av nye videregående skoler:

En fleksibel bygning: Fagmiljøer skal fremstå som profilerte og fleksible nok til å håndtere endringer elevtall, i søkerens utdanningsønsker og endret innhold i fagutdanningene. Det skal tilstrebes valgmuligheter for faglig fordypning og mulighet for å fortsette på samme skole etter Vg1

En elastisk bygning: Fagmiljøene samlokaliseres for å utnytte areal effektivt gjennom sambruk på tvers av utdanningsprogram og vertikalt innenfor utdanningsprogrammene.

En bygning med generalitet: Skolene skal ha en kombinert tilbudsstruktur bestående av studieforbereidende og yrkesfaglig utdanning som gir en jevnbyrdig fordeling av antall elever mellom kjønnene

Gjennom skolens lokalisering søkes det en miljøvennlig profil i elevenes transport mellom skole og hjem, og nærhet mellom grunnskole og videregående skole som bidrag til å fremme et helhetlig 13-årig opplæringsløp.

Utformingen av skolens arealer skal i størst mulig grad bidra til at disse kvalitetsprinsippene kan realiseres på en god måte.

Fokusområder for utbyggingsprosjekt

For byggeprosjektet ved Kyrksæterøra videregående skole skal det legges spesielt utviklingsfokus på følgende områder: lydmiljø, lysmiljø, beredskap

Lydmiljø: Godt lydmiljø i undervisningsrommene er viktig for læringsmiljøet til både elever og lærere. Elever har ulike behov for lydmiljø og det skal etableres løsninger som styrker taleoppfattelse, snakkekomfort, lydabsorbering og senkning av lydmiljøet i klasserommet. Løsninger for dette inngår i konkurransen

Lysmiljø: For å skape et godt lysmiljø er det ønskelig å benytte punktbelysning i tillegg til grunnbelysningen. Dette gjelder blant annet nisjer, bibliotek, fellesarealer og korridorer.

Beredskap: Fokus på beredskap på skoler er økende, spesielt knyttet til skoleskyting. Direktoratet for samfunnssikkerhet og beredskap har utarbeidet en delrapport til Nasjonalt risikobilde i 2015 «Risikoen analyse av skoleskyting i Nordland» I konkurransen vil beredskap være et fokusområde det vil arbeides videre med i samarbeid med entreprenør. Det skal gjennomføres en analyse som hvilke bygningsmessige tiltak som kan ivareta krav til beredskap og hvilke tiltak som vil virke negativt på et godt beredskapsbilde.

Toaletter: Det oppleves ofte at toaletter skoler blir tette fordi elever putter unødvendig mengder papir i toalettet for å dempe lyder fra toalettet. For å hindre dette skal det i prosjektet inngå ekstra tiltak for å hindre uønsket adferd. I tillegg til at alle toaletter skal bygges med forrom, skal det for Kyrksæterøra videregående skole tilstrebes gode akustiske forhold på toalettene. I tillegg skal det installeres lydkilde i tak.

Love og forskrifter ved skolebygg

Kunnskapsløftet legger vekt på handlingsrom i metode, og retter fokus inn mot læringsresultat. Selve læringsprosessen er skoleeier, den videregående skolen, lærebedriften og den profesjonelle lærer og instruktørs ansvar. Gjennom tanken om at det er «flere veier til målet», står ideen om variasjon i metode og organisering i læringsarbeidet sentralt i Kunnskapsløftet. Læringsarbeidet må tilpasses elevenes interesser og forutsetninger og de arbeidsoppgaver som inngår i opplæringen. Dette innebærer et fokus på at:

Kyrksæterøra vgs
Oppgavedokument, Rom- og funksjonsprogram

Skolebyggene skal bidra til å understøtte lærerens muligheter til variasjon i metoder og organisering i læringsarbeidet.

Dette betinger at skolebyggene bygges på en slik måte at det legges til rette for varierte læringsformer etter målsettingene i Kunnskapsløftet.

Det strukturelle og innholdsmessige grunnlaget for videregående opplæring ligger i Kunnskapsløftet gjennom Opplæringsloven med forskrifter, rundskriv om fag- og timefordeling (Udir-1-2015), prinsipper for opplæringen⁴ og generell del av læreplanen. Læreplanene for fag og yrkesfaglig fordypning-YFF7 er fastsatt som forskrifter og viktige føringer for innholdet i den videregående opplæringen. I tillegg kommer ulike utredninger, og da spesielt NOU 2015:8 (Ludvigsen-utvalget) Fremtidens skole – fornyelse av fag og kompetanser.

Elever i skolepliktig alder har rett til et godt fysisk og psykososialt miljø som fremmer helse, trivsel og læring (Opplæringsloven § 9a-2). I lovens §9a-7 stilles krav til det fysiske miljøet: Skolene skal planlegges, bygges, tilrettelegges og drives slik at det blir tatt hensyn til tryggheten, helsen, trivselen og læringen til elevene. Alle elevene har rett til en arbeidsplass som er tilpasset deres behov. I strategi og planarbeidet er målet et inkluderende samfunn med full likestilling og deltakelse for alle, og universell utforming av bygg og uteareal må ligge til grunn for å imøtekomme kravene i Diskriminerings- og tilgjengelighetsloven, Plan- og bygningsloven og TEK 10.

Ved bygging og rehabilitering av skolebygg skal ansattes krav til det fysiske arbeidsmiljøet, arbeidsplass og alle nødvendige fasiliteter p jfr. Arbeidsmiljøloven.

Skoleeier er forpliktet til at elevenes og ansattes miljø blir ivaretatt ved planlegging av nye eller ved vesentlig endringer av eksisterende skoler, jfr Forskrift om miljørettet helsevern i barnehager og skoler m.v. Elevens helsefremmende miljø skal ivaretas gjennom det fysiske og psykososiale miljøet, både i innendørs arealer og på uteområder som ligger på skolens eiendom.

Læreplaner skoleåret 2020-21

- Studiespesialisering <https://www.vilbli.no/nb/nb/no/studiespesialisering/program/v.st>
- Helse og oppvekstfag <https://www.vilbli.no/nb/nb/no/helse-og-oppvekstfag/program/v.hs>
- Teknikk og industriellproduksjon <https://www.vilbli.no/nb/nb/no/teknikk-og-industriell-produksjon/program/v.tp>
- Kjemiprosess- og laboratoriefag
- Bygg- og anleggsteknikk <https://www.vilbli.no/nb/nb/no/bygg-og-anleggsteknikk/program/v.ba>