

Norges vassdrags- og energidirektorat (NVE)

Region Sør

Plan for sikkerhet, helse og arbeidsmiljø (SHA-plan)

Prosjekt:

20134 Sikring mot kvikkleireskred i Skiensvassdraget Parsell Bøle Nord

Sted:

Skien kommune, Vestfold og Telemark

Rev.nr, Rev dato:

Rev 0, 27.08.2020

Revisjonshistorikk				
3				
2		KU	
1	Oppdatert etter kontrahering av		KU	
0	For anskaffelse		KP	
Rev.		Dato:	Utarb. av:	Kontr. av:
0		27.08.2020	mnj	eit/saj

Distribusjonsliste

Rolle	Navn Representant/ kontaktperson	Firma	Tlf.	E-post
Tiltakshaver	Arild Helgesen Til 01.10.2020 Deretter overtar Sveinung Ingolfsrud	Skien kommune	916 60 717	Arild.helgesen@skien.kommune.no
Byggherre	Arild Helgesen Til 01.10.2020	Skien kommune	916 60 717	Arild.helgesen@skien.kommune.no
Byggherrens representant	Sveinung Ingolfsrud	Skien kommune	478 94 866	sveinung.ingolfsrud@skien.kommune.no
Koordinator utførelse (KU)	Hovedbedrift			
Prosjekterende	Martin Jespersen	NVE Region Sør	468 04 660	mnj@nve.no
Entreprenør				
<i>Sett inn flere rader ved</i>				

Innhold

Distribusjonsliste.....	2
1 Innledning.....	4
2 Prosjektbeskrivelse.....	5
3 Roller og ansvar.....	6
4 Organisasjonskart.....	9
5 Fremdriftsplan.....	10
6 Generelle rutiner for ivaretagelse av SHA.....	10
7 Spesifikke tiltak.....	15
8 Rutiner for behandling av avvik fra SHA-planen.....	16
9 Vedlegg.....	16

1 Innledning

1) Om SHA-planen

Ifølge byggherreforskriften har byggherren et overordnet ansvar for å planlegge, organisere, tilrettelegge og kontrollere at sikkerhet, helse og arbeidsmiljø blir ivaretatt på en forsvarlig måte i bygge- og anleggsprosjekter.

Byggherreforskriften §7 fastslår at det før oppstart av bygge- og anleggsarbeid skal foreligge en skriftlig plan for sikkerhet, helse og arbeidsmiljø (SHA-plan) som beskriver hvordan risikoforholdene i prosjektet skal håndteres.

En SHA-plan er en unik sikkerhet-, helse- og arbeidsmiljøplan for et spesifikt bygge- og anleggsprosjekt. Planen skal bygge på gjennomførte risikovurderinger og vurderinger av hva som er nødvendig for å forebygge skader for live og helse i det enkelte prosjekt. Planen benyttes aktivt som hjelpemiddel både i planleggingsfase- og gjennomføringsfase for å sikre at risikoforholdene i prosjektet håndteres på en forsvarlig måte.

SHA-planen skal som et minimum inneholde:

- Beskrivelse av bygge- og anleggsplassens organisering, ansvarsfordeling og entreprisform
- Fremdriftsplan for anlegget som viser når og hvor de ulike arbeidsoperasjonene skal finne sted
- Beskrivelse av de spesifikke tiltakene knyttet til arbeid som kan innebære fare for live og helse
- Rutiner for avviksbehandling

SHA-planen utarbeides av byggherren, men gjelder for alle involverte aktører i gjennomføringen av prosjektet. Planen erstatter ikke virksomhetenes egne HMS-rutiner, men legger premisser for hvilke særlige tiltak som må gjennomføres i det aktuelle bygge- og anleggsprosjektet. De ulike virksomhetene er iht. Byggherreforskriften §18 pliktig å ta opp i sitt eget HMS-system de deler av SHA-planen som er relevant for virksomhetens arbeid.

2) Oppdatering og distribusjon av planen

Koordinator for SHA i prosjekteringsfasen (KP) er dokumentansvarlig for planen frem til oppstart av bygge- og anleggsarbeidene. Koordinator for SHA i utførelsesfasen (KU) er dokumentansvarlig for planen i utførelsesfasen av prosjektet.

Planen skal revideres dersom det er endringer i prosjektet og opplysninger om dette, eller kommende aktiviteter som krever at planen utvikles videre. Oppdateringer av planen distribueres på e-post.

2 Prosjektbeskrivelse

Prosjektet omfatter stabilitetsforbedrende tiltak i den nordlige delen av Kvikkleiresone 56 Bøle i Skien kommune. Den sørlige delen av kvikkleiresone Bøle er tidligere sikret i prosjekt 10061.

Kvikkleiresone 56 Bøle er klassifisert med Lav faregrad, Meget alvorlig konsekvensklasse og risikoklasse «3». Geotekniske stabilitetsvurderinger er utført av NGI i sak nr 200706287.

Resultatene fra den geotekniske vurderingen er sammenfattet i NGI rapport 20130896-02-R rev03 datert 20.01.2020.

Uavhengig kontroll av geoteknisk prosjektering er utført av GrunnTeknikk AS og dokumentert i Teknisk Notat nr. 114038n1 datert 03.04.2020.

For å oppnå tilfredsstillende sikkerhet er det behov for å legge ut en større motfylling i Skiensvassdraget. Anleggsarbeidet vil primært bestå av utlegging av sprengtstein fra lekter. Steinen vil bli lagt under vann fra kote – 2,5 m dyp og ned mot kote -11 m. Total lengde på fyllingsområdet er ca. 270 m.

På utsiden av fyllingsområdet ligger vraket av en stor betonglekker, «Nicanor». Det er kort avstand mellom fyllingsfoten og vraket og det er derfor sterkt fokus på å unngå fylling som kan skade kulturminnet. Vrakets plassering blir markert med bøye i elva som angir beliggenheten, og det legges opp til en streng kontroll av sikringsarbeidene i området ved vraket.

I planlegging og gjennomføring må det bl.a. tas hensyn til annen trafikk og strømningsforholdene i vassdraget. I perioder med stor vannføring og sterk strøm må sikkerhet og kvalitet vurderes kontinuerlig. Ved gitte vannføringer blir elva stengt for trafikk. *Sjøtrafikkforskriften* (FOR-2015-09-23-1094) og *Forskrift om bruk av og orden i havner og farvann, Telemark* (FOR-2015-12-18-1796) beskriver bl.a. dette nærmere. Oppdatering på status om vannføring og prognoser må skje fortløpende av entreprenøren.

Innenfor anleggsområdet ligger det en brygge som vil bli berørt av fyllingsarbeidene. Det skal fylles steinmasser fra lekter med gravemaskin inn «under» brygga opp til kote -2,5. Deler av dekke og bæresystem må rives/ demonteres for å kunne legge inn stein i dette området. Eksisterende bolverk/peler må vies stor oppmerksomhet for å unngå å bli påført skade. For å redusere påkjenning ved innlasting av stein er steinstørrelsen her redusert til sortering 22/120, mot sortering 20/500 i resten av fyllingen. Etter at dekke og bæresystem er demontert overtar grunneier videre arbeid med vedlikehold av peler/ bolverk og vil selv sørge for gjenoppbygging av brygga slik den er i dag. Prosjektet skal levere diverse materialer til gjenoppbyggingen etter avtale med grunneier. Grunneiers arbeidsoppgaver inngår ikke i prosjektets SHA/HMS arbeid.

På en strekning av rundt 30m skal terrenget nedenfor eiendommen Bølevegen 130 avlastes med opp mot 1.5 m lagtykkelse. Det må etableres midlertidig påkjøring på FV32 og en enkel intern anleggsvei for utkjøring av masser. Anleggsvei og midlertidig påkjøring skal fjernes etter bruk.

3 Roller og ansvar

1) Byggherren/Byggherrens representant

Byggherren har det overordnede ansvaret for utarbeidelse av SHA-planen, og for at risikoforholdene som kommer fram under planlegging-, prosjektering og utførelse blir innarbeidet i planen.

Byggherren kan gjøre skriftlig avtale med en person som opptrer på byggherrens vegne, Byggherrens representant.

Byggherren/Byggherrens representant har ansvar for å:

- Sørge for at hensynet til SHA bli ivaretatt i prosjektet
- Sørge for at roller og ansvar blir fastsatt
- Sørge for at det blir utarbeidet en prosjektspesifikk SHA-plan og at denne blir fulgt opp
- Utpeke og følge opp koordinatorene
- Sørge for at det vurderes om tilbyderne har et tilfredsstillende system for å ivareta SHA
- Igangsette egen granskning av uønskede hendelser eller tilstander ved behov

2) Koordinator i prosjekteringsfasen (KP)

Byggherren kan gjennom skriftlig avtale velge å utpeke koordinator for arbeidet med sikkerhet, helse og arbeidsmiljø. Det er vanlig å utpeke en egen koordinator for prosjekteringsfasen (KP). Det er i denne saken ikke inngått skriftlig avtale om KP, ettersom det kun er NVE som utfører detaljprosjektering av sikringstiltaket. NVE har likevel ivaretatt etterfølgende punkter i prosjekteringen, og sørget for utarbeidelse av SHA planen.

Koordinator i prosjekteringsfasen (KP) har ansvar for å:

- Tidlig i fasen gjennomføre en prosess for å redusere omfanget av arkitektoniske og tekniske løsninger som kan medføre fare i utførelsesfasen og i forhold til etterbruken
- Sørge for at det utarbeides en SHA-plan og framdriftsplan som sikrer et forsvarlig arbeidsmiljø i utførelsesfasen
- Sørge for at det blir gjennomført en kartlegging av risikofylte arbeidsoperasjoner og en klassifisering av disse
- Sørge for at relevante SHA-aktiviteter i prosjektet er tatt med i konkurransegrunnlaget
- Sørge for at nødvendig dokumentasjon av SHA-arbeidet foreligger
- Kommunisere og meddele byggherren risikoforhold som krever spesifikke tiltak

3) Koordinator i utførelsesfasen (KU)

Byggherren kan gjennom skriftlig avtale velge å utpeke koordinator for arbeidet med sikkerhet, helse og arbeidsmiljø. Det er vanlig å utpeke en egen koordinator for utførelsesfasen (KU). Etter

møte med kommunen 16062020 er det avklart at det vil bli inngått avtale mellom kommunen og utførende entreprenør om KU. Dette er en oppgave som i tilbudsgrunnlaget for anleggsarbeidet er lagt til hovedbedriften.

Koordinator i utførelsesfasen (KU) har ansvar for å:

- Sørge for at SHA-planen blir oppdatert og at alle entreprenører utarbeider prosjektspesifikke HMS-planer for sine arbeider
- Sørge for at alle aktører følger opp betingelser i SHA-planen
- Sørge for å koordinere alle aktørenes arbeid som påvirker hverandre med hensyn til SHA
- Sørge for at arbeidsgiver følger opp at kravene i §9 i byggherreforskriften gjennomføres
- Sørge for at vernerunder blir avholdt og at det blir ført protokoll og at avvik blir lukket
- Å gjennomføre rutinemessig kontroll på plassen og sørge for å stoppe farlig arbeid
- Sørge for at alvorlige forhold straks tas opp med virksomhetens ledelse
- Sørge for at SHA/HMS medtas i de ordinære byggemøtene

4) Hovedbedrift

Hovedbedrift skal utpekes der det er flere entreprenører i prosjektet.

Hovedbedriften har ansvar for å:

- Sørge for at samordning av de enkelte virksomheters helse-, miljø- og sikkerhetsarbeid
- Sikre at de enkelte virksomhetene får nødvendige opplysninger om hverandres arbeid for å kunne forebygge skader på de øvrige arbeidstakerne
- Innen 2 uker etter bestilling utarbeide en riggplan og en beredskapsplan inkl. oversikt over viktige adresser og telefonnummer og oversende denne til byggherren/henge denne opp på byggeplassen
- Etablere og vedlikeholde et felles stoffkartotek for de stoffer som brukes på plassen
- Etablere og drifte inntakskontrollen på plassen, kontinuerlig føre oversiktslister
- Etablere og drifte system for elektronisk mannskapliste
- Arrangere vernerunder, sørge for at protokoll blir ført og at avvik blir lukket
- Føre oversikt over avvik på SHA-/HMS-arbeidet og rapportere disse til byggherren

5) Alle virksomheter

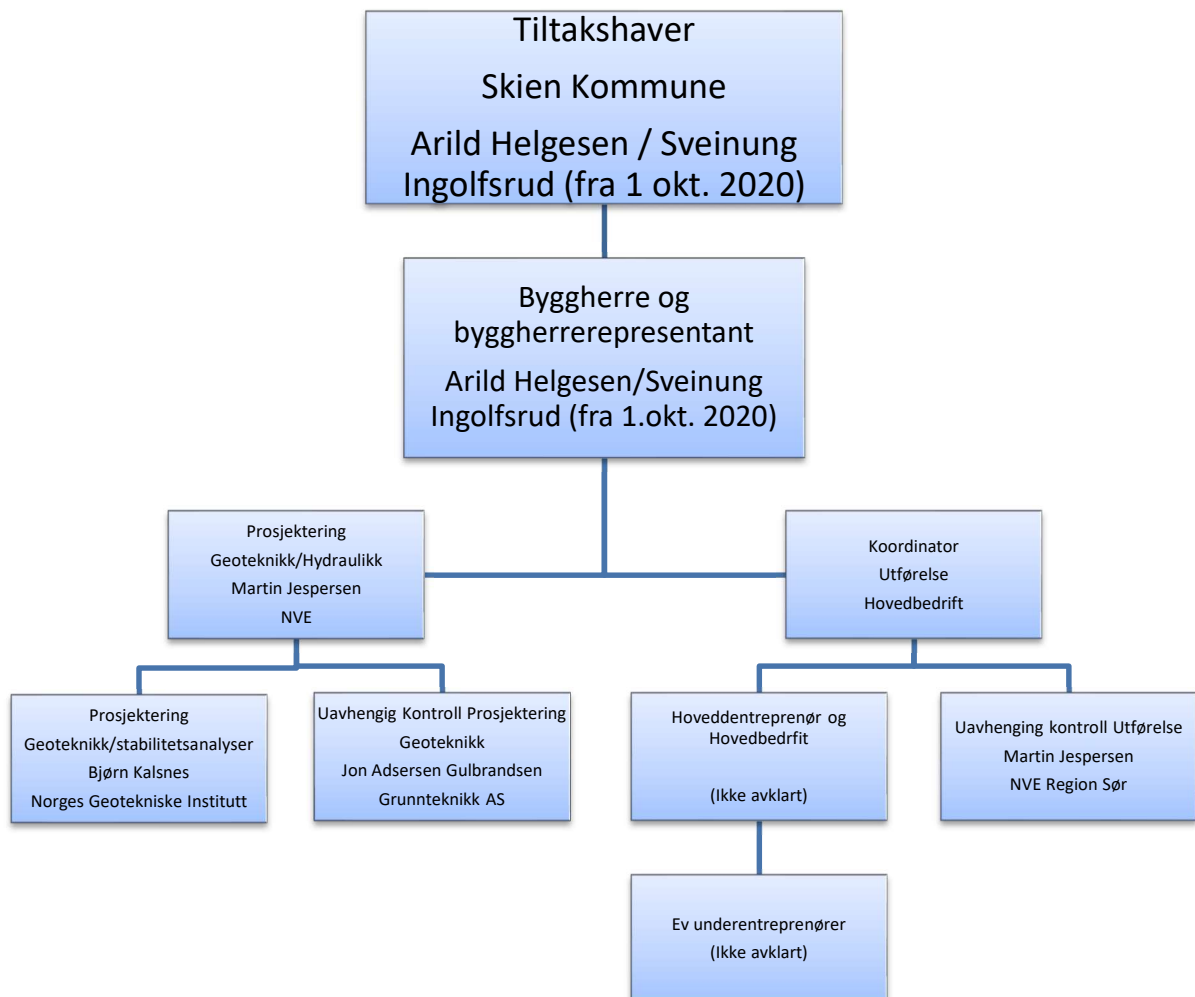
Alle virksomheter har ansvar for å:

- Etablere egen vernetjeneste og delta på vernerundene
- Bidra til at byggherrens SHA-plan blir løpende oppdatert, etterlevd og tilpasset framdriften
- Etablere en prosjektspesifikk HMS-plan for egne arbeider og som kan samordnes inn i prosjektets SHA-plan

- Planlegge og gjennomføre arbeidet med tilstrekkelige ressurser slik at tidskritiske arbeidsoperasjoner unngås
- Stoppe farlig arbeid (dersom overhengende fare for liv og helse)
- Gjennomføre og dokumentere «Sikker Jobb Analyse» før oppstart av risikofylte arbeidsoperasjoner som ikke er tilstrekkelig ivaretatt av eksisterende dokumenterte rutiner
- Rapportere månedlig status for SHA/HMS-arbeidet
- Sørg for at alle ansatte har godkjent ID-kort

4 Organisasjonskart

Prosjektet gjennomføres som en tradisjonell hovedentreprise. Et organisasjonskart som viser organisering og rollefordeling av SHA/HMS-arbeidet er gitt nedenfor.



5 Fremdriftsplan

De viktigste milepælene i prosjektet er gjengitt nedenfor.

Nr.	Beskrivelse	Dato
1	Byggestart	15.11.2020
2	Ferdigstillelse	01.06.2021
3	Overtakelse fra entreprenør	01.06.2021

Det vil bli utarbeidet detaljert fremdriftsplan for prosjektet etter valg av entreprenør.

Den enkelte entreprenør er ansvarlig for å utarbeide og vedlikeholde en detaljert fremdriftsplan for egne arbeider i henhold til krav i kontrakten med byggherre. Gjeldende utgave av planen skal til enhver tid være tilgjengelig på bygge- eller anleggsplassen.

6 Generelle rutiner for ivaretagelse av SHA

1) Rigg og drift av bygge- og anleggsplassen

- Utførende parter skal sørge for at anleggsområdet planlegges, utformes og driftes slik at hensynet til SHA blir ivaretatt, herunder at den fysiske utformingen av anleggsområdet ivaretar hensynene beskrevet i Byggherreforskriften.
- Hovedbedrift sørger for at det utarbeides en riggplan for prosjektet. Riggplanen slås opp på synlig sted på bygge- og anleggsplassen.

2) Forhåndsmelding til arbeidstilsynet

- Byggherre sørger for at det sendes inn forhåndsmelding til Arbeidstilsynet.
- Hovedbedriften er ansvarlig for at forhåndsmeldingen henges opp synlig på bygge- og anleggsplassen.

3) Introduksjon til bygge- eller anleggsplassen

- KU gjennomfører oppstartsmøter med nye utførende virksomheter på bygge- eller anleggsplassen hvor prosjektets SHA-plan gjennomgås.
- Den enkelte utførende virksomheten informerer egne arbeidstakere. Alle arbeidstakere skal informeres om organisering, planer, regler og rutiner for HMS i prosjektet før de får adgang til bygge- eller anleggsområdet.
- Informasjon skal være forståelig for de berørte arbeidstakere.
- Koordinator følger opp at den enkelte utførende virksomhet informerer sine arbeidstakere.

4) Førstehjelps og beredskapsutstyr

- Hovedbedrift skal sørge for at:
 - Hensiktsmessig og tilstrekkelig førstehjelps- og beredskapsutstyr er tilgjengelig på bygge- og anleggsplassen.

- Utstyret er tydelig merket, og det skal fungere som forutsatt.
- Plassering og bruk av utstyret er kjent for alle som arbeider på bygge- eller anleggsplassen.
- Den som oppdager feil eller mangler på førstehjelps- eller beredskapsutstyr melder dette til den part som har ansvaret for utstyret.

5) Oversiktslister

- KU sørger for at elektroniske mannskapslister er tilgjengelige, oppdateres daglig og at de blir utlevert til Byggherre på forespørsel.
- Den enkelte utførende part sørger for å føre liste for egne arbeidstakere.
- Ved besøk på bygge- eller anleggsplassen sørger den som mottar besøket for at besøkende skriver seg på lista og blir informert om sikkerhetsarbeid og rutiner på anleggsområdet..

6) Samordning av vernearbeidet

- Hovedbedrift skal samordne vernearbeidet på bygge- eller anleggsplassen.
- Utførende parter melder navn på verneombud til KU og Hovedbedrift.
- Hovedbedrift utarbeider og vedlikeholder en oversikt over hvilke virksomheter som til enhver tid er til stede på bygge- eller anleggsplassen. Arbeidstilsynets samordningsskjema kan benyttes.

7) Bruk av personlig verneutstyr

- Arbeidsgiver skal sørge for at arbeidstakere benytter personlig verneutstyr der dette er påkrevet ift. arbeidet som skal utføres (risikovurdering, standard arbeidsinstrukser, SJA), krav i rutiner i egen virksomhet og krav i byggherrens plan for SHA. Følgende utstyr skal minimum benyttes:
 - Hjelm, vernesko/-støvler, godkjent synlighetsmerket arbeidstøy i kl. II.
 - Redningsvester for arbeid i nærheten av vann (lekter/taubåt, arbeid med demontering av brygge)
- Arbeidsgiver:
 - Sørger for oppbevaring, vedlikehold, reparasjon og utskifting av personlig verneutstyr for egne arbeidstakere, herunder for at personlig verneutstyr er i god stand.
 - Sørger for at hensiktsmessig verneutstyr er tilgjengelig for arbeidstakerne.
 - Sørger for at arbeidstakere har nødvendig opplæring i bruk av verneutstyret.
 - Følger opp at dette brukes under utførelsen av arbeidet.
 - Sørger for at besøkende benytter nødvendig utstyr.

8) ID-kort

- Arbeidsgiver skal sørge for at arbeidstakere som utfører arbeid på bygge- eller anleggsplassen er utstyrt med gyldig ID-kort.
- KU, Verneombud og Hovedbedrift påtaler manglende synlig ID-kort hos personer på bygge- eller anleggsplassen, og varsler arbeidsgiver ved gjentakelse.

9) Vernerunder

- Hovedbedrift koordinerer felles vernerunder og påser at de dekker alle relevante sider av virksomheten på bygge- eller anleggsplassen.
 - Vernerunder gjennomføres minimum hver 14. dag, evt. hyppigere ved behov.
 - KU skal kalles inn og deltar ved behov.
 - Referatet distribueres til byggherrens prosjektleder, til alle deltakere og til alle andre berørte parter.
- Utførende parter skal delta på vernerunder som gjennomføres i den perioden de utfører arbeid på bygge- og anleggsplassen.
- Utførende parter gjennomfører tiltak i forhold til anmerkninger som gjelder egen virksomhet iht. eget HMS-styringssystem.
- Hovedbedrift følger opp at besluttede tiltak blir gjennomført.

10) Bygge- og fremdriftsmøter

- Bygge- og fremdriftsmøter skal gjennomføres i henhold til krav i kontrakten med byggherre.
- SHA/HMS skal være en fast del av bygge- og fremdriftsmøter og dokumenteres, herunder:
 - Gjennomgang av fremdriftsplan med hensyn på endringer som kan medføre endrede risikoforhold, som for eksempel endret rekkefølge av eller samtidighet av arbeider.
 - Gjennomgang av identifiserte spesielt risikofylte arbeidsoperasjoner kommende periode.
 - Status for nødvendige SJA for kommende periode.
 - Gjennomførte vernerunder og resultater fra dem.
 - Uønskede hendelser/avvik og tilstander og planlagte og gjennomførte tiltak.
 - Nye virksomheter på bygge- eller anleggsplassen.
 - Endringer i SHA-planen.

11) Sikring av arbeidsområder

- Arbeidsområder skal være sikret, både for de som skal utføre arbeidet og for andre som kan påvirke det eller påvirkes av det.
- Utførende parter sikrer egne arbeidsområder.

- Utførende part som av hensyn til en arbeidsoperasjon midlertidig må fjerne sikringsinnretninger, plikter å:
 - Etablere midlertidig sikringstiltak så lenge arbeidene pågår.
 - Reetablere sikringsinnretningene umiddelbart etter at arbeidet er ferdig.
- Enhver som oppdager mangler i sikringstiltak, plikter å behandle dette som en uønsket hendelse/tilstand.

12) Tidsplanlegging og –oppfølging

- Utførende parter ivaretar byggherrens og myndighetenes planlegging, gjennomføring og oppfølging av arbeidet med hensyn til SHA i sin tidsplanlegging:
 - Markerer sikkerhetskritiske aktiviteter i fremdriftsplaner.
 - Justerer den tid som faktisk skal brukes på de forskjellige typer arbeid eller arbeidsfaser på bakgrunn av arbeidets fremdrift.
 - Ved forsinkelser/forskyvninger av aktiviteter: Planlegger forsering/utsettelse av aktiviteter med tilstrekkelige ressurser slik at risiko holdes på et akseptabelt nivå.
- KU sørger for at:
 - Arbeidene samordnes mellom de utførende partene, herunder påser at prosjektets tidsplan i tilfredsstillende grad tar hensyn til SHA og at det er tatt hensyn til alle aktuelle parters sikkerhet ved arbeider som foregår i samme område.
 - Tidsplanen følges opp og diskuteres i møter med de utførende der SHA er et tema, for eksempel kontraktsmøter, prosjektmøter, fremdriftsmøter, byggemøter etc.

13) Risikovurderinger

- KU vedlikeholder og videreutvikler prosjektets risikoanalyse i bygge- og anleggsfase i utførelsesfasen av prosjektet.
- Utførende parter gjennomgår risikoanalysen og påpeker behov for endringer i analysen før oppstart av egne arbeider.
- Utførende parter velger selv risikoreduserende tiltak for de enkelte arbeidene innenfor de rammebetingelsene som er gitt i kontrakten med byggherre og i HMS-regelverket for øvrig. Tiltakene innarbeides i partenes planer og følges opp.
- Utførende parter sørger for at det gjennomføres og dokumenteres SJA eller tilsvarende i forkant av risikofylte aktiviteter som ikke er dekket av standard arbeidsinstruks. Kopi av analysen sendes til KU.
- Utførende parter dokumenterer at risikomomenter er kartlagt og vurdert, og at nødvendige tiltak er iverksatt for å gjennomføre arbeidet under akseptable risikoforhold.

14) Behandling av uønskede hendelser og tilstander (avvik)

- Den som oppdager en uønsket hendelse eller tilstand:

- Iverksetter om mulig strakstiltak for å begrense omfanget av hendelsen/tilstanden og muligheten for ytterligere hendelser.
- Melder fra til nærmeste leder eller dennes representant om hendelsen/tilstanden skriftlig eller muntlig iht. virksomhetens eget system (avviksmelding).
- Ansvarlig leder sørger for:
 - At det utarbeides en hendelsesrapport/avviksmelding iht. virksomhetens eget system. Det skal lages hendelsesrapport/avviksmelding for følgende hendelser:
 - Alle typer ulykker.
 - Brudd eller mangelfull oppfølging av krav i SHA-planen, rutiner eller forskrifter.
 - Brudd på utførende parter HMS-bestemmelser.
 - Varsling til relevante myndigheter (F.eks. Arbeidstilsynet, DSB) iht. lovverket.
 - At kopi av hendelsesrapporter og rapporter til myndigheter distribueres til KU.
- Den enkelte arbeidsgiver behandler uønskede hendelser og tilstander innen egen virksomhet iht. virksomhetens eget system.
- KU:
 - Vurderer om hendelsen krever tiltak hos byggherren eller andre prosjekterende eller utførende parter.
 - Påser at uønskede hendelser og tilstander blir behandlet, herunder at nødvendige korrigerende og forebyggende tiltak blir planlagt og iverksatt og at de fungerer som forutsatt.

15) Håndtering av nødsituasjoner

- Nødsituasjoner skal varsles og strakstiltak iverksettes for å begrense omfanget av hendelsen/tilstanden og muligheten for ytterligere hendelser.
- Byggherre skal ha en varslingsplan for uønskede hendelser på bygge- eller anleggsplassen.
- Hovedbedrift:
 - Sørger for at det utarbeides beredskapsplan for prosjektet i god tid før anleggsstart.
 - Beredskapsplan skal minimum inneholde:
 - Handlingsplan ved ulykke, brann og forurensning
 - Ressurser og materiell til bruk ved ulykker, brann og utslipp
 - Varslingsplan ved ulykker og ved geotekniske hendelser
 - Slår opp planen i brakker og evt. på andre naturlige steder på bygge- eller anleggsplassen
 - Distribuerer varslingsplanen til alle parter som utfører arbeid på bygge- eller anleggsplassen

- Den enkelte arbeidsgiver skal ha en beredskapsplan for uønskede hendelser som rammer egne arbeidstakere.
- For nødsituasjoner med alvorlig personskade eller dødsfall skal entreprenøren varsle Prosjektleder Svein Arne Jerstad NVE og relevante myndigheter (Politiet og Arbeidstilsynet).
- Den enkelte utførende virksomhet sørger for å ha oversikt over hvem som arbeider på bygge- eller anleggsplassen til enhver tid, og deres nærmeste pårørende.
- Ingen skal uttale seg om prosjektet til media uten at dette er avtalt med NVE og Skien kommune

16) Dokumentasjon og rapportering

- Utførende parter rapporterer status for HMS-arbeidet til KU iht. kontrakt med byggherre.
- Rapporteringen skal omfatte:
 - Antall innrapporterte uønskede hendelser/tilstander siste periode.
 - Antall innrapporterte fraværsskader siste periode/akkumulert.
 - Beskrivelse av pålagte gjennomførte tiltak.
 - Beskrivelse av pålagte ikke gjennomførte tiltak.
 - Annet relevant for SHA-arbeidet.
- KU utarbeidet en samlet periodisk rapport for SHA til byggherre med utgangspunkt i innkomne rapporter fra prosjekterende/utførende parter.

17) Tilsyn

- Den som mottar et uanmeldt tilsyn eller varsel om tilsyn varsler byggherre umiddelbart
- NVE og Skien kommune skal:
 - Ha kopi av varsel om eksterne tilsyn hos utførende parter.
 - Varsles umiddelbart dersom det kommer ikke-varslede tilsyn.
 - SÅ vidt mulig delta i eksterne tilsyn.
 - Ha kopi av rapport fra eksterne tilsyn.
 - Ha kopi av etterfølgende korrespondanse mellom tilsynsorgan og parten det har vært ført tilsyn med.
- Byggherre informerer KU om eksterne tilsyn og resultatet av dem.

7 Spesifikke tiltak

Oversikt over gjennomførte risikovurderinger med forslag til risikoreduserende tiltak i prosjektet fremgår av vedlegg 1.

Dokumentnummer	Dokumentnavn
Vedlegg 1	Risikovurdering

8 Rutiner for behandling av avvik fra SHA-planen

Med avvik menes i denne sammenheng endringer i løsninger, planer, fremdrift, risikoreducerende tiltak eller andre forhold i prosjektet som kan påvirke SHA for arbeidstakerne på bygge- eller anleggsplassen.

Arbeidsgivere og enmannsbedrifter skal informere byggherren om avvik fra SHA-planen som kan ha betydning for arbeidstakerens sikkerhet, helse og arbeidsmiljø. Risikoforhold som er forårsaket av byggherren og/eller de prosjekterendes valg og som ikke er beskrevet i SHA-planen skal også meldes som avvik til byggherren.

Rutiner for avviksbehandling:

- Behov for endringer skal skriftlig meldes til koordinator utførelse (KU) umiddelbart etter at forholdet oppdages.
- KU registrerer innmeldt/oppdaget behov for endring fra SHA-planen gjennom prosjektets (byggherrens) avvikssystem
- Beslutning om nødvendig tiltak tas av byggherren v/prosjektleder/byggeleder i samråd med KU og anleggsleder eller tilsvarende hos de utførende
- Informasjon om endring og tiltak til alle i henhold til SHA-planens distribusjonsliste
- SHA-planen oppdateres av vedkommende som står oppført som ansvarlig for oppdatering av SHA-plan hos byggherren.

9 Vedlegg

Foreløpig er kun risikovurderingene lagt som vedlegg. Andre relevante vedlegg oppdateres når entreprenørens system er på plass.