

INTERIØRKONSEPT


HVILKE KVALITETER ER VIKTIG FOR HELSEHUSET?

Et godt helsehus er et godt sted for pasienter å få behandling, for ansatte å jobbe og for pårørende å besøke. Interiørutforming kan være med å understøtte de viktige kvalitetene et godt helsehus skal ha. Brainstormingen nedenfor gir en oversikt over kvaliteter vi ønsker å skape gjennom interiør.



IDENTIFIKASJON AV ROMKATEGORIER

Det er flere forskjellige romtyper i helsehuset. De ulike romtypene kan organiseres i forskjellige romkategorier. I dette kapittelet har vi valgt ut romtyper innenfor hver kategori, og utviklet et generelt interiørkonsept.

- | | | | |
|--|--|---|--|
|  inngang |  korridorer |  sosial soner |  nybygg
admin bygg |
|  hovedtrapp |  beboerrom |  kontor/lege/ansatte | |

4. ETASJE



3. ETASJE



2. ETASJE



1. ETASJE



U. ETASJE



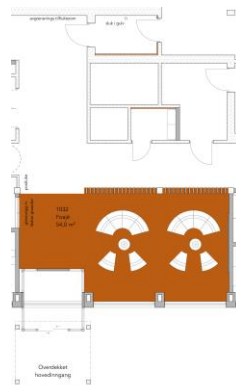
INNGANG OG FOAJE

Interiørkonseptet i inngang og foaje skal skape et innbyende rom for besøkende.

Ventearealet ligger på høyre side av hovedinngang og sluse, besøkende og pasienter kommer direkte inn i en sirkulasjonssone. Området knyttes sammen ved bruk av trespiler i himlingen, som går over til å bli en trespilevegg. Trespileveggen er transparent og blir en skillevegg mellom ventearealet og en kommunikasjonssone bakenfor. På gulvet beholdes dagens mørke fliser, og innvendig fasadevegg består av rød, brun tegl. Veggene til venstre og til høyre når man kommer inn i foajéen foreslås i treverk som andre sosiale soner i bygningen. På en aktuell vegg i foajéen foreslås et stort og flott bildet (panorama) over Fredriksten festning, som er tatt fra toppen av Helsehuset. Utsikten mot Fredriksten og utover Halden by er et av de flotteste og mest spesielle og romlige opplevelsene bygningen kan tilby. Utsikten opplevelse fra andre siden av bygningen, det kan derfor være et fin tiltak å ha et bilde i foajéen.



- lysprofil integrert i himling
- trespilehimling
- eks. flisegulv
- trespilevegg (åpen)



Figur 1 Referansebilde inngang og foaje - defineres av spilevegg og himling



Figur 2 Ref. bilde, stemning resepsjon



Figur 3 Ref. bilde, levende møblering som forsterker vindusform



Figur 4 Konseptskisse fra modell

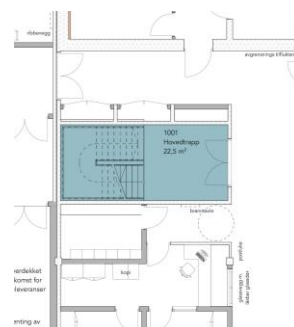
HOVEDTRAPP

Interiørkonseptet i hovedtrappen er å benytte farge som virkemiddel for å lette orienteringen i bygget.

Eksisterende hovedtrapp ligger sentralt plassert i bygget uten dagslys. Trappen har en fin lys terrazzo, og alle vegger er i dag malt oransje. Det foreslås å etablere en fargekode, hvor hver av etasjene får sin farge; for eksempel, u etasje = grønn, 1 etasje = blå, 2 etasje = gul, 3 etasje = oransje, etasje 4 = lilla osv. Dette blir et godt orienteringsverktøy som også kan brukes til skilting og som farge på veggene i korridor og gulv i sosiale soner. Endringen av farger i hver etasje skaper dynamikk og en variasjon i trappeskjermen. Som hovedbelysning foreslås enkel lysprofil under trapperepos.



- eks. terrazzo
- malt vegg u.etg
- malt vegg 2.etg
- malt vegg 3.etg
- malt eks. håndløper



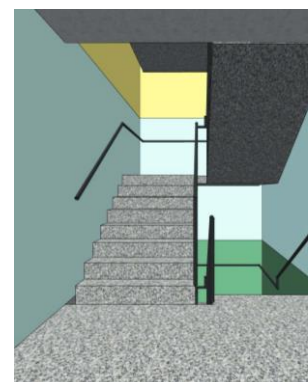
Figur 5 Referansebilde, grenselinje mellom hver etasje - fargene møtes



Figur 6 Ref.bilde, èn fargekode per etasje



Figur 7 Ref. bilde. Fargekode i skilting?



Figur 8 Konseptskisse fra modell. Fargeskille går midt mellom etasjer

KORRIDORER

Interiørkonseptet i korridorene skal gjøre arealene levende og lette å orientere seg i.

Hovedsakelig har korridorene ingen tilgang til dagslys. De er relativt lange og uten nisjer, de kan derfor oppleves som monotone og kjedelige. Mangel på dagslys kan kompenseres ved å benytte lyse og varme farger. Det er viktig å sikre fargekontrast mellom gulv - vegg og vegg - dør. Veggoverflaten i korridoren bør være slitesterk, da de utsettes for mye slitasje. Det foreslås å bruke en spesielt slitesterk overflate i arealet fra håndløper og ned til gulv. Korridorene i de forskjellige etasjene får ulike farger som korresponderer med valgt fargekode som hører til hver etasje. Gulvet foreslås som et mellomlys vinyl. Det er viktig med tydelighet, og dører til pasientrom og dører for ansatte kan få ulike overflate / farge. Det foreslås at alle beboerrom får dører med trelaminat samt at samme materialet forlenges opp til himling, rommene blir visuelt definert i korridoren. Rom for ansatte foreslås i en subtil nøytral farge.



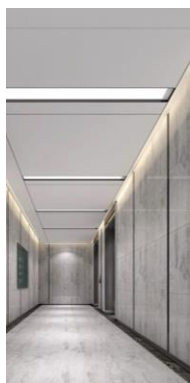
- nøytral veggfarge kombinert med kulør
- mellomlys gulvvinyl
- treoverflate dør til beboerrom
- tverrgående lysprofiler
- systemhimling



Figur 9 Referansebilde korridor, treinnslag på dører og retning belysning



Figur 10 Ref. bilde, tydeliggjøre dør til beboerrom (tre-dører)



Figur 11 Ref. bilde, retning belysning



Figur 12 Ref. bilde, dører til beboerrom i laminat med treoverflate

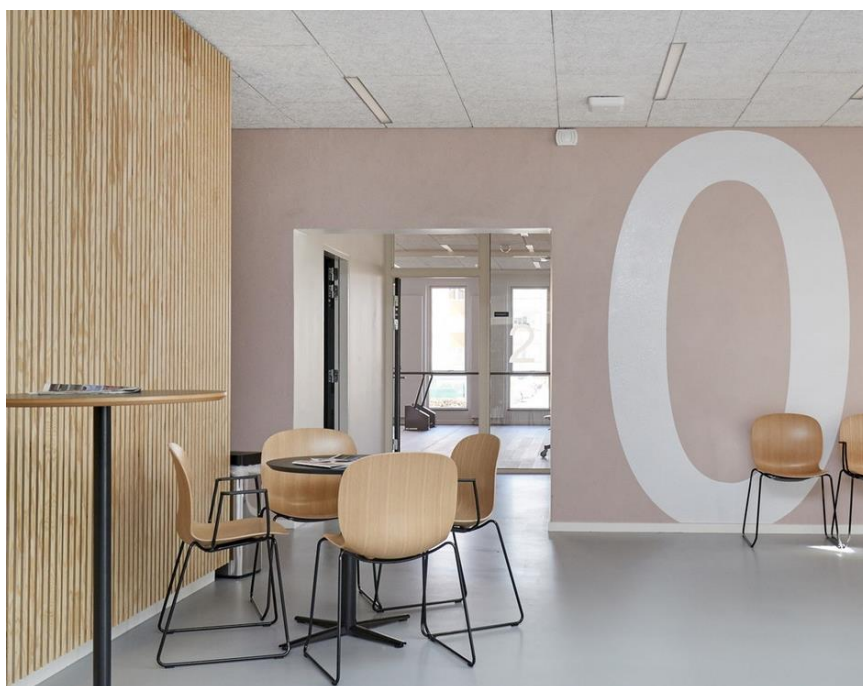


Figur 13 Konseptskisse fra modell

SOSIALE SONER

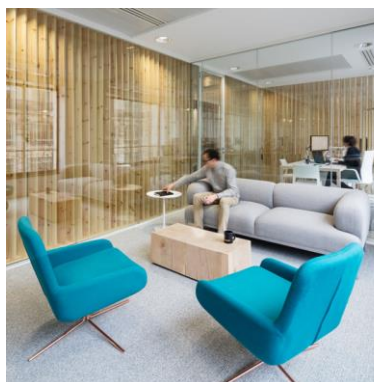
Interiørkonseptet i sosiale soner skal skape et levende og hyggelig rom.

Sosiale soner som ligger sentralt plassert mellom korridorene, i kjernen. Arealet brukes også som snarveier mellom korridorene, det er derfor viktig at det er lett å bevege seg gjennom sonen. Det foreslås at gulvoverflater får et avvikende farget vinyl, som skiller seg fra vinylbelegget generelt i korridoren, på denne måten blir rommene synlig på god avstand. Hovedvegg i sosial sone kan kles i trefiner, noe som gir en taktil og lun atmosfære. Himling foreslås i troldekt, treullitt. Materialet har gode akustiske kvaliteter, alternativt kan trespiler benyttes. Dette er virkemidler som definerer arealet.



- gulvvinyl i avvikende farge
- hovedvegg i treoverflate
- himling i troldekt / trespilehimling

Figur 14 referansebilde: trevegg i sosial sone og planutsnitt



Figur 15 Ref.bilder. Sosiale soner defineres med treoverflater og fargeforskjell i gulv



Figur 16 Ref.bilde, treoverflater gjør rommet lunt



Figur 17 Ref.bilde, tydeliggjøre sonen med avvikende farge i gulvet

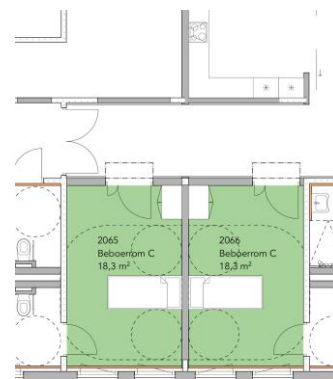
BEBOERROM

Interiørkonseptet i beboerrom skal gjøre rommene behagelige og helsefremmende i sykdomsperioden.

Pasienter benytter mye tid i sengen og det er viktig at det de ser på bidrar til å skape rolig og sunne omgivelser. Det foreslås at veggen foran sengen får avvikende overflate og blir kledd i trefiner. Dør fra korridor og inn til beboerrom vil få en trelaminat, dør inn til bad kan få en avvikende farge som går fint til treveggen, og som hører til fargekoden per etasje. Gulv i pasientrom kan ha en avvikende, men lys fargenyans som skiller seg fra gulvet i korridor. Vinduene foreslås med trekarm, og utvendig farget solavskjerming, screen. Farget screen gjør at rommet blir farget på et myk måte når solen skinner.



- farget solavskjerming
- trekarm i vindu
- en trevegg / finer
- systemhimling
- vinylgulv i lys farge



Figur 18 Referansebilde med trevegg på beboerrom



Figur 19 Ref.bilde, sirkulær armatur og behagelige farger



Figur 20 Ref.bilde, dør fra korridor til beboerrom i trelaminat



Figur 21 Ref.bilde, duse farger i beboerrom

KONTOR - ANSATTE OG PASIENTER

Interiørkonseptet i kontorer skal gjøre rommet behagelig og trygge for pasienter og ansatte.

Kontorer er rom der effektivitet er viktig for ansatte Det skal også være et hyggelig rom å være i, både for ansatte og pasienter (i de tilfeller der kontoret er et legekontor). En av veggene i rommet kan kles i trelaminat slik at rommet føles varmt og behagelig. Døren kan være i en farget laminat, for å tilføre et fargeinnslag til rommet, etasjens fargeregulering kan følges. Farge bidrar til energi og vil gjøre rommet mindre sterilt.



- dør i farget laminat
- vegg i trefiner
- gulvvinyl i kontrastfarge
- systemhimling



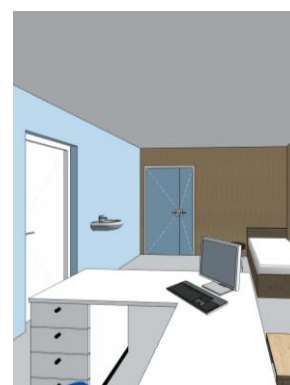
Figur 22 Referansebilde fargeinnslag legekontor og planutsnitt



Figur 23 Ref.bilder innslag av treverk og farger



Figur 24 Ref.bilde, farger på vegg i møterom og personalrom



Figur 25 Konseptskisse fra modell

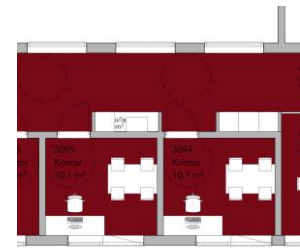
ADMINISTRASJON PÅBYGG

Interiørkonseptet i administrasjonsbygget / påbygg skal skape omgivelser som støtter arbeidsglede og effektivitet.

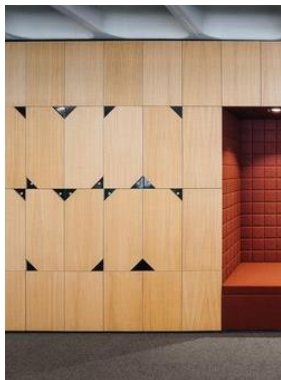
Det nye administrasjonsavdeling er et nytt påbygg. Korridoren har vinduer på en side mot sør-vest med utsikt mot Fredriksten festning og Halden sentrum. Cellekontorer ligger på nord-øst siden av korridoren. Mot kontorene er det en nisjevegg med oppbevaring, skap, hyller, nisje kopimaskin osv. Denne vegg foreslås i treverk og det kan også integreres en sittebenk, man kan nyte utsikten gjennom vinduene. Møterommet får en stor glassvegg og rommet får en fin visuell kontakt til korridoren og fellesareal. Fellesareal er definert ved bruk av et trespilehimling av samme type som i andre sosiale soner i helsehuset.



- fast innredning i treverk
- farget vegg
- gulvvinyl i kontrastfarge
- himlings som definerer soner



Figur 26 referansebilde, interiør fast innredning og nisjevegg i treverk



Figur 27 Ref. bilde, treinnslag i fast innredning og himling



Figur 28 Ref. bilde, himling definerer sone



Figur 29 Konseptskisse fra modell