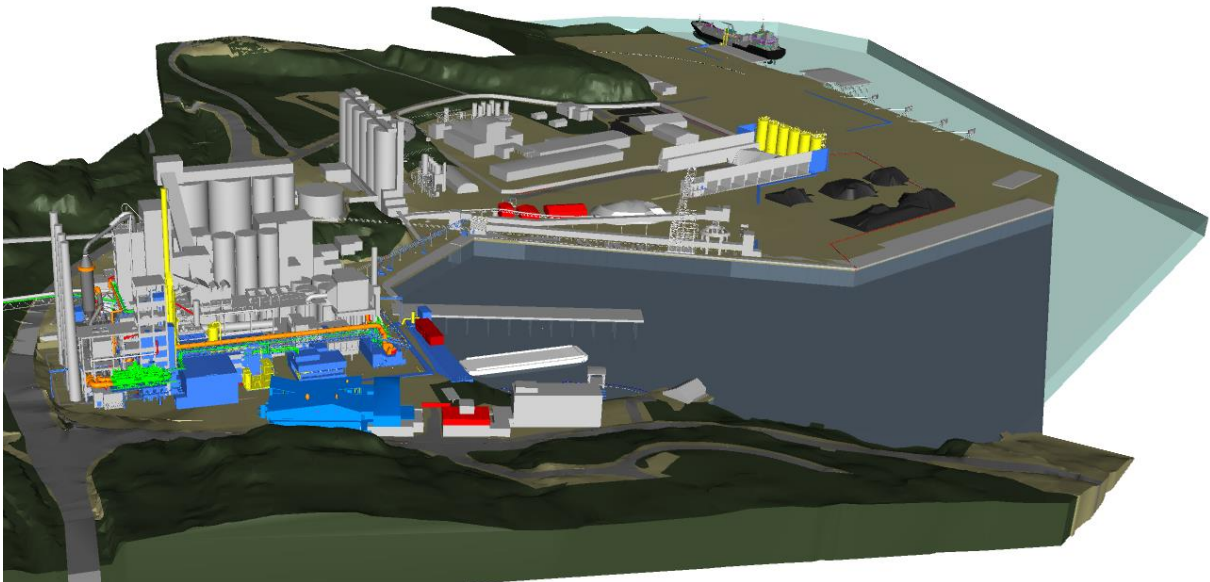


SHA-PLAN (OG UTKAST TIL HMS-PLAN) FOR CIVIL KONTRAKT C0 KNYTTET TIL PROSJEKT

«CO₂ FANGST OG MELLOMLAGER VED NORCEM AS BREVIK»



Målsettingen er at arbeidet skal foregå uten skade på personell, materiell og miljø, og gjennomføres til minst mulig sjenanse for våre naboer.

Brevik, 25.03.2020 (rev. 1)
Tor Gautestad
Prosjektleder CCS Norcem fabrikk

INNHOLDSFORTEGNELSE

1. PLAN I HENHOLD TIL LOVER OG FORSKRIFTER.....	3
2. VARSLINGSLISTE/KONTAKTPERSONER	4
3. ALARMSITUASJON	5
4. BEDRIFTSELSETJENESTEN	5
5. MELDING OM SKADER/TILLØP OG OPPFØLGING AV DISSE	5
6. AKTUELLE RISIKOFORHOLD OG TILTAK.....	6
7. PARKERING/TRAFIKK	7
8. ADGANG TIL FABRIKKOMRÅDET	7
9. <i>ADGANG/TRAFIKK I GRUVA</i>	7
10. GARDEROBER	7
11. KANTINE	8
12. KLARERING AV INNLEIDE MANNSKAPER.....	8
13. REGISTRERING AV INNLEIDE MANNSKAPER	8
14. IDENTITETS-/HMS-KORT	8
15. BRUK AV VERNEUTSTYR	8
16. SIKKER-JOBB-ANALYSE (SJA) OG BRUK AV STOPP-KORT.....	8
17. BRUK AV ELEKTRISK UTSTYR.....	9
18. VERNERUNDER	9
19. STILLASER/LIFT	9
20. AVSPERRINGER	9
21. ARBEIDSTID	9
22. ARBEIDSTILLATELSER/AVLÅSING.....	9
23. OPPLÆRING	10
24. AVFALLSORTERING/-HÅNDTERING OG RYDDIGHET	10
25. KJEMIKALIER	10
26. BRUDD PÅ VERNEREGLER	10
Vedlegg	10

1. PLAN I HENHOLD TIL LOVER OG FORSKRIFTER

Gjennom prosjektet CCS ved Norcem AS Brevik skal det etableres komplett anlegg for fangst, kondisjonering og mellomlager av 400.000 tonn CO₂ per år, pluss fasiliteter for lasting av flytende CO₂ til skip ved Kastolkaia tilhørende Grenland Havn.

Denne planen gjelder for arbeid knyttet til dette hovedprosjektet.

Arbeidet kommer inn under Byggherreforskriften. Norcem Brevik er byggherre og ansvarlig for samordningen av Helse-, Miljø- og Sikkerhetsforhold mellom prosjektets aktiviteter og produksjons/driftsforhold gjennom en felles SHA-plan. SHA-planen skal sikre at arbeidet blir gjennomført på en slik måte at man unngår skader på personer, miljø (herunder unødvendig belastninger for våre naboer) og fabrikkens maskiner og utstyr.

Arbeidet skal primært gjøres innen ordinær arbeidstid. Kl. 07-15, med noe 12-timers skift 07-19. Arbeidet skal forhåndsmeldes Arbeidstilsynet som midlertidig arbeidsplass. Meldingen skal være tilgjengelig på arbeidsplass.

Kontraktør har et selvstendig ansvar for at det arbeidet som skal utføres, skjer iht. gjeldende lover og regler. Kontraktør med evt. underleverandører skal kunne dokumentere sitt internkontrollsystem på forespørsel, herunder også at deres mannskaper er opplært og utfører sitt arbeid iht. Arbeidstilsynets forskrift om utførelse av arbeid. Kontraktør er likeledes ansvarlig for at egne maskiner, elektrisk og annet utstyr er kontrollert og i forsvarlig stand.

Kontraktør er hovedbedrift og ansvarlig for samordningen av HMS-forhold av prosjektets aktiviteter og aktører.

SHA-plan skal være kjent og tilgjengelig for alle involverte.

2. VARSLINGSLISTE/KONTAKTPERSONER

Navn	Funksjon	Tlf./mob
Norcem:		
Nødtelefon/Emergency		35572222
Mark Osiecki Mark.Osiecki@heidelbergcement.com	Prosjektleder CCS	+49622148139183
Tor Gautestad tor.gautestad@norcem.no	Lokal prosjektleder	97762925
Jorunn Gundersen jorunn.gundersen@norcem.no	KHMS-sjef	45021443
Rune Normann rnorm@norcem.no	HMS-ingeniør	91663078
Geir Møller geir.moller@norcem.no	Industrivernleder	91571034
<i>Trond Hansen</i> <i>Trond.hansen@norcem.no</i>	<i>Hovedverneombud</i>	<i>97626372</i>
Servicetorg	Resepsjon, portvakt	35572221
Skiftleder		35572248
Kontrollrom		35572264/-51
BHT		35572228
Renor:		
Kontrollrom, dagtid		35563697
Beredskapsvakt		48036625
Anders Ødegård aodegard@renor.no	Vedlikeholdsleder Kontaktperson Renor	95781188
Norconsult		

3. ALARMSITUASJON

Hendelser som krever rask assistanse, enten fra Norcems eget industrivern eller eksterne nødetater, skal varsles over **Norcems nødtelefon 35572222**.

Gi beskjed om

HVEM - som ringer (oppgi navn og firma)

HVA - som har hendt (brann –ulykke/sykdom – forurensing osv)

HVOR - det har hendt (navn på stedet du jobber)

Mens du venter på hjelp, skal du yte den hjelpen du kan ved å gi livreddende førstehjelp, forsøke å slukke brann eller begrense forurensing.

Heiser skal ikke benyttes ved brann/alarm.

Nærmeste møteplass til arbeidsstedet er utenfor Servicetorget (resepsjonen).

Ved brann/hendelser nær eller som kan påvirke Renor skal varsles kontrollrom (dagtid) eller beredsskapsvakt (etter kl. 15).

4. BEDRIFTSHELSETJENESTEN

Norcem har egen bedriftshelsetjeneste som er betjent mandag-torsdag fra kl.08 til 15. Bedriftshelsekontoret ligger i 2. etasje i verkstedbyggets østre del (mot Eidangerfjorden) (PS. her blir det endringer som følge av at dette bygget skal rives). Kontoret vil være tilgjengelig for alle som har behov for hjelp relatert til skader eller sykdom som måtte oppstå i arbeidstiden.

Ulykke eller alvorlig, akutt sykdom skal varsles ved å ringe **nødnr. 35572222**

Mindre kritiske tilfeller kan varsles gjennom Servicetorget, tlf. nr. 35572221 eller ved direkte kontakt med bedriftshelsekontoret tlf. nr. 35572228

5. MELDING OM SKADER/TILLØP OG OPPFØLGING AV DISSE

Alvorlige personskader/hendelser som skjer inne på Norcems område skal meldes over Norcems nødtelefon. Norcem varsler aktuell nødetater og myndigheter.

Alle personrelaterte skader og tilløp til skader eller andre hendelser som er av en slik karakter at de kunne fått alvorlige konsekvenser for personer, miljø eller materielle verdier, skal meldes Norcems kontaktperson.

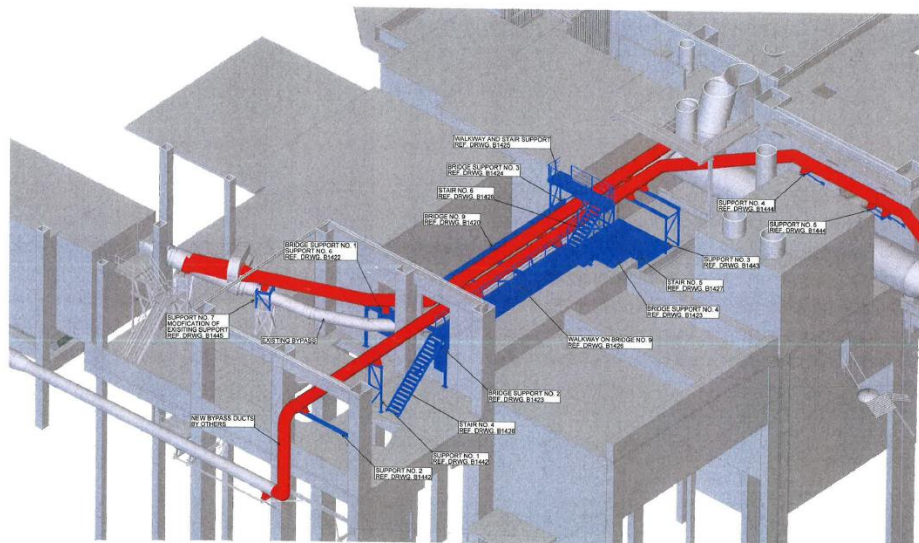
Kontraktører er selv ansvarlig for å sende skademelding på egne mannskaper til NAV og evt. eget forsikringssselskap. Norcem ønsker tilbakemelding om skadens omfang og antall dager med fravær.

Det er et felles mål at personskader skal unngås og at man forsøker å unngå/ redusere eventuelt fravær ved å søke alternative/lettere arbeidsoppgaver.

Skader/alvorlige tilløp vil bli gjenstand for oppfølging av en skadekomite. Norcem vil kalle inn til og lede møtet med deltakere fra Norcem og involverte firmaer.

6. AKTUELLE RISIKOFORHOLD OG TILTAK

1. Trafikk av store maskiner med stor dødsone/begrenset sikt. Krav til høy synlighet på kjøretøy/maskiner med roterende lys, synlighetsmerking og vimpel. Personell skal ha arbeidstøy med synlighet minimum klasse 2 på over- og underdel. Arbeidsområde skal avgrenses i størst mulig grad med byggegjerder/avsperringer.
2. Arbeid i høyden. Arbeid i høyden med risiko for fallskader skal utføres fra godkjente arbeidsplattformer (stillinger/personlift). Når dette ikke er mulig skal det brukes personlig fallsikringsutstyr, der fallforhindrende skal prioriteres foran falldempende utstyr, etter en egen risikovurdering (SJA). Det er ikke tillatt å jobbe samtidig på ulike nivå med fare for fallende gjenstander.
3. Arbeid nær kaifront (<2 meter). Må hindre fall i sjø med aktuelle tiltak etter følgende prioritet; 1) fysisk sikring/sperring, 2) fallforhindrende verneutstyr og bruk av redningsvest.
4. Pågraving av strømførende kabler og vannrør. Graving/peling krever offentlig og intern gravetillatelse.
5. Båttrafikk og havnearbeid. Arbeidet må koordineres med og sikres for båttrafikk og havnearbeid (trossehåndtering, lasting/lossing fra bevegelig utstyr) for å sikre forsvarlig ferdsel/arbeid, også for andre i området, samt ivaretagelse av ISPS-reglementet.
6. Støveksponering. Laste/losseoperasjoner i området kan gi eksponering for bl.a. sement- og kvartsstøv. Ved støving skal det brukes åndedrettsvern (P3-filter).
7. Avfall på avveie. Det skal etableres et system og containere for sortering av aktuelle avfallsfraksjoner, som skal lever godkjent mottaksstasjon.
8. Støy og støv mot naboer. Arbeidet skal gjøres innenfor dagtid kl. 7-19. Vise hensyn og unngå unødvendig støy og støving. Vanne ved behov.
9. Mulighet for forurensede masser. *Skal håndteres iht. godkjent tiltaksplan.*
10. *Transport og deponering av masser i gruva. Fare for kollisjon mellom store kjøretøy, brann i kjøretøy og fall/utsklidning av kjøretøy/personell utfor tippkant. Må ivaretas som beskrevet i kap. 9.*
11. **Varme overflater og –masser. Det gjøres spesielt oppmerksom på at arbeidet skal gjøres med fabrikk i full drift. Kanaler og utstyr i umiddelbar nærhet til der arbeidet skal utføres kan derfor være varme og utgjøre fare for skader på personell og utstyr. Som konkret eksempel knyttet til Civil-kontrakt C0 nevnes bypasskanal (rød på tegningen under) som vil være varm mens de blå stålkonstruksjonene rett under skal monteres.**



Risikoen ved de ulike aktivitetene skal vurderes nærmere i egne SJAer.

7. PARKERING/TRAFIKK

I området mellom Premohall og kai er det spesiell risiko med trafikk av gule maskiner med store dødsoner. Det er i dette området krav til roterende lys, synlighetsmerking og vimpel på kjøretøy. Hold god avstand til maskiner/kjøretøy med stor dødsone; ha øyekontakt/signal før ferdsel nær disse.

Det skal etableres plan for parkering og trafikkmønster for prosjektet som skal angis på kart og skilt, og som skal respekteres. (Endelig versjon ikke klar)

Følg oppmerkede kjøre-/gangveier og skilt. Fartsgrense 25 km/t, vikeplikt for trucker og gule maskiner.

Ved parkering utenfor Norcems porter, oppfordres det til ikke å la verdisaker ligge synlig i bilen. Ta hensyn slik at parkeringen ikke er til hinder for våre naboer og for den generelle trafiksikkerheten.

8. ADGANG TIL FABRIKKOMRÅDET

Den primære adkomstveien til arbeidsområde vil være via "ny Tangenport" (ikke endelig avklart). Endelig trafikkplan for prosjektet er ikke tilgjengelig, men vil bli utarbeidet før oppstart av aktuelle byggarbeider.

Portene betjenes på dagtid av Servicetorget fra kl.0700 til kl. 1600. Utover dette er portene TV-overvåket og fjernbetjenes ved anrop over porttelefon.

Tildeling av adgangs-/kjørekort skal avklares med Norcems prosjektledelse og gis ut på Servicetorget. Etter endt arbeidsoppdrag, skal kortet leveres inn til Servicetorget igjen.

Tap av kort må øyeblikkelig meldes til Servicetorget.

9. ADGANG/TRAFIKK I GRUVA

Alle eksterne lastebiler skal registrere seg med, navn, telefon og registreringsnummer, på Bryggekontor, før de starter kjøringen. Ved registrering får de utlevert egen adgangsnøkkel til port i Pukkstoll, og et nummerert skilt. Nummerskilt skal plasseres best synlig i frontvindu. Ved oppdragets slutt leveres adgangsnøkkel og nummer skilt, samt at det kvitteres ut på Bryggekontoret.

De eksterne som utfører transport skal medbringe:

- *minimum et 6 kg brannsløkkingsapparat*
- *personlig belysning*

Tipping av masser skal skje på anvist sted. Tipping skal skje mot etablert tippstokk eller minimum 5 meter fra tippkant for så å dose det utfor tippkant.

10. GARDEROBER

Det etableres egne velferdsbrakker for prosjektet. Oppdatert mannskapsliste, SHA- og HMS-plan med varslingsliste og melding til Arbeidstilsynet skal være tilgjengelig i brakken, samt nødvendig førstehjelpsutstyr.

11. KANTINE

I utgangspunktet vil det ikke være tilgjengelig kantine for prosjektet i anleggsperioden. Kontraktører må selv sørge for fasiliteter for dette til egne og underlagte kontraktører og mannskaper (**endringer kan komme**)

12. KLARERING AV INNLEIDE MANNSKAPER.

Alle som skal arbeide/ferdes på fabrikkområdet, skal ha godkjent sikkerhetsklaring i forkant av arbeidets oppstart. Sikkerhetsklareringen tas på nettet;

<https://norcem.muniolms.com/no/login>.

Hvert firma får tildelt en invitasjonskode som må benyttes. Bekreftelse på gjennomført sikkerhetsklaring skal leveres Servicetorget ved ankomst.

Utførende personell må kunne forstå og gjøre seg forstått på skandinavisk eller engelsk.

13. REGISTRERING AV INNLEIDE MANNSKAPER

Iht Byggherreforskriften og av sikkerhetsmessige årsaker, skal listen over de som utfører arbeidet oppdateres daglig. Kontraktør må ha eget system for dette. I tillegg skal personell registrere seg inn/ut hver dag i eget skjema for dette i velferdsbrakka som skal være tilgjengelig for Norcem

14. IDENTITETS-/HMS-KORT

Alle som deltar i bygge- og anleggsarbeid skal være bære HMS-kort i henhold til gjeldende Forskrift om HMS-kort i bygge- og anleggsnæringen. HMS-kort og Norcems adgangskort må kunne vises på forespørsel.

15. BRUK AV VERNEUTSTYR

Alle som arbeider inne på Norcems område skal ha til disposisjon og bruke påbudt verneutstyr.

Påbudt verneutstyr er:

- Hjelm og hakestropp
- Vernesko, -støvler, over ankelhøyde
- Vernerbriller
- Arbeidstøy (heldekkende) med synlighetsklasse 2 både på over- og underdel.
- Hørselvern (i angitte områder eller når situasjonen krever det)
- Åndedrettsvern (når situasjonen krever det)

Av åndedrettsvern anbefales bruk av minimum støvmaske med P3-filte ved støveksplosjon.

Ved arbeid i høyden hvor tekniske innretninger ikke kan forhindre fall, skal fallsikring benyttes etter dokumentert opplæring.

16. SIKKER-JOBB-ANALYSE (SJA) OG BRUK AV STOPP-KORT

Risikofylt arbeid skal ikke igangsettes før det er gjennomført en SJA. Firma som skal utføre arbeidet, plikter å gjennomføre dette i samarbeid med utførende personell, slik at jobben blir

utført uten at skader oppstår på personell, miljø eller utstyr. For arbeid som kan påvirke Norcems drift, utstyr eller personell, skal Norcem delta i SJA.

Oppstår det uforutsette problemer under arbeidet, skal dette straks avbrytes og SJA gjennomgås på nytt før arbeidet gjenopptas.

STOPP-KORT eller tilsvarende vurdering skal gjøres før oppstart av arbeid.

17. BRUK AV ELEKTRISK UTSTYR

Elektrisk utstyr skal kontrolleres før og under bruk. Ledninger må sikres slik at de ikke påføres skade under bruk. Firma som bruker eget elektrisk utstyr er selv ansvarlig for at dette er i tilfredsstillende stand.

18. VERNERUNDER

Det skal gås felles vernerunder til fastsatte tidspunkter. Normalt arrangeres felles vernerunder hver 2. uke, men oftere i spesielt intensive perioder. Tidspunkt skal avtales. Kontraktører må etablere eget opplegg for egne vernerunder (**rutiner for vernerunder må avtales mer inngående**)

19. STILLASER/LIFT

Stillaser skal kun monteres av godkjent stillasemontører.

Det er ikke tillatt for andre å montere, fjerne eller endre på stillaser!

Bruker av stillas skal ha opplæring og er ansvarlig for å forvise seg om at stillaset er godkjent (sjekke at grønt skilt er på plass og gyldig) og at det ikke er åpenbare feil og mangler ved stillaset.

Kun personer med godkjent opplæring har tillatelse til å operere lift ved arbeid i høyden.

20. AVSPERRINGER

Arbeidsområdet skal i størst mulig grad være avspærret/sikret mot uvedkommende.

Hvis arbeid/sperringen kan hindre annen trafikk og aktiviteter, skal dette avklares med Norcem kontaktperson.

Sperringer/gjerder skal ha skilt med påført firmanavn, personnavn, og telefonnr./VHF.

21. ARBEIDSTID

Normal arbeidstid kl. 7-15, og unntaksvis kl. 7-19 i perioden 1.6 – 30.9 (kun etter avtale)

22. ARBEIDSTILLATELSER/AVLÅSING

Det skal ikke utføres arbeid som direkte påvirker/påvirkes av Norcems produksjon Det skal derfor ikke være krav til generell arbeidstillatelse. For andre risikofylte arbeidsoperasjoner som må koordineres med Norcems aktiviteter, skal dette planlegges og avtales gjennom SJA.

Før graving skal det innhentes intern gravetillatelse hos Norcem og Renor.

23. OPPLÆRING

Alt personell skal ha den opplæring som arbeidet til enhver krever. Av relevant opplæring kan nevnes:

- Sikkerhetsklarering for Norcem AS Brevik.
- Varmtarbeidssertifikat ved varme arbeider
- Opplæring ihht Arbeidstilsynets krav til bruk av arbeidsutstyr og verneutstyr (som fallsikring). Hvert enkelt firma er ansvarlig for at sitt eget personell har opplæring og at firmaet innehar nødvendig dokumentasjon.
- Stroppekurs eller tilsvarende relevant opplæring ved stropping for løft eller bruk av taljer
- Truckførerbevis ved bruk av truck
- Opplæring i bruk av personlift og personlig fallsikring.
- Kranførerbevis for kjøring av kran som krever slik opplæring.

Det er det enkelte firmas ansvar at dette er i orden

24. AVFALLSORTERING/-HÅNDTERING OG RYDDIGHET

Avfall skal sorteres og leveres godkjent mottak. Innleverte mengder og type avfall skal rapporteres Norcem

Det er ikke tillatt å kaste privat avfall i Norcems avfallscontainere.

Rot og kabler/slanger på arbeidsområdet øker risikoen for å snuble/falle og brann. Hold arbeidsområdet ryddig!

25. KJEMIKALIER

Firmaene er selv ansvarlig for riktig bruk og håndtering av medbrakte kjemikalier og for å ha tilgang til sikkerhetsdatablad.

26. BRUDD PÅ VERNEREGLER

Gjentakende brudd på verneregler eller grov uaktsomhet, vil kunne medføre bortvisning av enkeltpersoner eller firma fra området.

Vedlegg

1. Forhåndsmelding til Arbeidstilsynet
2. HMS-brosjyre på norsk og engelsk
3. Møtereferat 2019-01-03 Risikovurdering - Ny adkomstveg