

# D2-H-Sikkerhets, helse og arbeidsmiljøplan (SHA-plan)

**3412 Sør-Gudbrandsdalen 2020-2025**

Arkiv: 2020/27324



## Innhold

---

Innhold .....	2
1. Distribusjon, lagring og revidering av SHA-plan .....	3
2. Innledning .....	4
3. Mål .....	4
4. Organisasjon .....	5
Byggherre Innlandet fylkeskommune.....	5
Hovedbedrift med samordningsansvar <navn> .....	5
Sideentreprenør <navn> .....	5
5. Organisasjonskart .....	6
6. Fremdriftsplan.....	7
Hovedfremdriftsplan i utførelsesfasen / Byggherrens fremdriftsplan.....	7
Detaljerte fremdriftsplaner Entreprenørens fremdriftsplan .....	7
7. Spesifikke tiltak .....	8
8. Rutiner for avviksbehandling (endring og oppdatering av SHA-planen).....	12
Entreprenørens plikter .....	12
Byggherres plikter .....	12
Varslingsplan for samferdselsavdelingen .....	13

## 1. Distribusjon, lagring og revidering av SHA-plan

SHA-plan skal lagres elektronisk i prosjektets dokumenthåndteringssystem.

Byggherren har ansvar for ajourføring, komplettering og distribusjon av SHA-plan. Det er SHA-koordinator som har ansvaret for utarbeiding og ajourføring av SHA-planen. Alle involverte parter har plikt til å melde fra om forhold som ikke er i overensstemmelse med planen, eller som bør behandles og innlemmes i planen.

### Revidering av SHA-planen:

Revisjons-Nr.	Endring	Dato

### Distribusjonsliste:

Funksjon	Kontaktperson	Virksomhet	E-post
Byggherre	Kristian Skjellerudsveen	Innlandet fylkeskommune	kristian.skjellerudsveen@innlandetfylke.no
Koordinator utførelse (KU)	Kristian Skjellerudsveen	Innlandet fylkeskommune	kristian.skjellerudsveen@innlandetfylke.no
Hovedentreprenør			

## 2. Innledning

---

Oppdraget omfatter drifts- og vedlikeholdsoppgaver, med selvstendig ansvar for å oppfylle noen av oppgavene, på fylkesveger med tilhørende sideanlegg, sideområder, utstyr og installasjoner i Lillehammer, Gausdal, Ringeby, Øyer, Ringsaker og Nordre Land.

Arbeidene består i hovedsak av drifts- og vedlikeholdsoppgaver på og langs vegnettet. Arbeidet vil foregå mens trafikken går. Det er knyttet stor risiko til blant annet utsetting, ajourhold og inntaking av arbeidsvarsling. Det er også knyttet risiko til arbeider i høyden, ved bruk av maskiner og utstyr så som brøyteenheter, kantklipp. Videre innehar kontrakten en beredskapsfunksjonen ved hendelser og ulykker på veg som innebærer at entreprenøren skal sikre skadested, sørge for trafikkavvikling og kartlegging av skadeomfang.

## 3. Mål

---

Byggherren setter krav til at HMS settes høyere enn kvalitet, framdrift og økonomi.

Innlandet fylkeskommune har som byggherre det mål at all virksomhet skal gjennomføres uten at mennesker, materiell og miljø påføres skade. For denne kontrakten er det satt følgende mål:

- H1-verdi (Fraværsskedefrekvens): 0
- H2-verdi (Personskadefrekvens): 0
- F-verdi (Fraværskoeffisient): 0
- N-verdi (Nestenukkdefrekvens): > 1000

## 4. Organisasjon

---

### Byggherre Innlandet fylkeskommune

Rolle	Navn
Prosjekteier	Arne Fredheim
Prosjektleder	Trond Røstadstuen
SHA-koordinator	Kristian Skjellerudsveen
Byggeleder	Kristian Skjellerudsveen

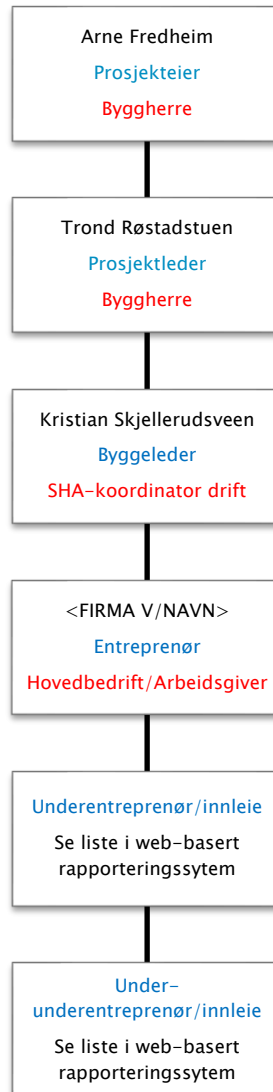
### Hovedbedrift med samordningsansvar <navn>

Rolle	Navn
Prosjektleder	
Leder (navn) for samordningsansvaret	
Anleggsleder(e)	
Verneombud	

### Sideentreprenør <navn>

	Navn
Prosjekteier	
HMS-leder	
Anleggsleder(e)	
Verneombud	

## 5. Organisasjonskart



**Rød tekst:** Rolle iht byggherreforskriften/arbeidsmiljøloven. NB: Rollen som koordinator er å anse som kontaktpersoner hos byggherre. Juridisk person er Innlandet fylkeskommune som byggherre (rettssubjekt)

**Blå tekst:** Entrepriseforhold

## 6. Fremdriftsplan

---

### Hovedfremdriftsplan i utførelsesfasen / Byggherrens fremdriftsplan

Nr	Beskrivelse	Dato
1	Kontraktstart	01.09.20
2	Kontraktslutt	31.08.25
3	Overtakelse fra entreprenør (senest)	30.04.25

### Detaljerte fremdriftsplaner Entreprenørens fremdriftsplan

Sett inn lenke hvor denne finnes eller hvor fremdriftsplan er slått opp.

## 7. Spesifikke tiltak

---

Byggherrens overordnede risikovurdering – se neste side.



3 DOKUMENTASJON OG TILTAK:								
PROSJEKT BESKRIVELSE:								
PROSJEKT:	Driftskontrakter	FORMÅL:	Utarbeide byggherrens overordna risikovurdering for å ivareta sikkerheten til ansatte og 3.part.					Byggherrens kontrollplan
STED:	Innlandet	PROSJEKTINFO:	Driftsoppgaver er arbeid på og langs veg, derfor er denne aktiviteten ikke nevnt særskilt.					
DATO:	26.02.2020	GRUNNLAG:	Erfaringer fra tidligere kontrakter i SVV og Statens vegvesen sin Synergi					
UTARBEIDET AV:	Trond Røstadstuen, Andreas Sande Lien, Sondre Mørdre Sandbakken, Knut Arne Berg, Ketil Strømshoved, Lena Helseth, Lise Nystuen, Kjersti Røislien							
PRIORITETSLISTE	BESKRIVELSE	R=KxS	SPESIFIKKE RISIKOREDUSERENDE TILTAK	ANSVAR	FRIST	OK / dato?		
15.1 Spregningsarbeid - Personskade ansatt	Fare for skade på ansatt ved spregning	150	Følge Innlandet fylkeskommune sine rutinger med oppstartsmøte for spregningsarbeid starter.	EN	Før oppstart			
1.1 Arbeid i nærhet av jernbane og annen høyspent i jord og luft - Personskade ansatt	Gjelder særskilte arbeid langs jebanelinje og planoverganger og arbeid nær høyspent i luft og i grunnen	75	Følge BANE NOR sine sikkerhetsrutiner. Bruke SVV sin sjekkliste for "Arbeid nær jernbane". (se vedlegg til SHA-planen)	EN	Før oppstart			
7.1 Opprensning etter ras/flom/uvær - Personskade ansatt	Skade på ansatt ved rensing og opprydding. Fare ved arbeid nær vann.	75	Kartlegge arbeidsoppgaver før start. Vurdere særskilt risikovurdering der det er fare for personskader. Vurdere grunnforhold og om det skal være redningsvester i maskiner-lastebiler. Vurdere bruk/tilgjengelighet av båt.	EN	Før oppstart			
9.1 Arbeid i høyden - Personskade ansatt	Fall fra maskiner-stillas, fallende gjenstander	75	Der hvor kollektiv godkjent sikring ikke kan benyttes skal fallsikringsutstyr brukes. Nødvendig opplæring i bruk av utstyret skal gis og dokumenteres. Kørger og lifter skal være godkjent for personløft. Aldri hoppe ut av maskiner-biler. Holde stigtrinn fri for is og snø. Forsiktighet ved bruk av dør i sterk vind. Sikring mot fallende gjenstander.	EN	Før oppstart			
15.2 Spregningsarbeid - Personskade - 3.part	Fare for skade på 3 part ved spregning	75	Sørge for gode evakueringsplaner. Gå gjennom spregningsområder før trafikk blir satt på igjen.	EN	Før oppstart			
16.1 Arbeid nær vann - Personskade ansatt	Fare for drukning	75	Vurdere behovet for tilgjengelig redningsutstyr. Vest. Sikre fluktveier fra maskin.	EN	Før oppstart			
21.1 Utføring av arbeidsvarsling - Personskade ansatt	Fare for påkjørsel	75	Entreprenøren må etblere gode rutinerbeskrivelser for dette arbeidet.	EN	Før oppstart			
1.3 Arbeid i nærhet av jernbane og annen høyspent i jord og luft - Stømgjennomgang - overslag	Vedlikeholdsarbeid av bruer. Vinterarbeid/brøyting med fare for at snø/vann kan komme i kontakt med kjøreledning. Fare for overslag.	50	Følge BANE NOR sine sikkerhetsrutiner. Bruke SVV sin sjekkliste for "Arbeid nær jernbane". (se vedlegg til SHA-planen)	EN	Før oppstart			
3.1 Arbeidsvarsling inkludert manuell dirigering- utsetting av skilt/utstyr - Personskade ansatt	Skade på ansatt ved utsetting av utstyr og skilt. Skade på ansatt ved manuell dirigering.	50	Vurdere manuell dirigering ved utsetting av sikringsutstyr og skilt. Godkjente arbeidsvarslingsplaner.	EN	Før oppstart			
6.1 Arbeid i tunnel - Personskade ansatt	Fare for kontakt med strømførende kabler. Fare for påkjørsel av ansatt.	50	Entreprenøren er selv ansvarlig for å få påvist eksisterende kabler og ledninger i den grad det er nødvendig for utførelse av kontraktarbeidet. Utvise stor forsiktighet ved usikkerhet om hvor det er kabler. Godkjent arbeidsvarslingsplaner. Bruke sperremateriell som hindrer innkjøring i sperret tunnel. Håndbok R512 inngår i kontrakten og gir føringer for HMS i tunnel.	EN	Før oppstart			
7.2 Opprensning etter ras/flom/uvær - Personskade - 3.part	Arbeid med opprensning som kan skade passerende trafikk eller personskader på 3.part	50	Sette opp sikringsutstyr som hindrer 3 part å komme inn i arbeidsområdet. Vurdere å legge om veier for biltrafikk og myke trafikkanter.	EN	Før oppstart			
8.1 Rensing av fjellskjæringer - Personskade ansatt	Skade pga fallende gjenstander eller at ansatt faller under arbeid.	50	Utøve stor forsiktighet og ha godkjent utstyr for arbeid i høyden. Plassere maskiner og ansatte slik at sikkerheten ivaretas. Ingen ferdsel under området der det drives fjellrensk.	EN	Før oppstart			

8.6 Rensk av fjellskjæringer - Funn av forsager	Støte på udetonert sprengstoff	50	Ved funn må arbeid stoppes og BH kontaktes.	EN	Før oppstart	
9.2 Arbeid i høyden - Personskade - 3 part	Fallende gjenstander kan treffe 3.part	50	Sikre arbeidsstedet med sikringsmateriell. Vurdere omkjøringsveier. Etablere sikre gang- og sykkelveier forbi arbeidsområder.	EN	Før oppstart	
10.2 Kantslått - Personskade - 3.part	Gjenstander fra slåmaskin kan treffe 3.part	50	Skjerming på slåmaskin som hindrer løse gjenstander å treffe 3 part. Vurdere området visuelt der det skal kantslås før oppstart. Rydde bort steiner og løse gjenstander før kantslått starter.	EN	Før oppstart	
12.1 Arbeid som kan gi helseskadelig eksponering for støv, gass, støv eller vibrasjoner. - Personskade ansatt	Fare for at ansatte blir eksponert av for høye verdier av støv og gasser som kan gi senskader.	50	Vurdere bruk av egnet åndedrettsvern. Bruke gassmålere ved arbeid i tunnel og ved arbeid i kummer.	EN	Før oppstart	
15.6 Spregningsarbeid - Funn av forsager	Støte på udetonert sprengstoff ved boring, pigging og graving/utlasting	50	Ved funn må arbeid stoppes og BH kontaktes.	EN	Før oppstart	
16.4 Arbeid nær vann - Materiell skade utstyr/kjøretøy	Vannskade på maskin	50	Ha sikre arbeidsrutiner nær vann. Vurdere om grunnforholdene tåler belastningen til tunge maskiner.	EN	Før oppstart	
17.1 Gravearbeider - Personskade ansatt	Klemskader, ustabile masser (ras)	50	Ha en plan for nødvendig sikring ved gravearbeider. Vurdere bruk av grøftekasse. Godkjent arbeidsvarslingplan.	EN	Før oppstart	
17.6 Gravearbeider - Funn av forsager	Støte på udetonert sprengstoff ved graving/utlasting	50	Ved funn må arbeid stoppes og BH kontaktes.	EN	Før oppstart	
18.1 Arbeid i kummer - Personskade ansatt	Mangel på oksygen, farlige gasser	50	Minimum arbeide 2 personer sammen. Nødvendig sikringsutstyr.	EN	Før oppstart	
19.1 Arbeid på veg - Personskade ansatt	Fare for påkjørsel	50	Bruk av synlighetstøy. Opplæring og nødvendig sikring. Arbeidsvarslingplan.	EN	Før oppstart	
19.3 Arbeid på veg - Stømgjennomgang - overslag	Arbeid i hht strømeiers restriksjoner	50	Kabelpåvisning, visuell orientering	EN	Før oppstart	
2.4 Vinterdrift generelt - Materiell skade utstyr/kjøretøy	Fare for å skade utstyr/biler til 3 part	40	Utøve forsiktighet ved brøyting, høvling og støing. Vurdere om det skal være liten aktivitet på brøyting/støing i nærheten av skoler ved skolestart/skoleslutt.	EN	Før oppstart	
5.1 Arbeid med varme masser - asfalt - Personskade ansatt	Brannskader ved kontakt med varme masser. Fare for helseskade ved innånding av gasser fra varme masser.	30	Bruke egnet verneutstyr. Alltid ha førstehjelpsutstyr på plass og brann-gel. Sjekk beskrivelse i HMS-datablad.	EN	Før oppstart	
11.1 HMS-styring - Prosedyrer - Personskade ansatt	Mangelfull styring og oppfølging av HMS, kan gi personskader pga at instruks/prosedyrer ikke er kjent i organisasjonen. Skader pga håndholdt verktøy forekommer hyppig.	30	Gjennomgang av gjeldende prosedyrer med alle som skal jobbe på kontrakten, og god styring av internkontrollen hos EN. Dokumentere for BH at gjeldende prosedyrer er gjennomgått med ansatte på kontrakten. God oppfølging av RUH, og riktig gjennomføring og deltagelse ved sikker jobb analyse (SJA). Sikre god erfaringsoverføring/læring mellom alle aktører. Sikkert kommunikasjonsutstyr.	EN	Før oppstart	
13.1 Tining av stikkrenner - Personskade ansatt	Fall på glatt underlag. Brannskade pga varm damp	30	Opplæring i bruk av utstyret. Sikre underlag med strøsand eller benytte vernesko med pigger/brodde.	EN	Før oppstart	
15.4 Spregningsarbeid - Materiell skade utstyr/kjøretøy	Fare for skade på materiell hos EN og 3 part ved spregning	30	Sørge for evakueringsplaner og sikre mot sprut fra salver	EN	Før oppstart	
4.1 Inn-utstigning av maskiner fall - Personskade ansatt	Fall fra maskiner ved ut- og innstigning. Fall forekommer også pga uryddig-ujevnt underlag	20	Aldri hoppe ut av maskiner-biler. Holde stigtrinn fri for is og snø. Forsiktighet ved bruk av dør i sterk vind.	EN	Før oppstart	
7.4 Opprensning etter ras/flom/uvær - Materiell skade utstyr/kjøretøy	Ustabil grunn og fare for ras	20	Grunnforhold må vurderes før oppstart.	EN	Før oppstart	
8.2 Rensk av fjellskjæringer - Personskade - 3 part	Fallende gjenstander eller maskiner kan skade 3.part	20	Sette opp sikringsutstyr som hindrer 3 part å komme inn i arbeidsområdet. Vurdere å legge om veier for biltrafikk og myke trafikanter.	EN	Før oppstart	

20.2 Stengning av fjellovergang - Personskade - 3.part	Fare for 3. part innenfor bom	20	Prosedyre ved stenging av fjellovergang.	EN	Før oppstart		
14.5 Rydding av offentlig område - Smittefare	Fare for sprøytestikk og smittefarlig avfall.	10	Bruke egnet verneutstyr.	EN	Før oppstart		

---

## 8. Rutiner for avviksbehandling (endring og oppdatering av SHA-planen)

---

Endringer kan tas i byggemøter eller andre møter som er relatert til kontrakten. Endringer må referatføres og oppdateres og i tabell «Revidering av SHA-planen» på side 3 i denne planen.

Følgende endringer medfører oppdatering i SHA-plan:

- Endringer i byggherres og entreprenørens organisasjon
- Endringer i fremdriftsplanen som har betydning for sikkerheten
- Nye forhold som krever spesielle tiltak

### Entreprenørens plikter

Hovedentreprenør/sideentreprenør skal straks melde til byggherren når det avdekkes endringer som har betydning for SHA-planen i forhold til punktene over. Dersom det oppstår vesentlige endringer som gjelder risikoforhold, skal entreprenør/sideentreprenør straks melde byggherren, og framlegge konkrete forslag til risikoreducerende tiltak som bidrar til å øke sikkerheten.

Entreprenøren/sideentreprenør skal orientere sine ansatte og underentreprenører om endringer i SHA-planen.

### Byggherres plikter

Byggherren skal vurdere endringsforslagene, eventuelle drøfte forslag til løsninger før beslutning om tiltak tas.

Byggherren skal fortløpende oppdatere SHA-planen når det oppstår endringer i planforutsetningene som har betydning for arbeidstakernes liv og helse.

## Varslingsplan for samferdselsavdelingen

---

Tallene 1-4 i varslingsplanen på neste side viser i hvilken rekkefølge varslingen skal skje. Dersom byggeleder ikke når må man varsle neste ledd i varslingsplanen.

Varslingsplan må tilpasses det enkelte prosjekt. Røde bokser skal ikke fjernes.

Varslingsplanen skal gjelde for alle kritiske hendelser (skader, ulykker, nesten-ulykker og farlige forhold). Varslingsplan må henges opp på naturlige plasser, som HMS-tavler og prosjektkontor.

### **VTS**

VTS skal alltid varsles ved alvorlige ulykker. I varslingsplan er det laget to varslingslinjer til VTS. Primært skal den som oppdager hendelsen informere VTS. Byggeleder må sikre at VTS er varslet.

### **Arbeidstilsynet og politi**

Arbeidstilsynet og nærmeste politimyndighet skal alltid varsles ved alvorlige personskader eller dødsfall i forbindelse med arbeid.

<https://www.arbeidstilsynet.no/kontakt-oss/melde-ulykke/>

Selv om hendelser ikke medfører personskader bør man alltid vurdere å kontakte både politi og Arbeidstilsyn. Det kan være relevant for nevnte etater å ha kunnskap om hendelsen. Det kan også være noen som har observert hendelsen og kontakter offentlige etater.

Arbeidstilsynet skal alltid varsles ved alvorlige faresituasjoner ved bergarbeid.

### **Strømutykker:**

Ved strømutykker skal følgende skjema benyttes til DSB (Direktoratet for samfunnssikkerhet og beredskap): <https://www.dsb.no/lover/elektriske-anlegg-og-elektrisk-utstyr/artikler/elulykker-og-stromskader/>.

Alvorlige strømutykker skal i tillegg meldes per telefon til DSB på 33 41 25 00 (sentralbord) eller til DSB vakt på telefon 482 12 000.

### **YM-ulykker:**

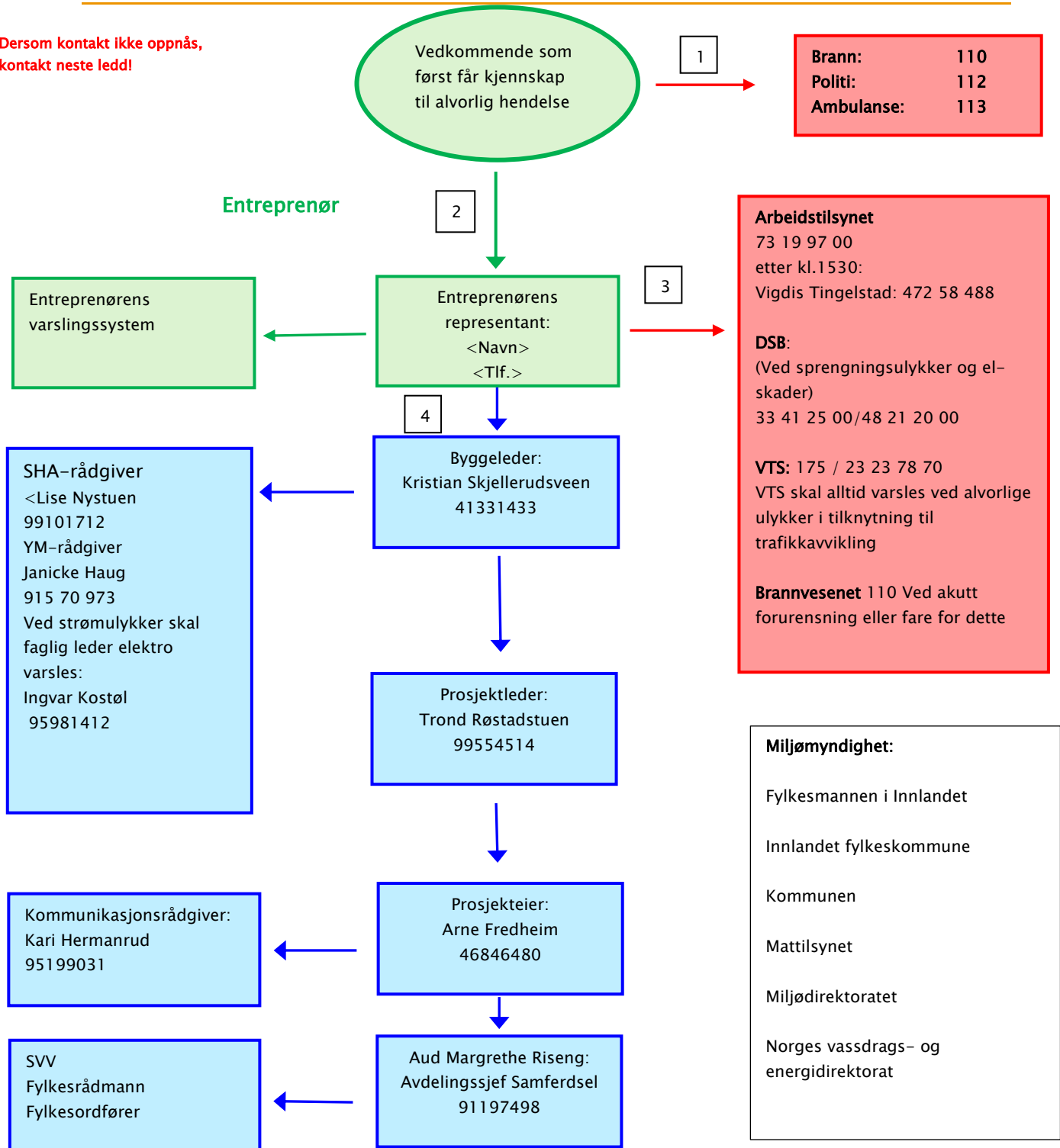
Hendelser og ulykker med kritiske eller alvorlige følger for ytre miljø (f.eks. verdifull natur, vassdrag, kulturminner) skal varsles til byggeleder og YM-rådgiver. Brannvesen varsles ved akutt forurensing til jord eller vann. Ved andre YM-ulykker sørger byggherre for å varsle aktuell miljømyndighet ut fra type hendelse/ulykke.

### **Oppfølging av K4-K5 hendelser**

Byggherre skal følge «Prosedyre Byggherrens oppfølging av kritiske hendelser».

# HMS varslingsplan

Dersom kontakt ikke oppnås,  
kontakt neste ledd!



Heltrukket rød linje: Varslingslinje til redningstjeneste, VTS og tilsynsmyndigheter.

Heltrukket grønn linje: Varslingslinje til entreprenørens egen organisasjon og byggeleder.

Heltrukket blå linje: Ordinær varslingslinje i byggherreorganisasjonen.