



2. Kommunevåpen

Logo for Sortland kommune må basere seg på byvåpenet. Det særegne ved en slik «logo» er at den ved siden av å være et profileringsselement også har en offisiell bakgrunn. Dette betyr at den må være rendyrket stilfull og følge de alminnelige heraldiske regler (heraldikk = læren om våpen).

Våpenet ble godkjent ved kongelig resolusjon 15.3.1985.

Våpenet bygger på et "Sortlandsmerke" som Sortland Vel fikk laget i 1950-årene. Det hadde en borg med port som hovedmotiv, men inneholdt også et stilisert landskap, bølger og solstråler. Merket skulle symbolisere at Sortland var porten til øyriket Vesterålen. Hovedidéen i det gamle merket er tatt vare på i våpenet ved at borgen er blitt stående omentrent uendret. Den blå bakgrunnen skal symbolisere havet.

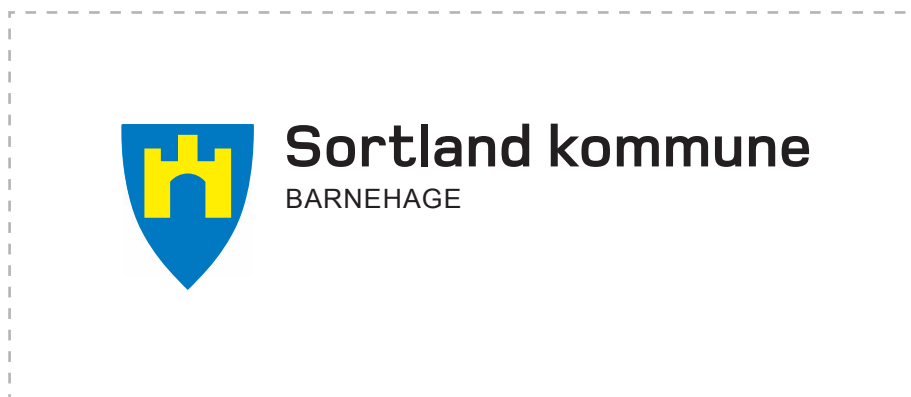
Det er viktig at man søker å overvåke bruken av kommunevåpenet slik at det ikke benyttes ukurante utgaver. Det er også viktig at man ikke benytter elementer (f.eks. borgen) løsrevet fra byvåpenet.

Vertikal logo



“Usynlig ramme” for logo.
1,5 cm luft mellom logo og ramme.
Det skal ikke forekomme andre elementer
(skrift o.l.) innenfor denne rammen

Horisontal logo



5. Logo

Logoen består av symbol og logotype (skrift).
Forholdene mellom elementene er konstant.
Det vil si at det ikke er anledning til å forandre
forholdet eller posisjonene mellom symbol
og logotype.

Utfra praktiske plasshensyn kan logoen settes
opp både horisontalt og vertikalt

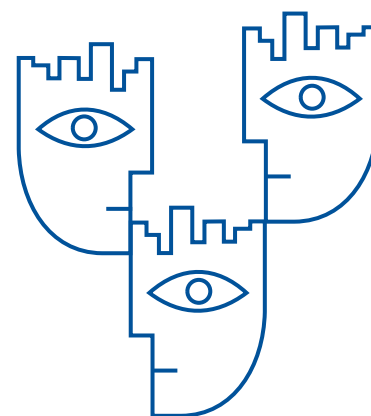
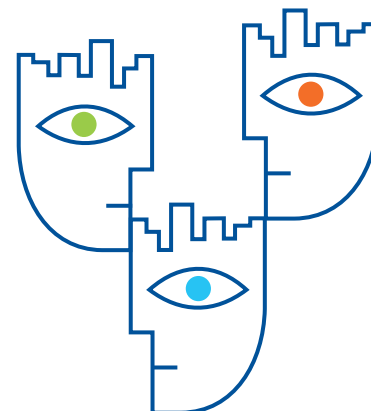
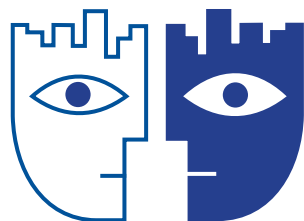
Skriftsnitt logotype: **Foundry Monoline Bold**
Skriftsnitt støtteenhet: **Arial Regular**

Logo

Enkelte ganger ser man at det er nødvendig å bruke avdeling/enhet i stort, med "Sortland kommune" som undertittel.



6. Dekorelement/farger



Blåbylogoen skal fungere som et dekorelement i Sortland kommunes profil. Blåbylogoen er en viktig del av den grafisk profilen, men den skal ikke "konkurrere" med byvåpenet. Heller tilføre profilen et grafisk element som skal assosiere byen Sortland.

Kommunevåpenet skal assosiere Sortland kommune som geografisk område, organisasjon og lokal myndighet. Blåbylogoen skal assosiere byen og stedet Sortland.

Blåbylogoen har sitt eget profilprogram. Se egen blåbymanual for bruk av blåbyelementer. Blåbylogoen skal være en del av profilen i alt presentasjonsmaterieill, annonser, markedsføring, trykksaker, gaveartikler, oversendelsesbrev etc

I saksfremstillinger (politisk behandling) og vedtak (særutskrift, enkeltvedtak, møtebøkes etc) skal blåbylogoen holdes utenfor.

Blåbylogoen kan brukes i følgende varianter:

- Blått hode med kontrastfarget øye
- To hoder, outline og fylt
- Piktogram med fargede øyne (ett eller alle)
- Piktogram blå
- Piktogram vannmerke (6 % blå)
- Negativ (hvit på blå bakgrunn)

● Pantone 166

● Pantone 2925

● Pantone 390

● Pantone 287

12. Bildekor

Byvåpen og blåbylogo
vist på bil

