



KONKURRANSEGRUNNLAG

Bilag 1 KRAVSPESIFIKASJON

Konkurranse med forhandling
etter forskriftens del I og III

for anskaffelse av
Helsemøbler til Rokilde omsorgssenter

Bilag 1.1

Generelle krav til møbler og inventar

Kravspesifikasjonen for innkjøpet består av følgende dokumenter:

- **Bilag 1.1. Generelle krav til møbler og inventar** (denne)
- **Bilag 1.2. Kravspesifikasjon/tilbudsskjema**
- **Bilag 1.3. Visuell beskrivelse**

- **Bilag 1.4. Skjemategninger**
 - 1.4.1 Prinsippskisse vegghyller boenheter Hy-01
 - 1.4.2 Prinsippskisse veggskap toalett VS-01
 - 1.4.3 Prinsippskisse veggreol Re-05

- **Bilag 1.5. Møbleringsplaner**
 - 1.5.1 Plan U Møblering
 - 1.5.2 Plan 01 Møblering
 - 1.5.3 Plan 02 Møblering
 - 1.5.4 Plan 03 Møblering
 - 1.5.5 Plan 04 Møblering
 - 1.5.6 Plan 05 Møblering

- **Bilag 1.6. Eksempel Produktark**
- **Bilag 1.7. Illustrasjon av interiørets designkonsept**
- **Bilag 1.8. Standard kontraktsvilkår for etiske krav i offentlige anskaffelser**

- Konkurransesgrunnlaget
- Bilag 1.9. Standard kontraktsvilkår varer

Generelle krav til møbler og inventar

Det forutsettes at valgt leverandør tar en gjennomgang på bygget med byggherre eller arkitekt før bestilling av møblene. Tilbyder har et overordnet ansvar for å kontrollere mål opp mot sine tilbudte produkter, før bestilling. Der det ikke er mulig med plassering iht. angitt plassering/tegning, må dette avklares med interiørarkitekt i hvert enkelt tilfelle. Alle møbler tilbudte møbler skal være tilpasset institusjonsbruk m.h.t hard bruk/slitasje, klemsikring, giftstoffer og renhold.

Alle deler til fast innredning og/eller møbler kontrolleres av tilbyder slik at mål og størrelser gjør det mulig å ta deler og møbler inn i bygget uten ekstraordinære tiltak.

Møbler skal ha en minimums garantitid mot fabrikkfeil på 5 år. Garanti oppgis i egen kolonne i tilbudsskjema Bilag 1.2

Møbler:

Det stilles krav til at rør-ender skal være lukket eller kapslet, kanter skal være uten grader, og være avrundet eller faset, ingen skjær- eller klemfare ved innstilling, justering eller sammenslåing.

Der møbler ikke er beskrevet med sokkel skal avstand/benhøyde være tilstrekkelig høy til lett renhold under møbelet. Min. 100 mm.

Bordflater skal ha lavreflekterende overfalte, samt tåle renhold med bakteriedrepende vaskemidler.

Det skal være lett å rengjøre under og rundt produktene.

Det skal i størst mulig grad være mulig å skifte ut deler dersom de går i stykker.

Møblene skal være robuste, stødige, tåle høy vekt og ubalanse fra brukerne.

Tekstiler og fyll i stoppede møbler:

De tilbudte produktene

- ✓ skal ikke bestå av materialer med et innhold av halogenererte flammehemmere som overstiger 0,1 vekt % av materialet, eller andre helseskadelige stoffer.
- ✓ skal ha en slitestyrke – Martindaletest, på minimum 50.000 til offentlig miljø/hard bruk, i henhold til standarden: EN ISO 12947-2
- ✓ skal ha en pilling på minimum 4 i henhold til standarden: EN ISO 12947-2.
- ✓ skal ha en lysekthet på minimum 5 i henhold til standarden: EN ISO-105 B02:1999.
- ✓ skal ha en gniekthet (tørr) på minimum 4 i henhold til standarden: EN-ISO 105x12, og gniekthet (våt) på minimum 3 i henhold til: EN-ISO 105x12.

I felles areal er det behov for tekstiler med høye og spesifikke bruks- og renholds krav.

Ønsket tekstil skal ha urinduk integrert i teksten, som gjør den 100% vanntett.

Den skal kunne rengjøres med bakteriedrepende rengjøringsmidler som klorin, uten å måtte ta av møbelstoffet. Det skal være flammehemmede.

Det er vist til et bestemt referanseprodukt for å kunne gi en tilstrekkelig beskrivelse av de egenskaper som etterspørres for tekstilene. Referansetekstilene viser også det fargespekter som må bør foreligge for å kunne oppfylle en helhetlig fargesetting i samspill med andre møbler og øvrig fargesetting i bygget.

Referanseproduktet er ment som en veileder slik at det også kan tilbys tilsvarende produkter. *Ref: Forskrift om offentlige anskaffelser § 15-1.4*

Alle tekstilfarger er også oppgitt i tilnærmet NCS-fargekoder for å gi tilbyder innsikt/referanser i hvilke farger som etterspørres. Det det tilbys tilsvarende møbeltekstiler, må disse svare til denne fargepaletten.

Referanseprodukt:

Camira. The halycon Collection

<http://www.camirafabrics.com/healthcare>

I Bilag 1.2. Mengdeskjema er det oppgitt mønstertype og fargekode på teksten.

I The Halycon Collection fra Camira er det følgende mønster typer som ønskes.

Blossom – organisk mønster lik grener med knopper.

Linden – ikke mønster. Svært fin struktur, melert med to fargetoner.

Cedar - ikke mønster. Fin struktur, melert med to fargetoner.

Poplar - ikke mønster. Fin struktur, ensfarget.

Fargepalett:

Produktene skal ha en gjennomgående og helhetlig material- og fargepalett som er tilpasset byggets arkitektoniske utforming og samstemme med øvrige bygningsmessige komponenter som fast innredning, dører, gulv vegger, gardiner etc. Produkter hvor det er eksempelvis beskrevet høytrykkslaminat eik skal tilbys i mest mulig lik utførelse, slik at vi ikke får en blanding av for eksempel lys eik og mørk eik. Der det er beskrevet en beis eller lakk-farge, skal alle møbler beskrevet i den bestemte fargen ha lik NCS-kode.

Tilbudte produkter skal kunne tilbys i farger som tilsvarer oppsatte palett.

I tråd med fargekonseptet er det følgende farger som ønskes:

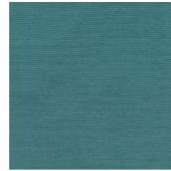
Fargepalett tekstiler



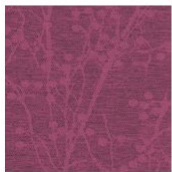
≈ NCS S 4050-G60Y



≈ NCS S 5020-B50G



≈ NCS S 5010-Y10R



≈ NCS S 4050-R30B



≈ NCS S 6030-R80B



Fargepalett beisede/ lakkerte møbler



NCS S 6030-R90B



NCS S 5030-R40B



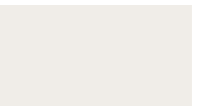
NCS S 5030-B30G



NCS S 3040-G90Y



NCS S 4050-G90Y



Hvit

Fargepalett polyuretan



≈ NCS S 3010-Y20R

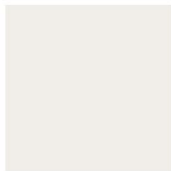


≈ NCS S 2010-Y10R

Fargepalett tre/ høytrykkslaminat



Eik



Hvit

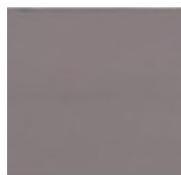
Fargepalett møbler utendørs/ paviljong



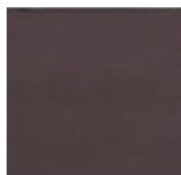
Naturrotting



Eik

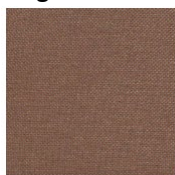


≈ NCS S 3502-Y



≈ NCS S 8500-N

Farge tekstil utendørs/ paviljong



Rustrød

Opsjoner

Hvilestol m/motorløft LS-01 skal prises som opsjon. Dersom opsjon ikke blir benyttet skal disse stolene erstattes med Hvilestol u/motorløft LS-02. Fotskammel Pu-02 Skal prises som opsjon. Denne utgår i sin helhet dersom opsjon ikke benyttes.

ETISKE KRAV

Våre Leverandører og Avtalepartnere skal respektere grunnleggende krav til menneskerettigheter, arbeidstakerrettigheter og miljø. Varer som leveres til Kristiansund kommune skal være fremstilt under forhold som er forenlige med kravene angitt nedenfor. Kravene bygger på sentrale FN-konvensjoner, ILO-konvensjoner og nasjonal arbeidslovgivning på produksjonsstedet. I henhold til FNs veiledende prinsipper for næringsliv og menneskerettigheter (UN GP) har selskaper et selvstendig ansvar for å respektere de internasjonalt anerkjente menneskerettighetene og ILOs kjernekonvensjoner (prinsipp 12). Dette gjelder også for offentlige virksomheter i deres anskaffelser (prinsipp 6)¹.

Se for øvrig Bilag 1.8 Standard kontraktvilkår for etiske krav i offentlige anskaffelser som vil bli lagt til grunn ved kontraktinngåelse