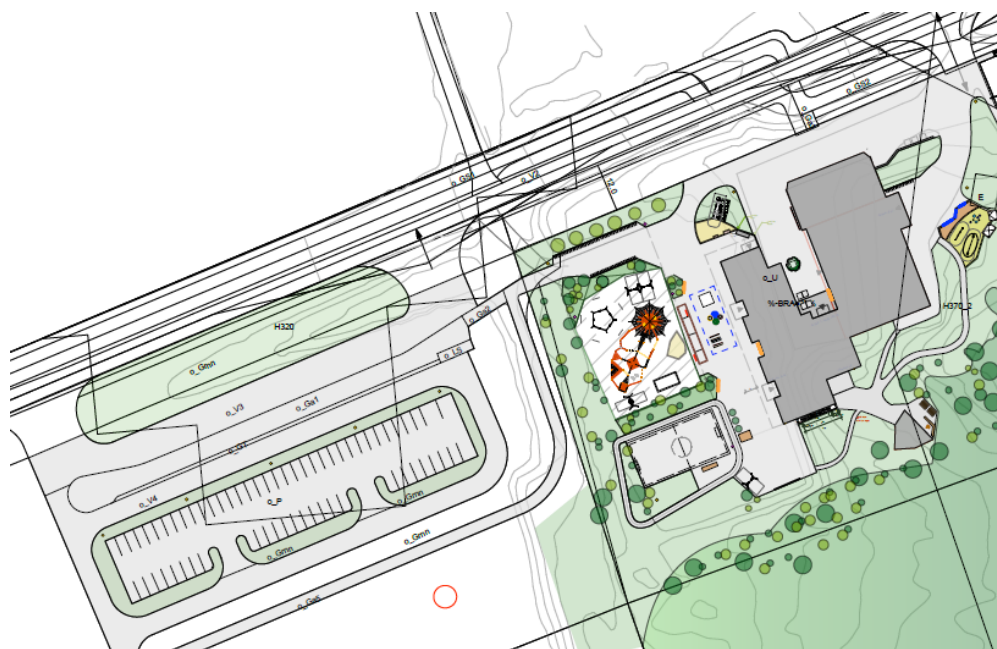




SHA PLAN

1-00397 Jendem skole - Parkering og forlengelse av gangveg



00	SHA plan	2019-05-02	HR	TR
Rev:	Beskrivelse:	Dato:	Utarbeidet:	Verifisert:

1 INNHOLD

1	INNHOLD	2
1	INNLEDNING	3
1.1	FORMÅL	3
1.2	MÅL	3
1.3	BEKJENTGJØRING OG IMPLEMENTERING	3
1.4	OPPDATERING	4
2	PROSJEKTORGANISERING	4
2.1	PROSJEKTBSKRIVELSE	4
2.2	PROSJEKTORGANISERING	4
2.3	REPRESENTANTER.....	5
3	SAMORDNING	6
3.1	FORHÅNDSMELDING	6
3.2	OVERSIKT OVER VIRKSOMHETER OG ARBEIDSTAKERE PÅ BYGGE OG ANLEGGSPLASSEN	7
4	FRAMDRIFTSPLAN	7
5	DOKUMENTASJON FOR FREMTIDIGE ARBEIDER	8
6	AVVIKSBEHANDLING	8
7	RISIKOVURDERING	9
7.1	SIKKER-JOBB-ANALYSE (SJA).....	9
7.2	RISIKOANALYSE	9

1 INNLEDNING

1.1 FORMÅL

Byggherre skal sørge for at hensynet til sikkerhet, helse og arbeidsmiljø blir ivaretatt under bygge- og anleggsarbeider, jfr. Krav i forskrift om sikkerhet, helse og arbeidsmiljø på bygge og anleggsplasser (Byggherreforskriften).

XPRO AS har på oppdrag fra Fræna kommune utarbeidet denne SHA planen for å ivareta hensynet til sikkerhet, helse og arbeidsmiljø under anleggsarbeidet for opparbeidelse av parkeringsområdet og forlengelse av gangveg ved Jendem skole.

Formålet med planen er å videreføre de risikoforhold som er avdekket under planlegging og prosjektering, over i utførelsesfasen av prosjektet for å kunne ivareta risikoforhold.

1.2 MÅL

Byggherre har som målsetting å gjennomføre alle arbeider i prosjektet med høyt fokus i alle ledd på sikkerhet slik at det ikke oppstår skade på personell. Høyt fokus på helse for å minimere omfanget av helseskadelige effekter påført av arbeidssituasjonen og høyt fokus arbeidsmiljøfaktorer som kan medføre uønsket stress og på trivsel og mellommenneskelige relasjoner.

1.3 BEKJENTGJØRING OG IMPLEMENTERING

Planen skal være lett tilgjengelig, og gjøres kjent for alle på arbeidsplassen.

SHA-planen beskriver byggherrens SHA-arbeid i prosjektet. SHA-planen benyttes av byggherren og samtlige kontraktpartnere. Hver enkelt kontraktpartner har, i tillegg til denne planen, et særskilt ansvar for sin virksomhetsspesifikke internkontroll, inkludert risikovurdering som gjelder i forbindelse med prosjektet.

SHA planen skal oppdateres fortløpende gjennom prosjektet dersom det oppstår endringer som har betydning for sikkerhet, helse og arbeidsmiljø.

SHA koordinator prosjektering er ansvarlig for å utarbeide SHA planen i prosjekteringsfasen i samarbeid med prosjekteringsgruppen. SHA koordinator er ansvarlig for at planen videreføres og implementeres i HMS-system til de ulike virksomheter.

Entreprenøren skal oppbevare planen på byggeplassen.

Den enkelte entreprenør er selv ansvarlig for å gjennomgå planen med sine ansatte og å sette seg inn i gjeldende SHA-prosedyrer.

Entreprenøren informerer om planens innhold på informasjonsmøter med entreprenørens ansatte og underentreprenører, leverandører og andre som skal arbeide i området. Alle som arbeider på anlegget skal ha deltatt på et slikt informasjonsmøte før de starter å arbeide på området.

1.4 OPPDATERING

Ved endringer er det SHA koordinator utførelse (KU) som er ansvarlig for å oppdatere planen og bekjentgjøre endringene.

2 PROSJEKTORGANISERING

2.1 PROSJEKTBEKRIVELSE

Fræna kommune skal opparbeide parkeringsområde for skolens bruk og behov og etablere påstigningsområde for elever som kommer med bil eller buss. I tillegg skal gangvegen nord og øst for skolen opp til eks. gangveg ved barnehage i øst forlenges. Arbeidet skal utføres høsten 2019.

Det er ingen direkte berørte naboer til prosjektet, men vest for parkeringsområdet er det et lagerområde.

2.2 PROSJEKTORGANISERING

Arbeidet med sikkerhet, helse og arbeidsmiljø skal koordineres som følge av at det er flere virksomheter involvert samtidig og/eller etter hverandre. Byggherren har utpekt følgende organisasjon til å ivareta sikkerhet, helse og arbeidsmiljø på anlegget:

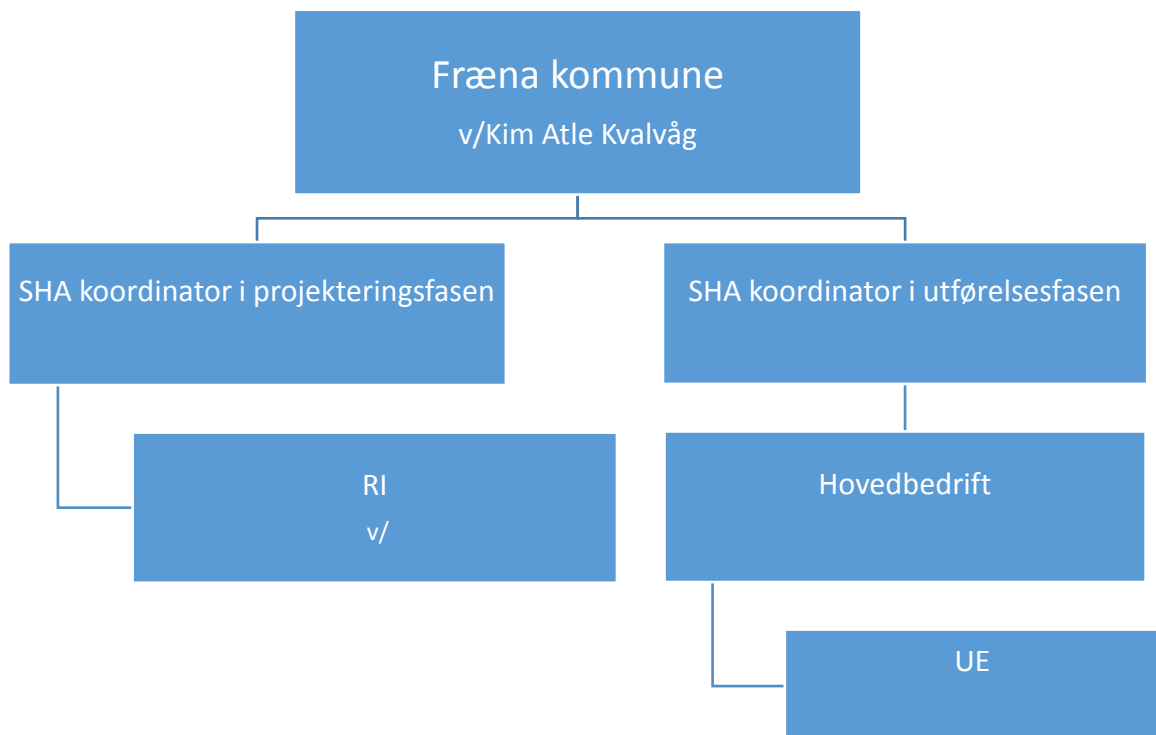
Byggherre:	Fræna kommune
Byggherrens representant:	Ikke bestemt
Koordinator prosjekteringsfase:	Ikke bestemt
Koordinator utførelsesfase:	Ikke bestemt

Entreprenøren med sine evt. underentreprenører har hovedansvaret for drift av anlegget, og vil inneha rollen som hovedbedrift.

I henhold til BHF skal byggherrens representant inngå skriftlig avtale med koordinatorene.

2.3 REPRESENTANTER

Organisasjonskart SHA for prosjektet:



3 SAMORDNING

Byggherre skal sikre at det opprettes kontakt mellom entreprenør/hovedbedrift og nærmeste naboer/andre som blir berørt av prosjektet.

Hovedbedrift er ansvarlig for å samordne entreprenørene på anlegget. Denne samordningen gjelder følgende aktiviteter:

- Felles vernerunder
- Felles risikovurderinger / sikker jobb analyser der aktiviteter sammenfaller
- Felles beredskap / beredskapsplan for anlegget
- Registreringsrutiner for avvik
- Oversiktslister i henhold til BHF § 15
- Felles stoffkartotek for hele byggeplassen
- Tilrettelagt vernetjeneste for alle
- Felles forståelse for rapportering hos alle verneombud
- Verneombudene har hele bygg- og anleggsplassen som verneområde
- Kontroll på oppstilling og sertifisering/kontroll av teknisk utstyr

Spesielt gjelder at hovedbedriften har ansvaret for at logistikken og fremdriften er gjennomtenkt, slik at arbeider fra en aktør ikke setter en annen aktørs arbeidere i fare.

I henhold til BHF § 11 skal det stilles krav om at virksomheter skal drive et systematisk Internkontrollarbeid. Dette innebærer blant annet at virksomhetenes medarbeidere har lønn- og arbeidsforhold innenfor det norske lovverket.

3.1 FORHÅNSMELDING

Byggherre er ansvarlig iht. BHF §10 å melde fra til Arbeidstilsynet om midlertidig arbeidsplass dersom arbeidets varighet overstiger 30 dager, eller forventet arbeidsmengde overstiger 500 dagsverk.

Byggherre skal senest 1 uke før byggestart sørge for at det blir sendt inn forhåndsmelding om arbeidene til lokalt Arbeidstilsyn. Forhåndsmeldingen skal henge på et synlig sted på arbeidsplassen. Meldingen skal inneholde en oversikt over virksomheter som er engasjert på meldetidspunktet.

3.2 OVERSIKT OVER VIRKSOMHETER OG ARBEIDSTAKERE PÅ BYGGE OG ANLEGGSPLASSEN

Hovedbedrift skal sørge for at det til enhver tid er en oppdatert oversikt iht. Arbeidstilsynets skjema 504 (<http://www.arbeidstilsynet.no/skjema.html?tid=78140>) over virksomheter som er på anlegget.

Hovedbedrift skal også føre oversiktslister, elektronisk, over alle som utfører arbeid på bygge- eller anleggsplassen. Oversiktslister skal føres og kontrolleres daglig og inneholde opplysninger iht. BHF §15.

Listene skal være tilgjengelig for arbeidsgiver, verneombud og arbeidstilsynet og oppbevares i minimum 6 måneder etter at bygge- og anleggsarbeidene er avsluttet.

Alle som utfører arbeid på bygge- og anleggsplassen skal ha HMS-kort. HMS-kortet skal bæres synlig og på oppfordring vises til SHA-koordinator, tillitsvalgt, verneombud og Arbeidstilsynet.

4 FRAMDRIFTSPLAN

Det skal ved utarbeidelse av fremdriftsplan tas hensyn til de enkelte arbeidsoperasjoners tidsbehov slik at arbeider ikke forseres i en slik utstrekning at det vil kunne oppstå fare for sikkerhet, helse eller arbeidsmiljø. Det må videre avsettes nok tid mellom de forskjellige operasjoner slik at fukt kan tørke ut, skadelige gasser unnslippe og materialer får stabilisert seg.

Det må også vurderes øvrige aktørers sikkerhet slik at spesielt helseskadelige aktiviteter ikke planlegges utført parallelt med andre aktiviteter.

I fremdriftsplanen skal det innarbeides og særskilt markeres: SJA/kritiske aktiviteter/farlige arbeider/behandling av forurensede masser (graving)/vernerunder/SHA-møter.

Fremdriftsplan arkiveres og henges opp på byggeplassens oppslagstavle. Den må oppdateres når det skjer endringer. Informasjon om endringer gjøres senest i neste SHA-/byggemøte, samt ved oppslag.

5 DOKUMENTASJON FOR FREMTIDIGE ARBEIDER

Byggherren skal sørge for at det utarbeides dokumentasjon for bygningen eller anlegget om de forhold som kan ha betydning for sikkerhet, helse og arbeidsmiljø ved fremtidige arbeider. Dokumentasjonen skal beskrive bygget eller anleggets konstruksjon og utforming, samt de byggeprodukter som er brukt. Beskrivelsen skal være i det omfang som er nødvendig for å ivareta sikkerhet, helse og arbeidsmiljø ved drift, vedlikehold, endring og riving.

Dette punktet blir ivaretatt ved at virksomhetene som skal utføre arbeider ved prosjektet gjennom kontrakten er pliktig til å utarbeide FDV-dokumentasjon iht. sine leveranser. Denne dokumentasjonen blir overlevert byggherre, som viderefører dokumentasjonen inn i sin organisasjon for videreføring til drift og vedlikehold.

6 AVVIKSBEHANDLING

Hovedbedrift skal utarbeide et felles system for avviksbehandling i prosjektet.

Det kreves at alle ulykker, nestenulykker og all skade skal meldes/rapporteres til Hovedbedrift/Koordinator for utførelse (KU). Det er den ansattes plikt å rapportere alle uønskede forhold til nærmeste overordnet, som igjen skal rapportere videre.

Alle ledere skal presisere prosedyren for rapportering av avvik og uønskede hendelser slik at samtlige er i stand til å oppdage, melde og behandle nevnte forhold.

Avvik som avdekkes uavhengig av SHA-runder, skal meldes KU/hovedbedrift omgående, dog senest ved første påfølgende SHA-møte. Avvik skal nedfelles skriftlig og årsak utredes. Korrigerende og forebyggende tiltak beskrives og det kvitteres / registreres at tiltak er iverksatt. Denne rapportering fritar ikke hovedbedrift fra øvrig lovpålagt rapportering til arbeidstilsynet eller annen myndighet.

Uønskede hendelser skal tas opp i første påfølgende SHA-møte.

Den enkelte virksomhet kan benytte sine egne skjemaer for rapportering, men rutinene må samstemmes med krav som hovedbedrift stiller for dette prosjektet.

7 RISIKOVURDERING

7.1 SIKKER-JOBB-ANALYSE (SJA)

En SJA skal identifisere risiko knyttet til sikkerhet, helse og arbeidsmiljø i forbindelse med konkrete arbeidsoppgaver eller aktiviteter. Det skal legges vekt på å finne tiltak som reduserer sannsynligheten for at noe skal gå galt. Dersom dette ikke er mulig eller tilstrekkelig, må en finne tiltak som reduserer konsekvensen dersom noe likevel skulle skje. En SJA skal allikevel alltid gjennomføres ved:

- Nye og ukjente arbeidsoppgaver og arbeidsoppgaver som gjøres sjelden
- Arbeidsoppgaver med høyt risikopotensiale
- Kompliserte løfteoperasjoner og monteringsarbeider
- Arbeid med spesielt farlige kjemikalier

Det er entreprenørens ansvar å gjennomføre en SJA hvor dette er påkrevet. Til SJA-møtene er det viktig å ta med seg alt man har av grunnlagsmateriale (tegninger, arbeidsprosedyrer og andre spesifikasjoner) slik at man har tilstrekkelig kunnskap om oppgaven man skal planlegge. Det er en forutsetning at alle involverte deltar i en SJA. Det er de som skal utføre jobben som har best kunnskap og forutsetninger for å gjøre en god analyse. Alle som har vært med på en SJA skal signere rapporten som lages for å dokumentere jobben som er gjort.

7.2 RISIKOANALYSE

I prosjekteringsfasen av prosjektet er det identifisert en del risikoforhold knyttet til prosjektet som er angitt i matrisen på neste side.

For å kunne klassifisere en aktivitet i forhold til risikopotensialet i aktiviteten, må det angis akseptkriterier for å klargjøre hva som kan «aksepteres» av risiko i prosjektet.

Definisjon av risiko er angitt som konsekvensen av hendelsen * sannsynligheten for konsekvensen.

Konsekvensen er delt i 3 områder:

1. Mindre skader / ingen fravær
2. Medisinsk behandling / fravær fra arbeid
3. Dødsfall eller alvorlig personskade

Sannsynlighet / frekvens er delt opp i:

1. Svært sjelden, konsekvensen inntreffer årlig.
2. Mulig, konsekvensen inntreffer hver 2-4 måneder.
3. Sannsynlig, konsekvensen inntreffer oftere enn hver 14. dag.

Matrisen under er satt opp for å kunne vurdere kritikaliteten av aktiviteten:

Sannsynlighet Konsekvens	1 Svært sjelden > Årlig	2 Mulig Hver 4-8 mnd.	3 Ofte Hver 14.dag
1 Mindre skader / ingen fravær	1	2	3
2 Medisinsk behandling / fravær	2	4	6
3 Dødsfall eller alvorlig personskade	3	6	9

RØD: Det er ikke iverksatt tilstrekkelig med tiltak til at aktiviteten kan utføres.

GUL: Flere tiltak skal iverksettes innenfor rimelighetens grenser.

GRØNN: Det er iverksatt tilstrekkelig med tiltak til at aktiviteten kan utføres.

Følgende risikoanalyse foreligger for prosjektet:

	Faretype / beskrivelse av risikoforhold:	Risikonivå			Tiltak	Ansv.	Frist	Res. risiko			Utført dato	Sign
		S	K	R				S	K	R		
1	Arbeid nær installasjoner i grunnen. - <i>Aktuelt</i>	1	3	3	- Peile for elektriske kabler -Ledningskart - Beredskapsplan	Entr.	Før oppstart.	1	2	2		
2	Arbeid nær høyspentledninger og elektriske installasjoner. - <i>Aktuelt</i>	1	3	3	- Peile for elektriske kabler -Ledningskart - Beredskapsplan	Entr.	Før oppstart.	1	2	2		
3	Arbeid på steder med passerende trafikk. - <i>Trafikken i området er forholdsvis liten med lav hastighet.</i>	1	2	2	-Anleggsområdet blir sperret av. -Beredskapsplan	Entr.	Før oppstart.	1	1	1		
4	Arbeid hvor arbeidstakere kan bli utsatt for ras eller synke i gjørme. - <i>Skjæringer</i>	1	3	3	- Påse at områder sikres. - Beredskapsplan	Entr.	Før oppstart.	1	2	2		
5	Arbeid som innebærer bruk av sprengstoff. - <i>Sprengningsarbeid</i>	2	3	6	- Sikring -Varsling - Beredskapsplan	Entr.	Før oppstart.	1	2	2		
6	Arbeid i sjakter, underjordisk masseforflytning og arbeid i tunneler. - <i>Ikke aktuelt</i>											
7	Arbeid som innebærer fare for drukning. - <i>Ikke aktuelt</i>				-							
8	Arbeid i senkekasser der luften er komprimert. - <i>Ikke aktuelt</i>											
9	Arbeid som innebærer bruk av dykkerutstyr. - <i>Dykking og arbeider i sjø</i>											

10	Arbeid som innebærer at personer kan bli skadet ved fall eller av fallende gjenstander. - <i>Løft av materiell og utstyr</i>	1	3	3	- Beredskapsplan - SJA - Riktig/godkjent utstyr	Entr.	Før oppstart.	1	2	2		
11	Arbeid som innebærer riving av bærende konstruksjoner - <i>Ikke aktuelt</i>											
12	Arbeid med montering og demontering av tunge elementer - <i>Løft av materiell og utstyr</i>	1	3	3	- Beredskapsplan - SJA - Riktig/godkjent utstyr	Entr.	Før oppstart.	1	2	2		
13	Arbeid som innebærer fare for helseskadelig eksponering for støv, gass, støy eller vibrasjoner - <i>Sprengningsarbeider</i>	1	3	3		Entr.	Før oppstart.	1	2	2		
14	Arbeid som utsetter personer for kjemiske eller biologiske stoffer som kan medføre en belastning for sikkerhet, helse og arbeidsmiljø, eller som innebærer et lov- eller forskriftsfestet krav til helsekontroll - <i>Ikke aktuelt</i>											
15	Arbeid med ioniserende stråling som krever at det utpekes kontrollerte eller overvåkede soner - <i>Ikke aktuelt</i>											
16	Arbeid som innebærer brann- og eksplosjonsfare - <i>Oppbevaring av sprengstoff</i>	1	3	3		Entr.	Før oppstart.	1	2	2		