

| | | |
|-----------|---------------------------|---------------|
| Prosjekt: | HOV OMSORGSBOLIGER | |
| Utg. Nr | Dato | Utarbeidet av |
| 01 | 23.01.19 – Hov Vest | BFO |
| | | |

Risiko etter utført risikoreducerende tiltak

| Nr. | Aktivitet/arbeidsoperasjoner (farekilder) m/stedsangivelse | Uønsket hendelse | Mulige årsaker | Risiko | | | Forslag til risikoreducerende tiltak | Ansvar oppfølging | Risiko etter utført risikoreducerende tiltak | | | Status | Kommentarer |
|-----------------------------------------------------|------------------------------------------------------------|--------------------------------------------------------------------------------------------------------|-------------------------------------------------------------------------|--------|---|----|----------------------------------------------------------------------------------------------------------------------------------------------------------------------------------------------------------------------------------------------------------------------------|-------------------|----------------------------------------------|---|---|--------|-------------|
| | | | | S | K | R | | | S | K | R | | |
| 0 Barnehage i drift – ved Hov Øst / Hov Alle | | | | | | | | | | | | | |
| 0A | Arbeid på steder med passerende trafikk | Anleggstrafikk fra Hov Alle inn Harald Hårfagres vei. Smal vei. Påkjørsel. Personskade. Dødsfall. | Manglende rutiner. Rutiner ikke fulgt. | 3 | 4 | 12 | Vakt, følgemann, skilting. Begrense transport ved levering og henting av barn. | Totalentreprenør | | | | | |
| 0B | Arbeid på steder med passerende trafikk | Barn kan komme inn på anleggsområdet. Fall, påkjørsel, fallende gjenstander. Personskade. Dødsfall | Manglende rutiner. Rutiner ikke fulgt. | 3 | 4 | 12 | Gjerde med port og adgangskontroll. Låsing av porter. | Totalentreprenør | | | | | |
| 0C | Arbeid på steder med passerende trafikk | Kollisjoner og trafikkskader som følge av økt trafikk i Hov Alle. Alvorlig personskade. Dødsfall. | Manglende rutiner. Rutiner ikke fulgt. | 2 | 4 | 8 | Skilting. Etablere egne gangsoner. Frie siktlinjer. | Totalentreprenør | | | | | |
| Arbeid nær installasjoner i grunnen | | | | | | | | | | | | | |
| 1A | Graving av groper eller grøfter | Fall i grop/grøft Personskade | Manglende sikring av grøfter og groper, ikke fulgt opplæring og rutiner | 4 | 3 | 12 | Gjenfylling eller sikring etter endt arbeider. Groper og grøfter skal aldri stå åpne uten tilsyn. Det benyttes gjerde rundt hull som ikke er gjenfylte, med mindre de er under kontinuerlig overvåkning /vakthold. Følg rutiner og sørg for opplæring, sikker jobb analyse | Totalentreprenør | 1 | 3 | 3 | | |
| 1B | Ferdsel i gravde groper eller grøfter | Ras/kollaps av grop eller grøft med mannskap i, som følge av bratt graveskråning Personskade. Dødsfall | For bratt graveskråning, manglende avstiving | 4 | 4 | 16 | Det benyttes godkjente firmaer for alt arbeid i grunnen. Avstiving eller tilstrekkelig graveskråning dersom personer skal ferdes i groper eller grøfter. Dersom ikke krav til grøfteskråning kan opprettholdes, skal det benyttes grøftekasser, sikker jobb analyse | Totalentreprenør | 1 | 4 | 4 | | |
| 1C | Kontakt med strømførende kabler | Elektriske støt, potensiell dødsfall | Ikke oversikt over eksisterende kabler | 3 | 4 | 12 | Entreprenør besørger kabelpåvisning i forkant av gravearbeider. Kabler markeres på riggplan, sikker jobb analyse | Totalentreprenør | 2 | 4 | 8 | | |

| Nr. | Aktivitet/arbeidsoperasjoner (farekilder) m/stedsangivelse | Uønsket hendelse | Mulige årsaker | S | K | R | Forslag til risikoreducerende tiltak | Ansvar oppfølging | S | K | R | Status | Kommentarer |
|----------|-------------------------------------------------------------------------------|--------------------------------------------------------------------------------------------------------------------------------------------------------------|--------------------------------------------------------------------------------------------------------|---|---|----|----------------------------------------------------------------------------------------------------------------------------------------------------------------------|-------------------|---|---|---|--------|-------------|
| 1D | Brudd på vannforsyning og avløp- og overvannsledning | Smittefare for personer og matrielle skader | Ikke oversikt over eksisterende vann- og avløpsledninger | 3 | 2 | 6 | Entreprenør lokaliserer vann, avløp- og overvannsledninger i forkant av gravearbeider. Ledningene markeres på riggplan, sikker jobb analyse | Totalentreprenør | 2 | 2 | 8 | | |
| 2 | Arbeid nær høyspentledninger og elektriske installasjoner | | | | | | | | | | | | |
| 2A | Kontakt med strømførende kabler | Feil på provisorisk byggestrøm/riggstrøm som kan føre til brann, elektrisk støt, mørklegge byggeplass ved kritiske arbeidsoperasjoner. Personskade. Dødsfall | Ikke fulgt opplæring og rutiner | 3 | 4 | 12 | Sørg for at strømførende kabler blir merket og beskyttet der det er aktivitet, sørg for opplæring og følg rutiner, sikker jobb analyse | Totalentreprenør | 2 | 4 | 8 | | |
| 2B | Feil på kabler i grøft, utendørskabler, elektriske anlegg og elektrisk utstyr | Feil kan føre til brann, elektrisk støt, mørklegge byggeplass ved kritiske arbeidsoperasjoner. Personskade. | Ikke fulgt opplæring og rutiner, dårlig merking | 3 | 4 | 12 | Sørg for at strømførende kabler blir merket og beskyttet der det er aktivitet, sørg for opplæring, følg rutiner og kontroll av elektrisk utstyr, sikker jobb analyse | Totalentreprenør | 2 | 4 | 8 | | |
| 2C | Brudd E-verkskabler, tele, data, fiber | Driftsavbrudd | Ikke fulgt opplæring og rutiner, dårlig merking | 3 | 1 | 3 | Sørg for at kablene blir merket og beskyttet der det er aktivitet, sørg for opplæring, følg rutiner og kontroll av elektrisk utstyr | Totalentreprenør | 2 | 1 | 2 | | |
| 2D | Montering av nyanlegg | Elektriske støt, brannfare, potensiell dødsfall | Satt på spenning før alle komponentene er ferdigkoble | 3 | 4 | 12 | Følg alle rutiner og kontroller for slike arbeider, sikker jobb analyse | Totalentreprenør | 1 | 4 | 4 | | |
| 2E | Riving/demontering av elektriske installasjoner | Elektriske støt, brannfare, potensiell dødsfall | Står spenning på komponenter som skal rives | 3 | 4 | 12 | Følg alle rutiner og kontroller for slike arbeider, sikker jobb analyse | Totalentreprenør | 1 | 4 | 4 | | |
| 3 | Arbeid på steder med passerende trafikk | | | | | | | | | | | | |
| 3A | Offentlig trafikk på nærliggende kommunale veier | kollisjon, påkjørsel, inn og utlastning av materialer og utsyr, hindrer forbipasserende trafikk | For dårlig gjerding, merking, for lite areal til av- og pålesing | 3 | 4 | 12 | Sørg for tydelige og sikre avgrensinger mellom byggeplass og veier, sørg for tilstrekkelig plasser for inn- og utlastning av materialer og utstyr | Totalentreprenør | 1 | 4 | 4 | | |
| 3B | Trafikkavvikling til og fra byggeplassen | påkjørsler kollisjoner, klemfare, | Dårlig plan for trafikk til og fra byggeplass. Dårlig skilting, varsling, sperring, opplæring, sikring | 3 | 4 | 12 | Plan utarbeides og følges for parkering, varsling, skilting, sperring og trafikkavvikling til og fra byggeplass, Ingen rygging på byggeplass uten assistanse | Totalentreprenør | 1 | 4 | 4 | | |
| 3C | Inn- og utlastning med kran/mobilkran | Kranvelt, personer i klem, fallende gjenstander | Ikke fulgt opplæring og rutiner, dårlig skilting, varsling og sperringer | 3 | 4 | 12 | Rutiner utarbeides for slike arbeider, bruk kun godkjent utstyr og personell. God skilting, varsling og sperringer, sikker jobb analyse. | Totalentreprenør | 1 | 4 | 4 | | |

| Nr. | Aktivitet/arbeidsoperasjoner (farekilder) m/stedsangivelse | Uønsket hendelse | Mulige årsaker | S | K | R | Forslag til risikoreducerende tiltak | Ansvar oppfølging | S | K | R | Status | Kommentarer |
|-----------|---------------------------------------------------------------------------------------------------------------------------------------------|-----------------------------------------------------------------------|--------------------------------------------------------------------------------------------------------------------|---|---|----|------------------------------------------------------------------------------------------------------------------------------------------|-------------------|---|---|---|--------|-------------|
| 3D | Trafikkavvikling til og fra eksisterende barnehage. Økt trafikk i Hov alle. | Påkjørslar kollisjoner, klemfare. Personskade. Dødsfall | Dårlig plan for trafikk til og fra parkering/arbeidsplass. Dårlig skilting, varsling, sperring, opplæring, sikring | 3 | 4 | 12 | Utarbeide en plan for trafikk til og fra barnehagen. Plan for ansattparkering i byggeperioden | Totalentreprenør | 1 | 4 | 4 | | |
| 3E | Uvedkommende som kommer seg inn på anleggsområdet/bygning, Eventuelt personer som kan utøve vold mot personell på byggeplass/inne i bygning | Personskader på uvedkommende og- eller personell | Dårlige systemer for adgangskontroll, dårlige sperringer | 2 | 3 | 6 | Sørge for et sikkert adgangskontrollsystem, sikre sperringer | Totalentreprenør | 1 | 3 | 3 | | |
| 5 | Arbeid som innebærer bruk av spengstoff | | | | | | | | | | | | |
| 5A | Spreningsarbeider i grunnen | Steinsprut, personskade og matrielle skader | Dårlige sperringer og overdekning. Manglende opplæring og rutiner | 2 | 4 | 8 | Følge forskrift utarbeide spreningsplan, varslingsplan, salveplan, overdekning, uvedkommende ingen adgang, varsling, sikker jobb analyse | Totalentreprenør | 1 | 4 | 4 | | |
| 10 | Arbeid som innebærer at personer kan bli skadet ved fall eller av fallende gjenstander | | | | | | | | | | | | |
| 10A | Inn- og utlasting med kran/mobilkran | Kranvelt, personer i klem, fallende gjenstander Personskade. Dødsfall | Ikke fulgt opplæring og rutiner, dårlig skilting, varsling og sperringer | 3 | 4 | 12 | Rutiner utarbeides for slike arbeider, bruk kun godkjent utstyr og personell. God skilting, varsling og sperringer, sikker jobb analyse | Totalentreprenør | 1 | 4 | 4 | | |
| 10B | Alle arbeid i stillas, på tak og i høyden | Fallende gjenstander, personskade. Dødsfall. | Ikke forskriftsmessig stillas | 3 | 3 | 9 | Bruk godkjent stillas, bruke verneutstyr | Totalentreprenør | 1 | 3 | 3 | | |
| 10C | Løse deler på kant av stillaser, avsatter, tak som faller ned | Personskader på personell | Ikke sikret med sparkebord og stengsler | 4 | 3 | 12 | Bruk godkjent stillas, bruke verneutstyr og sikre alle kanter med sparkebord, stengsler | Totalentreprenør | 1 | 3 | 3 | | |
| 10D | Åpne kulverter | Fallskader Personskade. Dødsfall | Dårlig merking og mangelfull sperringer | 3 | 4 | 12 | Sørg for tilstrekkelig merking og | Totalentreprenør | 1 | 4 | 4 | | |
| 10E | Vinterarbeid. Glatte overflater, snø og is | Fallskader og materielle skader | Mangelfull rydding av snø og strøing | 3 | 2 | 6 | Gode rutiner for rydding av snø og strøing av glatte overflater | Totalentreprenør | 1 | 2 | 2 | | |
| 11 | Arbeid som innebærer riving av bærende konstruksjoner | | | | | | | | | | | | |
| 11A | Riving av forskaling | Klem, fallende gjenstander Personskade | Dårlig sikring, merking og sperringer | 3 | 4 | 12 | Rutiner utarbeides for slike arbeider, bruk kun godkjent utstyr. God skilting, varsling og sperringer, sikker jobb analyse | Totalentreprenør | 2 | 4 | 8 | | |
| 12 | Arbeid med montering og demontering av tunge elementer | | | | | | | | | | | | |
| 12A | Av- og pålessing av dekkelementer, fasadelementer, stålkonstruksjoner. Ukontrollerte bevegelser i lagrede elementer | Ras, klem, personskade, materielle skader | Ikke fulgt opplæring og rutiner, ikke satt opp sperringer og varsling | 3 | 4 | 12 | Følge gjeldende forskrift, opplæring, sperringer, varsling, sikker jobb analyse | Totalentreprenør | 1 | 4 | 4 | | |

| Nr. | Aktivitet/arbeidsoperasjoner (farekilder) m/stedsangivelse | Uønsket hendelse | Mulige årsaker | S | K | R | Forslag til risikoreducerende tiltak | Ansvar oppfølging | S | K | R | Status | Kommentarer |
|-----------|------------------------------------------------------------------------------------------------------|------------------------------------------------------------------------------------------------------------|-----------------------------------------------------------------------------|---|---|----|--------------------------------------------------------------------------------------------------------------------------------------------------------------------|-------------------|---|---|---|--------|-------------|
| 12B | All montering av tunge elementer | Ras, klem, personskade, materielle skader | Ikke fulgt opplæring og rutiner, ikke satt opp sperringer og varsling | 3 | 4 | 12 | Følge gjeldende forskrift, opplæring, sperringer, varsling, sikker jobb analyse | Totalentreprenør | 1 | 4 | 4 | | |
| 13 | Arbeid som innebærer fare for helsekadelig eksponering for støv, gass, støy eller vibrasjoner | | | | | | | | | | | | |
| 13A | Arbeidsoperasjoner med produkter som inneholder stoffer som kan irritere luftveier, øyne og hud | Skader på luftveier, øyne og hud som kan føre til akutte personskader og langvarige negative helseeffekter | Ikke fulgt opplæring og rutiner, produktdatablad og verneutstyr | 4 | 3 | 12 | Sørg for opplæring, gode rutiner, bruk produktdatablad og verneutstyr | Totalentreprenør | 1 | 3 | 3 | | |
| 13B | Frigjøring av helsekadelig støv ved demontering av gammelt utstyr | Akutte personskader og langvarige negative helseeffekter | Ikke fulgt opplæring og rutiner og bruk av verneutstyr, sikker jobb analyse | 3 | 3 | 9 | Sørg for opplæring, utarbeid rutiner og bruk verneutstyr, sikker jobb analyse | Totalentreprenør | 1 | 3 | 3 | | |
| 13C | Støyende arbeid over flere dager | Psykisk stress for arbeidere og naboer. Langvarige negative helseeffekter | Ikke brukt verneutstyr og støyende arbeider | 3 | 3 | 9 | Bruk verneutstyr. Innføre forbud mot støvende arbeider tidlig morgen og kveld (dette tidfestes) | Totalentreprenør | 2 | 3 | 6 | | |
| 14 | Arbeid som utsetter personer for kjemiske eller biologiske stoffer | | | | | | | | | | | | |
| 14A | Eksponering av helsefarlige stoffer | Akutte personskader og langvarige negative helseeffekter | Ikke fulgt gjeldene forskrifter | 3 | 3 | 9 | Følg gjeldene forskrifter | Totalentreprenør | 2 | 3 | 6 | | |
| 14B | Sveisearbeider. Eksponering av sveisegasser | Personskader, skader på luftveier | Ikke fulgt rutiner og ikke brukt verneutstyr | 3 | 3 | 9 | Utarbeid rutiner og bruk verneutstyr | Totalentreprenør | 1 | 3 | 3 | | |
| 16 | Arbeid som innebærer brann- og eksplosjonsfare | | | | | | | | | | | | |
| 16A | Tekkearbeider | Brann, eksplosjon, sprut, skade på mennesker og byggkonstruksjon | Ikke fulgt opplæring og rutiner, ikke satt opp sperringer og varsling | 4 | 4 | 16 | Følge gjeldende forskrift, opplæring (sertifikat for varme arbeider), bruk varmluft istedenfor åpen varme, sperringer, varsling, slukkemiddel, sikker jobb analyse | Totalentreprenør | 1 | 4 | 4 | | |
| 16B | Bruk av vinkelsliper ol. | Brann, eksplosjon, sprut, skade på mennesker og byggkonstruksjon | Ikke fulgt opplæring og rutiner, ikke satt opp sperringer og varsling | 4 | 3 | 12 | Følge gjeldende forskrift, opplæring (sertifikat for varme arbeider), sperringer, varsling, slukkemiddel, sikker jobb analyse | Totalentreprenør | 1 | 3 | 3 | | |
| 16C | Sveisearbeide | Brann, eksplosjon, sprut, skade på mennesker og byggkonstruksjon | Ikke fulgt opplæring og rutiner, ikke satt opp sperringer og varsling | 3 | 3 | 9 | Følge gjeldende forskrift, opplæring (sertifikat for varme arbeider), sperringer, varsling, slukkemiddel, sikker jobb analyse | Totalentreprenør | 1 | 3 | 3 | | |

| Nr. | Aktivitet/arbeidsoperasjoner (farekilder) m/stedsangivelse | Uønsket hendelse | Mulige årsaker | S | K | R | Forslag til risikoreducerende tiltak | Ansvar oppfølging | S | K | R | Status | Kommentarer |
|-----|------------------------------------------------------------|------------------|----------------|---|---|---|--------------------------------------|-------------------|---|---|---|--------|-------------|
|-----|------------------------------------------------------------|------------------|----------------|---|---|---|--------------------------------------|-------------------|---|---|---|--------|-------------|

Sammenheng av risikoanalysen knyttet til de forskjellige tiltak og løpenummer før spesifikk tiltak

| Risikoområder iht. BHF § 8 | Risikoområdet er aktuelt ifm. bygningsdel |
|----------------------------------------------------------------------------------------------------------------------------------------------------------------------------------------------------------------------|-------------------------------------------|
| 1. Arbeid nær installasjoner i grunnen | Ja |
| 2. Arbeid nær høyspentledninger og elektriske installasjoner | Ja |
| 3. Arbeid på steder med passerende trafikk. | Ja |
| 4. Arbeid hvor personer kan bli utsatt for ras, synke i gjørme | Ja |
| 5. Arbeid som innebærer bruk av sprengstoff | Ja |
| 6. Arbeid i sjakter, underjordiske masseforflytning og arbeid i tunneler | Ikke aktuell |
| 7. Arbeid som innebærer fare for drukning | Ikke aktuell |
| 8. Arbeid i senkekasser der luften er komprimert | Ikke aktuell |
| 9. Arbeid som innebærer bruk av dykkerutstyr | Ikke aktuell |
| 10. Arbeid som innebærer at personer kan bli skadet ved fall, eller av fallende gjenstander | Ja |
| 11. Arbeid som innebærer riving av bærende konstruksjoner | Ja |
| 12. Arbeid med montering og demontering av tunge elementer | Ja |
| 13. Arbeid som innebærer fare for helseskadelig eksponering for støv, gass, støy eller vibrasjoner | Ja |
| 14. Arbeid som utsetter personer for kjemiske eller biologiske stoffer som kan medføre en belastning for sikkerhet, helse og arbeidsmiljø, eller som innebærer et lov- eller forskriftsfestet krav til helsekontroll | Ja |
| 15. Arbeid med ioniserende stråling som krever at det utpekes kontrollere eller overvåkede soner | Ikke aktuell |
| 16. Arbeid som innebærer brann- og eksplosjonsfare | Ja |

Vurdert risiko

| Sannsynlighet | Konsekvens | | | | |
|----------------------|------------|-----------|------------|------------------|----------------|
| | 1. Ufarlig | 2. Farlig | 3. Kritisk | 4. Meget kritisk | 5. Katastrofal |
| 5. Svært sannsynlig | | | | | |
| 4. Meget sannsynlig | | | | | |
| 3. Sannsynlig | | | | | |
| 2. Mindre sannsynlig | | | | | |
| 1. Lite sannsynlig | | | | | |

| | |
|--|-----------------------------------------------------------------------|
| | Akseptabel risiko - avbøtende tiltak er ikke nødvendig (lav risiko) |
| | Akseptabel risiko, men avbøtende tiltak bør vurderes (middels risiko) |
| | Uakseptabel risiko - avbøtende tiltak er nødvendig (høy risiko) |

10008 Hov omsorgsboliger



Ringerike kommune

SHA- plan

DISTRIBUSJONSLOGG

| Versjon | Dato | Endring | Navn |
|---------|----------|----------------------|--------|
| 0 | 05.09.18 | Utarbeidet | TS/ JG |
| 1 | 14.12.18 | Konkurransesgrunnlag | BFO |
| | | | |
| | | | |



INNHOOLD:

1. Målsetting
2. Organisasjon
3. Riggplan
4. Tidsplan
5. Eksisterende forhold
6. Forhold på byggeplassen
(Felles tiltak)
7. Spesiell risiko
8. Handlingsplan ved ulykker
9. Krav til rapportering
10. Oppfølging og ajourføring

| | |
|--------------------------------|-------------------------|
| Vedlegg: 1: Risikoanalyse | (eget vedlegg) |
| 2: Organisasjonsplan | (vedlagt hoveddokument) |
| 2: Entrepriseplan | (ikke vedlagt) |
| 3: Adresseliste | (vedlagt hoveddokument) |
| 4: Riggplan | (ikke vedlagt) |
| 5: Fremdriftsplan | (ikke vedlagt) |
| 6: Melding til Arbeidstilsynet | (ikke vedlagt) |
| 7: Handlingsplan | (eget vedlegg) |



1. Orientering og målsetting

Byggherrens målsetting er at prosjektet skal gjennomføres uten skade på person eller miljø.

For å sikre dette, vil byggeplassene bli planlagt, organisert og kontrollert i henhold til intensjoner og regler i gjeldende forskrift om sikkerhet, helse og arbeidsmiljø på bygge- og anleggsplasser (Byggherreforskriften).

Denne SHA -plan er et ledd i dette, og det henstilles til alle parter å bidra til at målsettingen oppnås.

Formål med planen

Planen for sikkerhet, helse og arbeidsmiljø (SHA-planen) utarbeides for å ivareta § 7 i Byggherreforskriften. Planen skal bygge på risikoanalysen fra byggherre. Fordi hver arbeidsplass har sine spesielle sikkerhetsmessige utfordringer, vil det være behov for en spesifikk SHA-plan for hvert prosjekt. En kan dermed ikke kopiere en plan fra et prosjekt og bruke den på et annet, og heller ikke risikoanalysen.

Alle på byggeplassene plikter å overholde de regler som fremgår her, samt andre relevante lover og forskrifter.

2. Organisasjon

Organisasjonen fremgår av vedlegg 1.
For øvrig vises til adresseliste, vedlegg 3.

| | |
|----------------------------------------|---------------------------------------------------------|
| Byggherre (BH): | Ringerike kommune Prosjektansvarlig: Trond Skogdal |
| Koordinator for prosjektering (KP) er: | Firma: Asplan Viak AS Navn: Bjørn Ferrol Olsen (PGL) |
| Koordinator for utførelse (KU) er: | Firma: P7 Prosjekt AS Navn: Joakim Gjersøe (PL) |
| Byggherrens representant (BHR) er: | Firma: P7 Prosjekt AS Navn: Joakim Gjersøe (PL) |
| Hovedbedrift (HB) er: | Firma: Utførende entreprenør Saksbehandler: |

KP har utarbeidet grunnlaget for SHA -planen. Entreprenør skal ajourholde sine planer og rutiner, samt sørge for etablering av verneorganisasjon.

HB skal føre løpende kontroll med bl.a. verneinspeksjoner en gang hver 2. uke (vernerunder). HB og hovedverneombud deltar fast i vernerunder. Dessuten deltar etter behov sikkerhetsansvarlige og verneombud i de ulike firma. KU deltar etter egen vurdering. HB fører referat fra vernerundene og distribuerer disse til samtlige firma på byggeplassen. KU innkaller til sikkerhetsmøter etter behov.



Entreprenøren skal sørge for at:

- Arbeidslaget til en hver tid består av minst én person som forstår og gjør seg forstått på norsk/skandinavisk. Denne personen skal i tillegg forstå, og gjøre seg forstått på, et språk alle de andre på arbeidslaget forstår.
- Alle på byggeplassen skal forstå SHA-plan, arbeidsbeskrivelser, sikkerhetsopplæring, HMS-rutiner, verneprotokoller, sikkerhetsinstrukser, SJA, sikkerhetsdatablader, bruksanvisning for verktøy og arbeidsutstyr, varselskilter eller annen relevant SHA-informasjon. Materialet skal oversettes skriftlig til språket hver arbeidstaker forstår fullt ut.
- Lovkrav og retningslinjer som framgår av Arbeidstilsynets publikasjon «forstår du hva jeg sier», skal følges.

Entreprenøren skal før oppstart på byggeplass utarbeide en prosjektilpasset plan for språk og kommunikasjon (språkplan) som omfatter egne ansatte, underentreprenører og innleide. Planen skal gjøre det enkelt for oppdragsgiver å følge opp at ovennevnte krav er ivaretatt. Språkplanen skal som et minimum inneholde navn på autorisert oversetter(e), rutine for løpende oppdateringer av skriftlige oversettelser og vise hvem som er språkkyndig i det enkelte arbeidslaget. Språkplanen skal løpende oppdateres.

De enkelte firma skal utpeke sitt verneombud på plassen. Hoved bedriften sitt verneombud velges til hovedverneombud.

Det etableres egen BH/HB avtale der HB tillegges oppgaver iht. byggherreforskrift, påseplikt etc.

3. Riggplan

Riggplan suppleres av entreprenøren. KU skal påse at riggplan blir ajourført ved eventuelle endringer.

4. Fremdrift

Fremdriftsplan utarbeides av entreprenøren. KU skal påse at forhold som er av betydning for SHA skal være ivaretatt i fremdriftsplanen.

5. Eksisterende forhold

Beskrevet i risikoanalyse.

6. Orientering om byggeplassen

6.1 Adkomst og parkering

Adkomst til byggeplassen må godkjennes av byggherren. Interne ferdselsveier opparbeides og vedlikeholdes av entreprenøren.



Riggplass planlegges opparbeidet på parkeringsplass merket o_SSP i reguleringsplan. Inn- og utkjøring til byggeplass antas best direkte til Hov allè.

6.2 Byggegjerd, adgang

Anleggsområdet skal sikres på forsvarlig måte fra omgivelsene. Entreprenør har ansvar for etablering og vedlikehold av sikring. NB! Av sikkerhetsmessige hensyn er det ikke tillatt at en person arbeider alene på byggeplassen.

Prosjekt spesifikke tiltak:

Hele anleggsplassen skal inngjerdet med byggeplassgjerd og låsbar port. Porten skal til enhver tid holdes stengt. Gjerdet mot barnehage skal tildekkes med duk for å hindre innsyn.

6.3 Brakker

Hoved bedriften holder nødvendige toalett-, garderobe- og spisebrakker for samtlige (under)entreprenører og sørger for renhold og vedlikehold. Nødvendige lager-, material-, redskaps- og kontorbrakker for eget eller underentreprenørers behov må dekkes av den enkelte entreprenør. HB skal besørge kontorplass til PL i brakkerigg.

Plassering skal skje etter riggplan og etter egen avtale med prosjektleder/ byggeleder.

I tillegg kommer prosjektspesifikke tiltak

6.4 Lagring

Entreprenøren må selv sørge for lagerplass for tilførte varer. Miljøfarlige varer skal sikres spesielt. Varetransport til byggeplassen skal alltid avtales og mottas av vedkommende entreprenør. All lagring skal foregå forsvarlig sikret på inngjerdet område.

I tillegg kommer prosjektspesifikke tiltak

6.5 Vann

Entreprenøren må selv sørge for nødvendig vannforsyning og tilkobling til avløpsanlegg på byggeplassen.



6.6 Avfallsbehandling

Ringerike kommunes regler for avfallsbehandling skal følges. Ringerike kommune har innført kildesortering. Alt avfall skal sorteres.

Entreprenøren holder ved behov container for avfall og sørger for tømning.

Entreprenøren skal selv holde avfallsdunker for oppsamling lokalt på arbeidsstedet.

Koordineres av HB. Overstående gjelder ikke ved rivingsarbeider hvor entreprenøren selv sørger for borttransport.

Miljøfarlig avfall skal ivaretas og borttransporteres til godkjent mottak av den som produserer slikt avfall.

Dersom en entreprenør etter å ha mottatt skriftlig varsel ikke holder en tilfredsstillende ryddig arbeidsplass, kan KU uten nærmere varsel får utført rydding for entreprenørens regning.

I tillegg kommer prosjektspesifikke tiltak

6.7 Strømforsyning, lys og varme

Entreprenøren må selv sørge for anleggsstrøm.

6.8 Tekniske hjelpemidler

Entreprenøren holder selv alle hjelpemidler.

6.9 Telefon

Entreprenøren holder mobiltelefon til eget bruk. Innenfor normal arbeidstid skal det være mobiltelefon tilgjengelig hos byggeplassledelsen (entreprenøren) for krisetilfeller. Etter vanlig arbeidstid må man selv sørge for å ha tilgjengelig telefon for varsling av ulykker.

6.10 Førstehjelpsutstyr

Førstehjelpskoffert m/ standard innhold, der best før dato er sjekket, og sykebåre skal besørges og vedlikeholdes av HB og være tilgjengelig på anlegget. Alle som jobber på anlegget skal være informert om hvor den er plassert. Stoffkartotek, øyeskyllevann der det er behov. Førstehjelpsutstyr skal vises på riggplan.

6.11 Slukningsutstyr

HB skal til enhver tid sørge for at nødvendig godkjent slukkeutstyr er tilgjengelig på byggeplassen, og at alle som jobber på anlegget skal være informert om hvor det er plassert. Entreprenør som utfører arbeid med åpen flamme, skal i tillegg ha eget brannslukningsutstyr tilgjengelig på arbeidsstedet. Slukkeutstyr skal vises på riggplan.

6.12 Rømningsveier

Rømningsveier skal holdes ryddige. Overvåkes av HB og vises på riggplan.



6.13 Sikring av arbeidsområder

Enhver entreprenør (dvs også eventuelle underentreprenører) er ansvarlig for å sikre eget arbeidsområde. I dette inngår bl.a. rekkverk, avdekninger, avsperringer, etc. og omfatter etablering, overvåking, vedlikehold og demontering.

Enhver som oppdager mangler i slike sikringstiltak, plikter å varsle den ansvarlige entreprenør.

Den som av hensyn til en arbeidsoperasjon midlertidig må fjerne slike sikringsanretninger, plikter å reetablere denne umiddelbart etter at arbeidet er ferdig og aldri gå fra stedet usikret. Kun godkjent personell kan endre på stillaset.

6.14 Personlig verneutstyr

Alle arbeidere skal som minimum benytte CE-merket vernetøy klasse 3, hjelm med stropp, øyevern og vernefottøy. Ved arbeid som i henhold til instruks eller lovverk krever annet eller tilleggsvrneutstyr er arbeidsgiver ansvarlig for at dette forefinnes og brukes.

Tilfeldig besøkende skal minimum benytte vernevest, hjelm og øyevern.

Øvrig personlig verneutstyr benyttes etter egne interne regler (internkontrollsystem). Der hvor det er behov for slikt utstyr, er vedkommende også ansvarlig for å påse at andre i nærheten benytter slik beskyttelse - eller eventuelt avsperrer tilstrekkelig område.

Dispensasjon av disse pålegg kan kun gis av KU.

6.15 HMS kort.

Alle som arbeider på anleggsplassen skal kunne fremvise gyldig HMS kort.



7. Spesiell risiko

Alle risiko forhold er beskrevet i risikoanalyse.

8. Avvikshåndtering

Ringerike kommune sine rutiner for avvikshåndtering skal legges til grunn.

9. Distribusjon

SHA-planen skal være lett tilgjengelig for arbeidsgivere og arbeidstakere på bygge- og anleggsplassen.

Planen skal til enhver tid oppbevares i papirform på byggeplass, og det er krav om at planen skal være kjent for alle som utfører arbeid på bygge- og anleggsplassen.

Bekjentgjøring skjer ved arbeidets oppstart i oppstartsmøtet og nedfelles i møtereferatet, og deretter underveis i byggemøter og nedfelles i byggemøtereferater når det skjer endringer i planen.

9. Krav til rapportering

SHA forhold er fast punkt på byggemøter, fremdrifts- og byggherremøter.

10. Oppfølging og ajourføring

KU har ansvar for ajourføring, komplettering og distribusjon av planen i byggetiden. Endringer refereres også spesifikt i byggemøte.

Bilag som f.eks. fremdriftsplan og riggplan revideres etter behov og kan distribueres separat.

Enhver har plikt til å melde fra til HB/KU om forhold han mener ikke er i overensstemmelse med planen - eller som bør behandles og innlemmes.

Alle som har tilknytning til byggeplassen skal skrive RUH (rapport om uønsket hendelse) og levere den til HB dersom man observerer ting man mener ikke er iht. god SHA.



11. Handlingsplan for ulykke

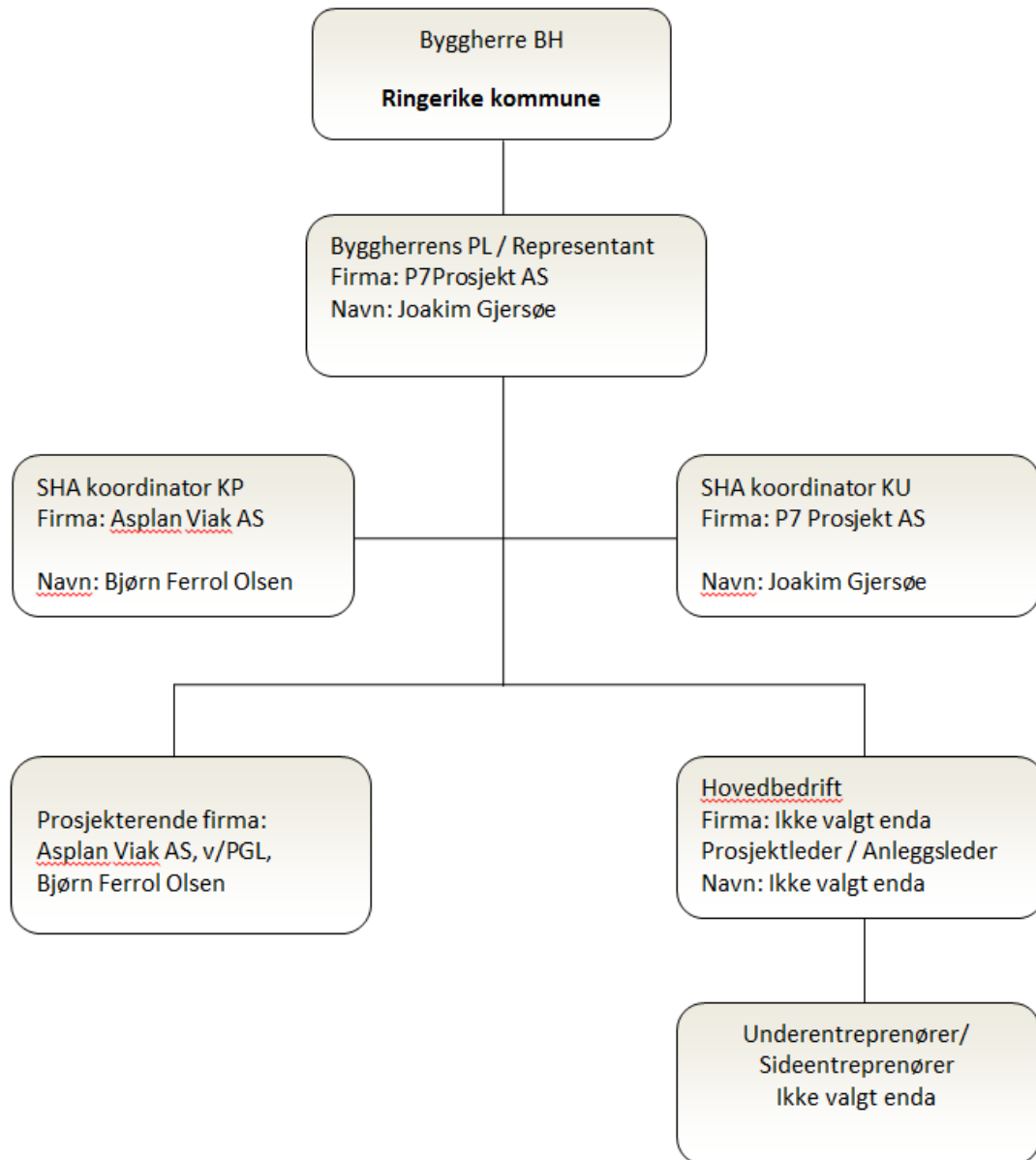
KU har ansvar for å utarbeide instruks (handlingsplan) ved ulykker. Planen skal slås opp i brakkene synlig for alle (f.eks. i spisebrakker og alle kontorbrakker). Handlingsplanen fremgår av vedlegg 7.



SHA-organisasjon

Vedlegg 2.(SHA)

Organiseringen av arbeidet med SHA er vist i figuren nedenfor.





Adresseliste (SHA)

| Funksjon | Firma/Adresse/Kontaktperson | Telefon |
|----------------------|-------------------------------------------------------------------------------------------------------------------------------------------------------|--------------------------------|
| BYGGHERRE: (BH) | Ringerike kommune Rådhuset Osloveien 1 3511 Hønefoss Prosjektleder: -Trond Skogdal Mob: 90891380 -Joakim Gjersøe (KU) | Mob: 90891380 Mob: 91399017 |
| RÅDGIVERE: (KP) | Asplan Viak AS PGL/KP: -Bjørn Ferrol Olsen | Mob: 90127598 |
| ENTREPRENØR: (HB) | Firmanavn Adresse | |



VARSLINGSPLAN-VED-ULYKKER-OG-NESTENULYKKER

→ Prosjekt: 10008-Hov-Omsorgsboliger
→ Adresse: Hov-Allé

Vedkommende-som-først-får-kjennskap-til-en-ulykke/nestenulykke
1.-Varsle/gi-førstehjelp
2.-Sikre-skadestedet
3.-Begrens-omfanget

| | | |
|----------------------------|---------|--|
| Lege-/Ambulanset | 113 | |
| Politiet | 112 | |
| Brann/forurensing | 110 | |
| Nasjonalt-nr.-for-legevakt | 116-117 | |

Hovedbedrift
Navn:
Tlf.:

- Arbeidstilsynet-73-19-97-00
- DSB-33-41-25-00
v/Sprengningsulykker
v/El.ulykker-med-personskade
- Giftinformasjonen-22-59-13-00
- Ved-alvorlig-miljøutslipp
Brannvesen-110

Byggherre

BH-varsler etter
"Varslingsrutine-for-PL"
eller
"Varslingsrutine-for-DP"

Ringerike-kommune-v/BHR
Navn: Joakim-Gjersøe
Tlf.: 913-99-017

Dersom-PL-ikke-svarer

Stedfortreder:
1.-Prosjektansvarlig-Trond-Skogdal
→ Mobil: 90891380
2.-Afdelingsleder-Jostein-Nybråten
→ Mobil:

Byggeleder-(BL)
Navn:
Tlf.:

Koordinator-for-utførelsen-(KU)
Navn: Joakim-Gjersøe
Tlf.: 913-99-017

| Alvorlige-nestenulykker | Når-du-varsler,-oppgi-følgende | Uttalelser-til-pressen |
|-------------------------------------------------------------------------------------------------------------------------------------------------------|----------------------------------------------------------------------------------------------------------------------------------------------------------------------------------------------------------------------------------------------------------------------------------------------------------------------------|-------------------------------------------------------------------------------------------------------------------------------------------------------------------------------------------|
| <ul style="list-style-type: none"> Alvorlig-nestenulykke-som-kunne-ha-medført-skade-eller-dødsfall-skal-varsles-PL-og-Arbeidstilsynet. | <ul style="list-style-type: none"> HVEM-som-ringer HVOR-det-har-hendt HVA-som-har-hendt Om-noen-/noe-er-skadet-alvorlighetsgrad,-skadens-art-og-omfang,-antall-som-er-skadet,-om-noen-er-innesperret-eller-fastklemt. Opplys-om-oppmøteplass-/port-/sted-for-nød-tatert | <ul style="list-style-type: none"> Ingen-uttalelser-til-pressen-uten-at-dette-er-avklart-med-prosjektansvarlig. Kontakt-kommunikasjonsavdelingen-ved-Mats-Øieren. |

Oppdatert-dato: