

PRODUKTDATABLAD

Sika AnchorFix®-2

HØYKVALITETS BOLT - OG FORANKRINGSGLIM

PRODUKTBEKRIVELSE

Løsemiddel- og styrenfri, epoksy akrylat basert, 2-komponent forankringslim.

BRUKSOMRÅDER

Sika AnchorFix®-2 skal kun anvendes av profesjonelle brukere.

Hurtigherdende forankringslim til alle typer:

- Armeringsjern
- Gjengestenger
- Bolter og festesystemer
- Betong
- Fast murverk
- Stål

Før bruk bør det gjøres forsøk på et testområde for å slå fast at Sika AnchorFix® er egnet i forhold til den ønskede styrke, og for å sjekke eventuell misfarging av underlaget. Dette på grunn av den store variasjonen i mulige underlag, spesielt med hensyn til styrke, sammensetning og porøsitet på:

- Naturstein
- Fast fjell

PRODUKTEGENSKAPER

- Hurtigherdende
- Brukes med standard pistoler
- Høy belastningskapasitet
- ETA godkjenning tilgjengelig
- IAPMO-UES godkjenning tilgjengelig
- Drikkevannsgodkjenning
- LEED attest tilgjengelig
- Siger ikke, kan brukes i tak
- Styrenfri
- Luktsvak
- Minimalt svinn
- Ingen transportrestriksjoner

GODKJENNELSER / STANDARDER

- Europeisk teknisk godkjenning (ETAG 001 Del 5 Valg 7) nr. ETA-13 / 0968
- Brannmotstand: Test rapport fra universitetet i Brunswick rapport nr. 3551/4926
- ICC-ES Acceptance Criteria (AC308) IAPMO UES #0327 ER 0327
- Europeisk teknisk godkjenning (ETAG 001 Del 5 TR023 for armeringsjern) nr. ETA-15 / 0056
- Brannmotstand: Test rapport fra STB Institutt rapport nr 26024178e
- Drikkevannstest: Drikkevann system komponenter (NSF / ANSI 61) MH49487
- LEED attest: Rapport nr G22816A_03

PRODUKTINFORMASJON

Forpakning	300 ml standard patron	12 patroner pr. krt pall: 75 kartonger
Farge	Komponent A: lys grønn Komponent B: svart Komponent A+B blandet: lys grå	
Holdbarhet	15 måneder fra produksjonsdato. Alle Sika AnchorFix®-2 patroner har utløpsdatoen trykket på etiketten.	

Lagringsforhold

Lagres i uåpnet og uskadd original emballasje under kjølige og tørre forhold ved temperaturer mellom +5 °C og +20 °C. Beskyttes mot direkte sollys.

Tetthet

~1.62–1.70 kg/l (komponent A)
~1.44–1.50 kg/l (komponent B)
~1.60–1.68 kg/l (komponent A+B blandet)

TEKNISK INFORMASJON

Trykkstyrke	~68 N/mm ² (7 dager, +20 °C)	(ASTM D 695)
Elastisitetsmodul ved kompresjon	~3,700 N/mm ² (7 dager, +20 °C)	(ASTM D 695)
Bøyestyrke	~24 N/mm ² (7 dager, +20 °C)	(ASTM D 790)
Strekfasthet	~13 N/mm ² (7 dager, +20 °C)	(ASTM D 638)
Termisk resistens	+50 °C langtids +80 °C korttids(1–2 timer)	(ETAG 001, part 5)
Temperaturbestandighet	–40 °C til +50 °C*	(ETAG 001, part 5)

SYSTEMINFORMASJON

Systemstruktur For detaljer om utførelse vennligst konferer tilgjengelig separat dokumentasjon: "Teknisk dokumentasjon for Sika AnchorFix®-2" Ref: 870 43 02

PÅFØRINGSINFORMASJON

Blandingsforhold	Komponent A : Komponent B = 10 : 1 volum		
Lag tykkelse	~5 mm maks.		
Sigehastighet	Intet sig, selv ved bruk i tak.		
Produkt temperatur	Sika AnchorFix®-2 må ha en temperatur på mellom +5 °C and +20 °C ved påføring.		
Lufttemperatur	–5 °C min. / +35 °C maks.		
Duggpunkt	Vær oppmerksom på kondensering! Overflatetemperaturen må under påføring være minimum 3 °C over duggpunktet.		
Overflatetemperatur	–5 °C min. / +35 °C max.		
Herdetid	Temperatur	Åpen tid- T_{gel}	Herdetid- T_{cur}
	+20 °C – +35 °C	1 minutt	40 minutter
	+10 °C – +20 °C	4 minutter	70 minutter
	+5 °C – +10 °C	8 minutter	100 minutter
	0 °C – +5 °C	—*	180 minutter
	–5 °C – 0 °C	—*	24 timer

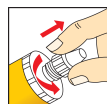
*Minimum temperatur på kartong = +5 °C

PÅFØRINGSVEILEDNING**UNDERLAGETS BESKAFFENHET**

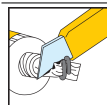
Mørtel og betong må være eldre enn 28 dager. Underlagets styrke (betong, murverk, naturstein) må være fast. Uttrekstester må utføres dersom underlagets styrke ikke er kjent. Forankringshullet må være rent, tørt og fritt for olje og fett etc. Løse partikler må fjernes fra hullet. Gjengestenger og armeringsjern må rengjøres grundig for olje, fett og andre belegg og partikler.

BLANDING

Klargjøring av patron: 300 ml

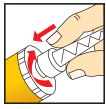


1. Skru av og fjern hetten

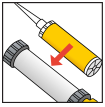


2. Skjær/klipp av enden

3. Skru på den statiske



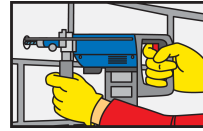
blandedysen
NB! – Blandedysen må ikke kuttes. Dette vil gi feil blandingsforhold på limet og forhindre riktig herding.



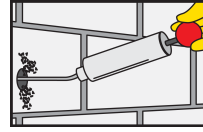
4. Plasser patronen i pistolen.
Pump på pistolen noen ganger inntil komponentene kommer ut i en jevn blanding. Dette materialet skal ikke brukes. Frigjør trykket på pistolen og tørk av dysen med en klut.

PÅFØRINGMETODE/VERKTØY

Forankringer i massiv mur / betong:

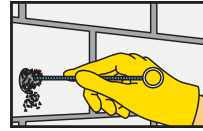


Boring av hull med påkrevet diameter og dybde. Hullets diameter skal være i henhold til ankerets størrelse.

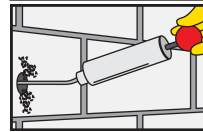


Det borede hullet rengjøres med en blåsebørste eller med trykkluft. Start fra bunnen av hullet. (minst 2x)

Viktig: Bruk oljefrie kompressorer!

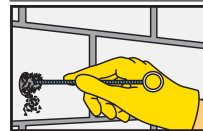


Det borede hullet rengjøres grundig med en tilpasset stålbørste (børst minst 2x). Diameteren på børsten må være større enn diameteren på hullet.

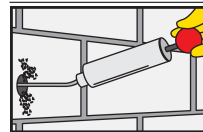


Det borede hullet rengjøres igjen med en blåsebørste eller med trykkluft. Start fra bunnen av hullet. (minst 2x)

Viktig: Bruk oljefrie kompressorer!

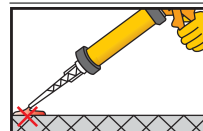


Hullet rengjøres igjen grundig med en tilpasset stålbørste (børst minst 2x). Diameteren på børsten må være større enn diameteren på hullet.

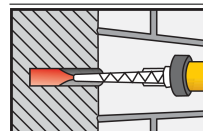


Hullet rengjøres igjen med en blåsebørste eller med trykkluft. Start fra bunnen av hullet. (minst 2x)

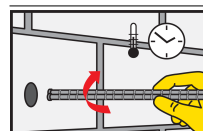
Viktig: Bruk oljefrie kompressorer!



Pump på pistolen noen ganger inntil komponentene kommer ut i en jevn blanding. Dette materialet skal ikke brukes. Frigjør trykket på pistolen og tørk av dysen med en klut.



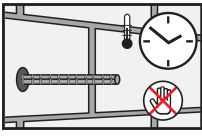
Start fra bunnen av hullet og sprøyt inn limet mens dysen langsomt trekkes ut. Unngå luftlommer. I dype hull kan det benyttes et forlengelsesrør.



Sett inn ankeret i hullet med en roterende bevegelse. Litt lim bør trenge ut av hullet.

Viktig: Ankeret må settes på plass innenfor åpentiden.

Under herdingen må an-



keret ikke beveges eller belastes. Verktøy vaskes umiddelbart med Sika® Colma Cleaner. Vask hender og hud grundig med varmt såpevann.

RENGJØRING AV VERKTØY

Rengjør verktøy og påføringsutstyr med Sika® Colma Cleaner umiddelbart etter bruk. Herdet material kan kun fjernes mekanisk.

TILHØRENDE DOKUMENTER

For designdetaljer, se egen dokumentasjon:
Teknisk dokumentasjon Sika AnchorFix®-2 870 43 02

PRODUKTDATAGRUNNLAG

Alle tekniske data i dette produktdatabladet er basert på laboratorietester. Faktiske målte data kan avvike på grunn av omstendigheter utenfor vår kontroll.

LOKALE REGLER

Vennligst bemerk at som et resultat av lokale bestemmelser kan egenskapene til dette produktet variere fra land til land. Vennligst konferer lokale produktdatablad for eksakt beskrivelse av bruksområder og egenskaper.

ØKOLOGI, HELSE OG SIKKERHET

JURIDISK INFORMASJON

Denne informasjonen, og i særdeleshet anbefalingene i forbindelse med anvendelse av Sika-produkter er gitt i god tro, basert på Sikas inneværende kunnskap og erfaring med produktene når de er riktig lagret, behandlet og anvendt under normale forhold i h.t. Sikas anbefalinger. Opplysningene gjelder kun for utførelsen(e) og produkt (er) uttrykkelig referert til her. Ved endringer i utførelsesparameterne, for eksempel endringer i underlag etc., eller i tilfelle av en annerledes utførelse, ta kontakt med Sikas Tekniske service før bruk av våre produkter. Informasjonen i dette dokumentet fritar ikke brukeren av produktene fra å teste dem for det tiltenkte formålet og hensikten. Enhver ordre aksepteres i henhold til Sikas gjeldende salgs- og leveringsbetingelser. Brukere skal alltid forholde seg til sist oppdaterte versjon av produktdatablad og sikkerhetsdatablad for det aktuelle produktet. Kopier av sist oppdaterte versjon finnes på Sika Norge AS' internettsider: www.sika.no

Sika Norge AS
Sanitetsveien 1
2013 Skjetten
Postboks 71, 2026 Skjetten
Tlf.: +47 67 06 79 00
E-post: kundeservice@no.sika.com
www.sika.no



SikaAnchorFix-2_no_NO_(01-2017)_1_1.pdf

Produktdatablad
Sika AnchorFix®-2
januar 2017, Versjon 01.01
020205010020000001